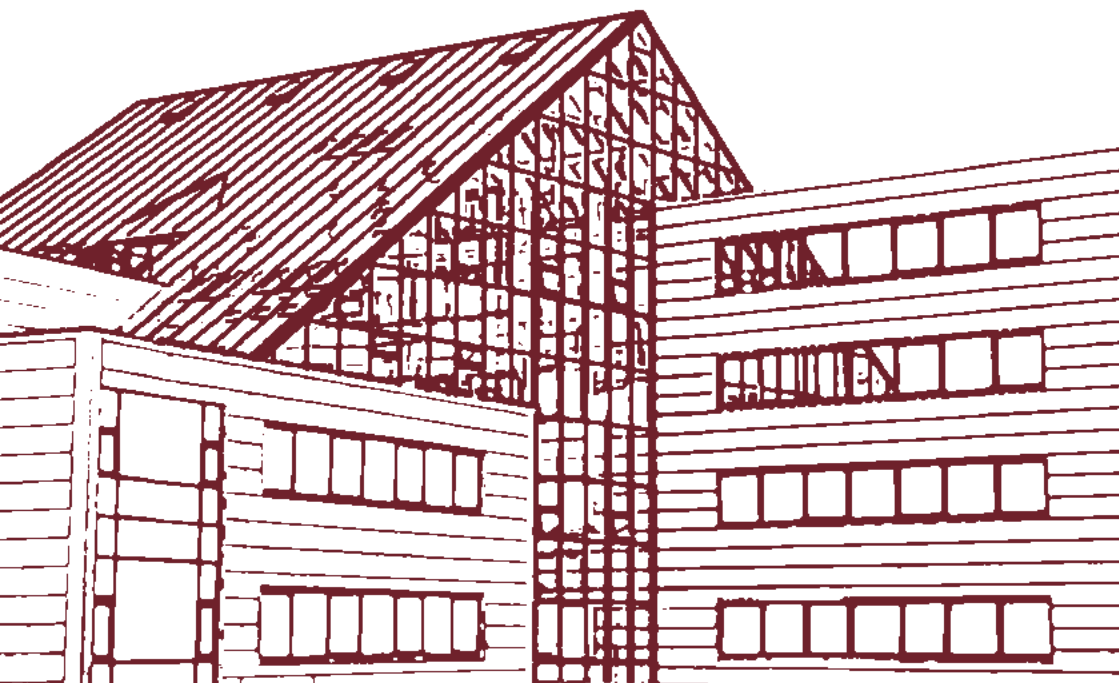


Lánasjóður íslenskra námsmanna

Úthlutunarreglur



2007–2008

Úthlutunarreglur

2007–2008

Ásamt útskýringum og dæmum

Efnisyfirlit

Lánshæft nám	2
Námsframvinda	5
Framfærsla og tekjur	11
Lánaflokkar	13
Umsóknir og útborgun lána	18
Samnorrænar reglur	25
Lánskjör	26
Framfærslugrunnur LÍN	30
Framfærsla erlendis	31
Lánshæft sérnám á Íslandi	32
Atriðaorðaskrá	33
Helstu breytingar	35
Útskýringar og dæmi	37

Lánasjóður íslenskra námsmanna
2007

I. Kafli – Lánshæft nám

1.1. Almennt.

Sjóðurinn veitir námslán til framhaldsnáms, við skóla sem gera sambærilegar kröfur til undirbúningsmenntunar og gerðar eru til háskólanáms hérlendis.

Sjóðnum er heimilt að veita námslán til sérnáms.

Lán er ekki veitt til náms sem er liður í launuðu starfi samkvæmt ráðningarsamningi. Þetta gildir m.a. um launað framhaldsnám lækna.

Lán er ekki veitt til undirbúningsnáms né heldur til náms að loknu doktorsprófi eða sambærilegu prófi.

Til að nám geti talist lánshæft þarf það að uppfylla kröfur um námstíma og skipulag, sbr. gr. 2.1. og gr. 2.2. Gestanám er að öllu jöfnu ekki lánshæft. Fjarnám getur verið lánshæft ef boðið er upp á a.m.k. 75% nám miðað við reglubundið skólanám.

Skilyrði til aðstoðar frá sjóðnum er að viðkomandi sé fjárráða og hafi átt lögheimili á Íslandi í tvö ár samfellt fyrir upphaf þess tímabils sem sótt er um námslán vegna eða átt lögheimili hér á landi í þrjú ár af síðustu tíu árum fyrir upphaf tímabilsins.

Hafi námsmaður fullnýtt svigrúm sitt til lána á ákveðinni námsbraut eða ákveðnu skólastigi, sbr. gr. 2.2.1., telst frekara nám á viðkomandi námsbraut/skólastigi ekki lánshæft.

1.2. Lánshæft nám á Íslandi.

1.2.1. Á háskólastigi.

Nám á háskólastigi er lánshæft og það nám annað sem gerir sambærilegar kröfur til undirbúningsmenntunar og nám á háskólastigi. Nám á háskólastigi í eftirtöldum skólum er lánshæft:

Háskóli Íslands
Háskólinn á Akureyri
Háskólinn á Bifröst
Háskólinn á Hólum
Háskólinn í Reykjavík
Kennaraháskóli Íslands
Landbúnaðarháskólinn
Listaháskóli Íslands
Tónlistarskólinn í Reykjavík, tónmennta- og tónfræðideild

1.2.2. Sérnám á Íslandi.

Nám í fjölbrauta- og menntaskólum og öðrum skólum sem bjóða upp á nám sem er liður í undirbúningi til stúdentsprófs eða sambærilegs prófs, er ekki lánshæft skv. þessari grein.

Lánshæft sérnám á Íslandi er löggilt iðnnám og annað samþykkt starfsnám á framhaldsskólastigi, skipulagt af viðkomandi starfsgreinaráði, sem ekki er launað skv. kjarasamningi umfram grunnframfærslu á Íslandi, sbr. grein

3.1.1. og grein 3.2. Námið er lánshæft þann tíma sem það er kennt í skóla að undanskildu fyrsta eða fyrstu tveimur misserunum, sbr. 3. mgr., ef hægt er að leggja stund á það beint eftir grunnskólapróf. Ef krafist er aðfaranáms á framhaldsskólastigi er aðfaranámið (fornámið) einnig ólánshæft. Að meðtöldum launuðum starfsnáms tíma er námið að hámarki lánshæft 75% af heildartíma námsins.

Ef sérnám beint eftir grunnskólapróf er skipulagt sem fimm missera nám eða styttra í skóla er það ólánshæft fyrsta misserið, en annars tvö fyrstu misserin (6–8 missera nám).

Skilyrði láns vegna náms á frumgreinasviði Háskólans í Reykjavík og í frumgreinadeild Háskólans á Bifröst er að námsmaður hafi áður lokið lánshæfu starfsnámi, þ.e. burtfararprófi/sveinsprófi úr skóla, eða hafi jafngilda reynslu úr atvinnulífinu, þ.e. starfsreynslu sem samsvarar fullri atvinnuþátttöku í a.m.k. fimm ár.

Nánar er gerð grein fyrir lánshæfu sérnámi á Íslandi í fylgiskjali III.

1.2.3. Réttindi erlendra námsmanna.

Námsmenn frá Norðurlöndum, sem heimilisfastir eru á Íslandi og stunda lánshæft nám hérlendis, njóta námsaðstoðar til jafns við íslenska námsmenn enda hljóti þeir ekki námsaðstoð frá heimalandi sínu sbr. samkomulag milli Norðurlanda um þessi efni eins og það er á hverjum tíma. Heimilt er að láta þetta ákvæði taka til einstakra annarra erlendra ríkisborgara, njóti íslenskir námsmenn sambærilegra réttinda í heimalandi þeirra.

Erlendir ríkisborgarar teljast fá lánsrétt eins og íslenskir námsmenn á þeirri önn sem samþykkt er að veita þeim ríkisborgararétt.

Ríkisborgarar ríkja á Evrópska efnahagssvæðinu sem hafa búsetu hérlendis vegna starfs síns, fjölskyldur þeirra og aðrir sem eru eða hafa verið á þeirra framfæri, eiga rétt á námslánum eins og íslenskir námsmenn.

1.3. Lánshæft nám í útlöndum.

1.3.1. Háskólanám.

Lánað er til framhaldsnáms við viðurkenndar stofnanir erlendis, sem gera sambærilegar kröfur til nemenda og gerðar eru í háskólanámi hérlendis, sjá þó ákvæði gr. 4.8. um lán vegna skólagjalda.

1.3.2. Sérnám.

Heimilt er að veita lán til sérnáms erlendis. Lánshæfi er háð því að um sé að ræða a.m.k. eins árs skipulagt nám sem talist getur nægilega veigamikil, að því er varðar eðli þess, uppbyggingu og starfsréttindi, að mati stjórnar sjóðsins. Ekki er lánað til starfsnáms sem er launað skv. kjarasamningi umfram grunnframfærslu, sbr. grein 3.1.2 og grein 3.2.

1.3.3. Einkanám í tónlist.

Skilyrði láns til einkanáms í tónlist er að umsækjandi hafi lokið framhalds- prófi í tónlistarnámi skv. aðalnámskrá tónlistarskóla á Íslandi eða viðurkenndu

háskólaprófi í tónlist erlendis, t.d. BA prófi í Bandaríkjunum eða sambærilegu prófi.

Hámarksnáms tími sem lánað er til einkanáms er allt að þremur námsárum eða tuttugu og sjö mánuðum, sbr. þó gr. 2.4.4.

Umsækjandi þarf að leggja fram upplýsingar um nafn og stöðu kennara, viðfangsefni, námsfyrirkomulag, tónleika ásamt efnisskrám og staðfestingu kennara.

1.3.4. Tungumálanám sem undirbúningsnám.

Heimilt er að veita lán til tungumálanáms við útlendingadeildir háskóla ef það er undirbúningur undir nám í landi þar sem önnur tungumál eru töluð en enska og norðurlandamál önnur en finnska. Heimilt er að líta á undirbúningsnám í tungumálum sem nám á framhaldsháskólastigi í sambandi við skólagjöld sbr. gr. 4.8. og hámarkssvigrúm sbr. gr. 2.4.3. hafi námsmaður lokið grunnháskólanámi og hyggist stunda framhaldsháskólanám í sömu grein.

Ef námsmaður hefur áður fengið lán til að stunda nám í viðkomandi tungumáli er ekki veitt lán til undirbúningsmálanáms.

Hámarksnáms tími sem veitt er lán til skv. þessari grein er eitt misseri í eftirtöldum tungumálum: Þýsku, frönsku, spænsku og ítölsku. Í námi þar sem námsári er skipt í fjórðunga jafngilda tveir fjórðungar einu misseri.

Hámarkstími sem veitt er lán til skv. þessari grein eru tvö misseri eða þrjú fjórðungar í eftirtöldum tungumálum: Finnsku, grísku, hollensku, tékknesku, ungversku o.s.frv.

Hámarkstími sem veitt er lán til skv. þessari grein eru þrjú misseri eða fimm fjórðungar í eftirtöldum tungumálum: Kínversku, japönsku, o.s.frv.

Ef lánþegi skiptir um námsland að loknu málanáminu er honum synjað um aðstoð jafn lengi og hann naut aðstoðar í málanáminu. Fáir námsmaður undirbúningsnámið metið til styttingar á nýju námi kemur matið til lækkunar á einingaskuld hans.

Lánshæfi undirbúningsnáms í tungumálum er háð því að um sé að ræða a.m.k. tveggja mánaða skipulagt nám sem talist getur nægjanlega veigamikilið að því er varðar eðli og uppbyggingu að mati stjórnar sjóðsins. Einungis er veitt lán einu sinni til undirbúningsnáms í tungumálum.

Áður en lán vegna undirbúningsnáms í tungumálum er afgreitt þarf að liggja fyrir staðfesting á inngöngu í fagnám.

1.3.5. Upplýsingar um lánshæft nám erlendis.

Hjá sjóðnum liggja fyrir upplýsingar um skóla og námsbrautir sem lánað er til. Ef sótt er um skóla eða námsbraut sem ekki hefur verið lánað til þarf stjórn sjóðsins að fjalla um málið. Námsmaður þarf þá að útvega ítarlegar upplýsingar um námið. Gera verður ráð fyrir að slík málsmeðferð geti tekið einhvern tíma.

II. Kafli – Námsframvinda

2.1. Náms tími.

2.1.1. Almenn.

Sjóðurinn veitir aðstoð þann tíma sem eiginlegt skólahald eða skyldunám-skeið standa yfir og að jafnaði í tvö jafnlöng misseri, samtals 9 mánuði, fyrir fullt nám á skólaári. Almenn telt námsmaður í fullu námi ljúki hann 60 ECTS-einingum eða ígildi þeirra á skólaári (ECTS stendur fyrir „European Credit Transfer System“). Staðfesti skóli hvenær nám hefst á haustmisseri og hvenær síðasta prófi lýkur á vormisseri er heimilt að lengja hvort misseri í allt að fimm og hálfan mánuð. Ef fullt nám á skólaári stendur skemur en 8 mánuði skal skerða reiknaðan námstíma um það sem upp á 8 mánuðina vantar.

2.1.2. Sumartími.

Nám á sumarönn tilheyrir undangengnu skólaári. Um sumarlán þarf að sækja sérstaklega.

Námsmaður sem flýtir námslokum með sumarnámi á rétt á fullu láni í þrjá mánuði yfir sumartímamann ljúki hann 20 ECTS-einingum á skólaárinu umfram fullt vetrarnám skv. skipulagi skóla samþykktu af stjórn sjóðsins. Námsmaður sem flýtir námslokum með því að ljúka yfir 100% námi, sbr. gr. 2.3.1., getur jafnframt áunnið sér rétt til sumarlána út á staðfestar umframeiningar. Ekki er lánað út á færri en 15 ECTS-einingar, nema fyrir liggja staðfest námslok á árinu 2008.

Aðstoð á sumarönn reiknast sem aðstoð í hálf tilmisseri við ákvörðun heildarvigrúms.

2.2. Framvinda náms.

2.2.1. Almenn um námsframvindu.

Námsframvinda er metin á þeim misserum eða árum sem námsmaður nýtur aðstoðar. Skal námsmaður að jafnaði ljúka 100% af fullu námi skv. skipulagi skóla samþykktu af stjórn sjóðsins. Námsmaður verður að fullnægja kröfum um afköst og lágmarkseinkunnir. Tekið er tillit til skipulags náms og nánari reglur settar um framvindu á einstökum námsbrautum. Miða skal fullt nám við stysta skipulegan námstíma samkvæmt námskrá sem yfirstjórn skóla hefur staðfest. Þegar um meistara- eða doktorsnám er að ræða er þó heimilt að bæta einu misseri við framangreindan námstíma til samræmis við persónubundna námsáætlun um fullt nám sem yfirstjórn námsgreinar hefur staðfest. Einungis er tekið tillit til námskeiða sem nýtast til lokaprófs, fá námsmaður lán út á misseri eða hluta þess þarf hann að uppfylla kröfum um námsafköst á því misseri. Þannig reiknast metnar einingar úr fyrra námi ekki til námsframvindu.

Þrátt fyrir ákvæði 1. mgr. er heimilt að taka tillit til námskeiða umfram lokapróf sem nemur námi í allt að eitt misseri hafi námsmaður dvalið erlendis sem ERASMUS eða NORDPLUS skiptinemi og fengið námskeiðin metin sem valnámskeið umfram lágmarkseiningafjölda til lokaprófs.

Heildarsvigrúm til þess að ljúka námi ákveðst af reglum sjóðsins um framvindu náms, sbr. 1. mgr., og leyfilega hámarksnámslengd, sbr. gr. 2.4. Þegar heildarsvigrúm í grunnháskólanámi í bandarískum háskólum er metið er fyrsta árið ekki meðtalið. Námsmaður telst hafa fullnýtt svigrúm sitt þegar hann hefur fengið lán eða frestun á námslokum í þann annafjölda sem heildarsvigrúm gerir ráð fyrir.

2.2.2. Ófullnægjandi námsframvinda.

Námsmaður þarf að ljúka í það minnsta 75% af fullu námi skv. skipulagi skóla samþykktu af stjórn sjóðsins til þess að fá námslán. Geri skóli kröfur um meira en 75% árangur í námi til þess að námsmaður fái að halda áfram námi eða flytjast milli ára teljast kröfur skólans lágmarksárangur.

Námseftirlit er framkvæmt eftir hvert misseri. Uppfylli námsmaður ekki kröfur um námsframvindu skv. gr. 2.2.1., skulu námslán til hans skerðast hlutfallslega. Lán til námsmanns sem til dæmis lýkur 75% af fullu námi skv. skipulagi skóla skal þannig skerðast um 25%. Þetta á eingöngu við um framfærslu- og bókalán.

Nú skuldar námsmaður árangur frá fyrri misserum eða námsferlum og er skuld hans þá dregin frá þeim einingum sem hann lýkur áður en námsframvinda er metin í prósentum. Einingaskuld sem er orðin meira en tíu ára gömul skal þó ekki meðtalin.

Missi námsmaður rétt til eininga sem hann hafði áður áunnið sér og fengið lán til að ljúka er lán á fyrri námsárum ekki tekið til endurskoðunar. Námsmaður telst hins vegar skulda þann einingafjölda sem hann missti rétt til. Þetta á m.a. við þegar endurtaka þarf nám vegna fjöldatakmarkana sem kveðið er á um í reglugerð viðkomandi skóla, eða vegna þess að námsmaður gerir of langt hlé á námi skv. reglum skóla. Þó er heimilt að veita námsmanni sem skilað hefur fullnægjandi árangri á fyrsta misseri en ekki komist áfram í námi eingöngu vegna reglna um fjöldatakmarkanir lán til þess að endurtaka misserið. Skipti slíkur námsmaður hins vegar um námsbraut áður en hann hefur lokið fyrsta námsárinu með fullnægjandi hætti, þá telst hann skulda árangur sem nemur öðru láninu fyrir fyrsta misserið.

Hafi námsmaður fullnýtt heimild sína til láns á tiltekinni námsbraut á hann ekki rétt á lánnum fyrr en hann hefur unnið upp tafir eða lokið fyrrgreindri námsbraut.

2.3. Aukið svigrúm í námi.

2.3.1. Almennt.

Námsmaður sem lýkur yfir 100% af fullu námi skv. skipulagi skóla á þar með rétt á auknu námssvigrúmi í sama námsferli. Það telst nýr námsferill

skipti námsmaður um skóla eða námsgrein. Ljúki hann t.d. 110% af fullu námi á einu misseri nægir honum 90% árangur á síðara misseri til þess að eiga rétt á óskertu námsláni.

Að loknu skólaári skal árangur ársins gerður upp. Skili námsmaður þá samanlagt a.m.k. 75% árangri á námsárinu í heild, á hann rétt á láni í hlutfalli við árangur á einstökum önnum námsársins.

2.3.2. Veikindi og barnsburður.

Heimilt er við mat á námsframvindu að taka tillit til þess ef námsmaður, maki hans eða börn veikjast eða námsmaður eignast barn. Með sambærilegum hætti er heimilt að taka tillit til andláts í nánustu fjölskyldu við mat á námsframvindu. Til nánustu fjölskyldu skv. þessari reglu skulu teljast foreldrar námsmanns og maka, afar og ömmur námsmanns og maka, systkini námsmanns og maka og börn þeirra.

Skilyrði fyrir því að námsmaður eigi rétt á auknu svigrúmi skv. þessari grein er að hann hafi áður skilað fullnægjandi árangri í lánshæfu námi. Námsmaður sem ekki hefur áður skilað fullnægjandi árangri í lánshæfu námi á þó rétt á auknu svigrúmi skv. þessari grein vegna lánshæfs náms, ef hann skilar fullnægjandi árangri á næsta misseri eftir að hann þarf á svigrúminu að halda.

Ef um veruleg veikindi námsmanns, maka hans eða barna er að ræða á námstíma er heimilt að bæta allt að 25% við árangur hans þegar lán til hans er reiknað, en með viðbótinni skal lánið þó ekki vera hærra en 75% í þessum tilfellum. Hámarkssvigrúm eykst ekki að jafnaði vegna þessa. Skilyrði fyrir þessu er að námsmaður framvísi læknisvottorði þar sem greinilega komi fram á hvaða tíma hann vitjaði læknis eða læknir vitjaði hans, og á hvaða tímabili hann var óvinnufær að mati læknis.

Veikist námsmaður seinni hluta annar eða í prófum og skili vegna þess minna en 50% árangri á þeirri önn er heimilt að veita honum 75% lán fyrir önnina. Skilyrði er að fyrir liggi læknisvottorð þar sem greinilega kemur fram á hvaða tíma námsmaður vitjaði læknis eða læknir vitjaði hans, og á hvaða tímabili hann var óvinnufær að mati læknis. Ennfremur þarf að liggja fyrir að viðkomandi námsmanni hafi verið synjað um að taka upptökupróf og ástæður skóla fyrir þeirri synjun. Ákvæði þessarar málsgreinar getur einnig átt við ef alvarleg veikindi maka eða barns hafa kallað á innlögn á sjúkrahús eða sambærilega umönnun og þau raskað verulega högum námsmannsins.

Námsmaður sem hefur fengið lán vegna veikinda, skv. læknisvottorði en engum árangri skilað eða minni en 50% á önn á ekki rétt á að tekið sé tillit til veikinda að nýju fyrr en hann hefur skilað námsárangri sem hann vantaði til að ljúka 50% af fullu námi á önninni. Námsmaður sem hefur skilað 50% árangri og fengið veikindasvigrúm, þ.e. 75% lán skv. læknisvottorði í tvö misseri í röð getur átt rétt á að tekið sé tillit til veikinda hans síðar í náminu þannig að honum verði veitt lán í hlutfalli við einingaskil.

Eignist námsmaður barn á námstíma er heimilt að bæta allt að 50% við árangur hans þegar lán til hans er reiknað, en með viðbótinni skal lánið þó ekki

vera herra en 75% í þessum tilfellum. Hámarkssvigrúm eykst ekki að jafnaði vegna þessa. Fæðingarvottorð liggja fyrir í þessu tilviki. Námsmanni er heimilt að nýta þetta svigrúm á þeirri önn sem fæðing á sér stað, og á næstu önn fyrir fæðingu og eftir fæðingu. Samanlagt skal þó viðbótarsvigrúm vegna einnar fæðingar ekki vera herra en 50% af árangri einnar annar.

2.3.3. Örorka og lesblinda.

Geti námsmaður vegna örorku sinnar að mati lækna ekki skilað lágmarksárangri, skv. reglum sjóðsins er heimilt að veita honum 75% lán ef hann lýkur a.m.k. 50% árangri á hverju misseri. Ef hann lýkur innan við 50% árangri er heimilt að veita honum lán í hlutfalli við einingaskil. Heildarsvigrúm í náminu eykst að jafnaði ekki vegna þessa, sbr. þó grein 2.4.2. Skilyrði fyrir undanþágu skv. þessari grein er að örorka viðkomandi sé metin a.m.k. 75%. Sækja þarf sérstaklega um fyrrnefnda undanþágu til stjórnar sjóðsins. Umsókn þarf að fylgja staðfest námsáætlun og læknavottorð.

Akvæði þessarar greinar á einnig við ef lesblinda (dyslexia) háir námsmanni og hægir óhjákvæmilega á námsframvindu hans samkvæmt mati sérfræðings og skóla.

2.3.4. Fyrsta árs nemi erlendis.

Á fyrsta misseri í nýju námslandi erlendis er veitt aukið svigrúm. Þannig er heimilt að veita mönnum lán sem nemur að lágmarki 60% á því misseri. Heildarsvigrúm í náminu eykst þó ekki vegna þessa.

2.3.5. Einingaskil við sérstakar aðstæður og námslok.

Ef námsmaður á eftir minna en sem nemur 75% af einni önn á síðasta misseri í námi þá fær hann lán í réttu hlutfalli við það sem ólokið er.

Námsmaður sem ekki getur lokið 75% árangri á misseri vegna skipulags skóla eða vegna mats á fyrra námi, getur fengið lán í réttu hlutfalli við þann einingafjölda sem hann lýkur, enda ljúki hann öllum einingum sem í boði eru og einingaskil séu ekki undir 50% af fullu námi.

Akvæði 2. mgr. getur átt við ef próf að loknu misseri er til staðfestingar 50% af fullu námi og skóli býður námsmanni ekki upp á sjúkra- eða endurtekningspróf fyrir en eftir næsta misseri.

2.3.6. Mat á ástundun.

Heimilt er að veita lán að fengnu ástundunarvottorði ef námsmenn taka einungis próf einu sinni á ári eða eftir lengri tíma. Lán er þá veitt í samræmi við árangur ef námsframvinda er metin í vottorðinu, þannig er heimilt að veita 100% lán ef skýrt kemur fram í vottorði að menn hafi stundað fullt nám. Þegar vorpróf liggja fyrir hjá námsmönnum í heilsársnámskeiðum er lánið endurmetið. Komi þá í ljós að einingar sem tilheyra haustönn duga ekki fyrir því láni sem veitt var fyrir önnina þá ber námsmanni að endurgreiða ofgreitt lán.

2.3.7. Ástundun í framhaldsháskólanámi.

Ástundunarvottorð manna í framhaldsháskólanámi eða námi þar sem próf

eru tekin sjaldnar en einu sinni á ári er einungis tekið til greina ef í því kemur fram áætlun skóla og námsmanns um námslok.

Heimilt er í þeim tilvikum að veita allt að 100% lán fyrir hvert misseri eða önn.

Ástundunarvottorð eru ekki tekin gild við afgreiðslu lána á þeirri önn eða misseri sem viðkomandi námsmaður á að ljúka námi skv. skipulagi skóla.

2.3.8. Lágmarkseinkunn.

Ljúki námsmaður tilskildum einingafjölda en aðaleinkunn hans er ekki fullnægjandi skv. reglum skóla, er heimilt að veita honum lán vegna þess missis, ef hann skilar þeirri einkunn, sem skóli gerir kröfur til eftir næstu önn. Ef honum tekst það ekki fellur réttur hans til láns niður vegna þeirrar annar sem hann náði ekki tilskilinni einkunn.

2.4. Námslengd.

2.4.1. Hvað telst aðstoðarar?

Námsmaður telst hafa fengið lán í eitt aðstoðarar hafi hann fengið lán fyrir venjulegt skólaár, sbr. gr. 2.1.1., enda þótt lán hafi skerst vegna reglna um viðmiðun við námsárangur eða tekjur. Venjulegt skólaár er að jafnaði tvö misseri.

2.4.2. Fimm ára reglan.

Að uppfylltum skilyrðum um námsframvindu getur námsmaður að hámarki fengið lán í allt að fimm ár samantlagt. Þó er heimilt að veita námsmanni undanþágu frá ofangreindu hámarki og veita honum lán í allt að eitt námsár til viðbótar ef eitt eftirfarandi skilyrði er uppfyllt:

- Samanlögð fyrri lán hans hjá sjóðnum nema lægri fjárhæð en 2,1 m.kr.
- Hann hefur áður staðist lokapróf í lánshæfu námi og lýkur á námsárinu öðru lokaprófi í lánshæfu námi. Með lokaprófi er átt við próf til staðfestingar starfs- eða háskólagráðu, en ekki undirbúnings-, fornáms- eða frumgreinapróf.
- Hann hefur áður a.m.k. í sex misseri á námstíma fengið undanþágu frá almennum skilyrðum um námsframvindu skv. grein 2.3.3. vegna örorku eða lesblindu.

Heildarsvigrúm til þess að ljúka tiltekinni námsbraut getur þó aldrei verið meira en reglur sjóðsins um framvindu náms gera ráð fyrir sbr. grein 2.2.1. og 2.2.2.

2.4.3. Tíu ára reglan.

Leggi námsmaður stund á framhaldsháskólanám er heimilt að veita honum lán umfram það hámark sem tilgreint er í 2.4.2. Samanlagður tími sem námsmaður getur fengið lán er að hámarki 10 ár. Með framhaldsháskólanámi er átt við doktors- eða licentiatnám, meistaranám eða sambærilegt nám að loknu þriggja ára háskólanámi skv. skipulagi skóla samþykktu af stjórn sjóðsins. Auk þess er átt við háskólanám eftir þrjú ár skv. skipulagi skóla, á

námsbrautum sem eru skipulagðar sem lengra nám en þrjú ár. Í bandarískum háskólum er þó miðað við nám eftir 4 ár. Allt að eins árs starfstengt viðbótarháskólanám, sem ekki lýkur með æðri prófgráðu, t.d. kennslufræði til kennsluréttinda, félagsráðgjöf, listnám og námsráðgjöf, getur talist vera framhaldsháskólanám.

Heildarsvigrúm til þess að ljúka tiltekinni námsbraut getur þó aldrei verið meira en reglur sjóðsins um framvindu náms gera ráð fyrir sbr. grein 2.2.1. og 2.2.2.

2.4.4. Einkanám.

Einkanám, t.d. í söng eða tónlist telst til náms á grunnháskólastigi.

2.5. Námslok.

2.5.1. Almennt.

Námslok teljast við lok þess misseris þegar námsmaður hættir að fá lán, nema námsmaður sýni fram á áframhaldandi lánshæft nám á næsta skólaári þar á eftir. Ef námsmaður gerir hlé á námi sínu í eitt skólaár eða lengur miðast námslok þannig við síðasta aðstoðartímabil fyrir námshlé. Hefji námsmaður nám aftur að loknu námshléi, sem er eitt skólaár eða lengra, skal líta á það sem nýtt nám.

2.5.2. Frestun námsloka.

Stundi lánþegi lánshæft nám án þess að sækja um lán frá sjóðnum er heimilt að fresta námslokum. Námsmaður skal þá sækja sérstaklega um frestunina. Eftir því sem við á skulu reglur um námsaðstoð gilda um þá umsókn, s.s. hvað varðar umsóknarfrest, gildistíma umsóknar, námslengd, sbr. grein 2.2.1. og grein 2.4., upplýsingar um tekjur og námsárangur.

2.5.3. Skilyrðum til útskriftar lokið.

Eigi námsmaður rétt á frestun námsloka, sbr. gr. 2.5.1. og gr. 2.5.2., skulu þau teljast á síðasta degi þess misseris sem hann lýkur öllum skilyrðum til að útskrifast. Frestun á útborgun námsláns hefur ekki í för með sér frestun á skilgreindum námslokum.

2.5.4. Síðasta aðstoðartímabil.

Eigi námsmaður ekki rétt á frekari lánum þar sem hann hefur fullnýtt svigrúm, skulu námslok miðast við lok síðasta aðstoðartímabils.

2.5.5. Vafi um námslok.

Sjóðsstjórn ákveður námslok í vafatilfellum.

III. Kafli – Framfærsla og tekjur

3.1. Grunnframfærsla.

3.1.1. Grunnframfærsla á Íslandi.

Öll aðstoð til framfærslu á námstíma skólaárið 2007-2008 miðast við grunnframfærslu á Íslandi, sem skilgreind er af sjóðnum. Sú fjárhæð er kr. 94.000. (Sjá nánar fylgiskjal I).

3.1.2. Grunnframfærsla í útlöndum.

Grunnframfærsla í útlöndum á námstíma skólaárið 2007–2008, sem getur verið mismunandi eftir löndum og borgum, er ákveðið hlutfall af grunnframfærslu á Íslandi. (Sjá nánar fylgiskjal II).

3.2. Framfærsla námsmanns.

Auk búsetu hafa þær aðstæður sem tilgreindar eru undir greinum 4.1.–4.6. áhrif á framfærslu námsmanns. Framfærsla námsmanns hækkar vegna barna sem eru 18 ára eða yngri og á framfæri hans.

Lán samkvæmt gr. 4.4. og greinum 4.7.–4.12. eru til viðbótar lánnum til framfærslu námsmanns. Tekjur geta því komið til frádráttar þessum lánnum samkvæmt ákvæðum greina 4.1.–4.6. eftir því sem við á.

3.3. Tekjur.

3.3.1. Tekjur.

Tekjur námsmanns og maka á árinu 2007 eins og þær eru skilgreindar af stjórn sjóðsins, geta haft áhrif á veitta aðstoð á námstíma skólaársins fram til 30. júní 2008. Stundi námsmaður nám erlendis, eru tekjur hans yfirfærðar í mynt námslands miðað við gengi hinn 1. júní 2007.

Áhrifum tekna skal að jafnaði dreift á 9 mánuði og á einstakar annir skólaársins skv. skipulagi skóla. Ef námstími fram til 30. júní 2008 er styttri en 9 mánuðir skal dregið hlutfallslega úr tekjuáhrifunum.

3.3.2. Tekjuáætlun.

Áður en til þess kemur að veita lán vegna náms á haustmisseri skal námsmaður gera grein fyrir áætluðum tekjum á árinu 2007.

3.3.3. Endanlegt tekjutillit.

Endanlegt tekjutillit á sér stað eftir álagningu skattfyrivalda. Séu tekjur lánþega þá áætlaðar skal sjóðurinn ákvarða honum námsaðstoð í samræmi við áætlunina. Ákvörðunin er endanleg nema lánþegi geri athugasemd við hana innan þriggja mánaða. Skal þá heimilt að endurskoða hana í samræmi við nýjar tekjuupplýsingar staðfestar af skattfyrirvöldum.

3.3.4. Ófullnægjandi tekjuáætlun.

Sjóðsstjórn getur breytt ófullnægjandi tekjuáætlun.

3.4. Hvað telst til tekna.

3.4.1. Tekjur á árinu 2007.

Allar tekjur sem mynda skattstofn á árinu 2007 teljast til tekna við útreikning á láni samkvæmt greinum 4.1.–4.12.

3.4.2. Námsstyrkir.

Skattskyldir náms- og rannsóknarstyrkir og kennslulaun, t.d. „teaching assistantship“ og „utbildningsbidrag“ reiknast sem tekjur, sbr. grein 4.8.

3.4.3. Sérstakir námsstyrkir.

Styrkir sem veittir eru á vegum NORDPLUS og ERASMUS hafa engin áhrif á lán, enda sæki námsmaður ekki um viðbótarlán vegna þess kostnaðar, sem hann verður fyrir vegna námsins erlendis. Styrkirnir eru skattskyldir og á framtali þarf að færa kostnað á móti, s.s. ferðakostnað og fleira vegna námsins.

3.4.4. Frádráttur frá tekjum.

Til frádráttar koma skólagjöld umfram þá fjárhæð sem námsmaður fær lánaða fyrir skv. gr. 4.8. að frádregnum 45.000 kr. og föst afborgun námsláns sem til fellur og greidd er á aðstoðartímabilinu.

3.5. Upplýsingaskylda námsmanns og maka vegna tekna.

Með undirritun umsóknar veita námsmaður og maki sjóðnum heimild til að kanna skattframtöl þeirra á þeim tíma sem lán eru veitt eða endurgreiðsla lána stendur yfir. Tekjuupplýsingar skulu gefnar upp skv. beiðni sjóðsins.

IV. Kafli – Lánaflokkar

4.1. Lán til námsmanns sem býr í leiguhúsnæði eða eigin húsnæði.

Framfærsla einhleyps námsmanns er grunnframfærsla. Lánað er fyrir framfærslu á námstíma en 10% tekna koma til frádráttar.

Einhleypur námsmaður, barnlaus hjón eða sambýlisfólk, sanni eðlilegar leigugreiðslur með afriti af greiðsluseðli til skattfyrivalda eða staðfesti íbúðareign með afriti frá Fasteignamati ríkisins.

4.2. Lán til einstaklings sem hvorki býr í leiguhúsnæði né eigin húsnæði.

4.2.1. Framfærsla.

Framfærsla námsmanns sem hvorki býr í leiguhúsnæði né eigin húsnæði er 70% af grunnframfærslu. Lánað er fyrir framfærslu á námstíma en 10% tekna koma til frádráttar.

4.2.2. Námsmenn sem búa hjá efnalitlum foreldrum/foreldri.

Heimilt er að hækka framfærslu hjá námsmönnum, sem búa hjá efnalitlum foreldrum upp í 100%, ef tekjur hvors foreldris um sig eru undir viðmiðunarmörkum. Viðmiðunarmörk í þessu sambandi svara til einfaldrar framfærslu einstæðs foreldris. Framfærsla einstæðs foreldris miðast við barnafjölda á framfæri þess undir 21 árs aldri að meðtöldum námsmanni.

4.3. Lán til einstæðs foreldris.

Framfærsla er grunnframfærsla sem hækkar um 42.250 kr. fyrir hvert barn vegna náms á Íslandi og um sambærilegt hlutfall af grunnframfærslu sé nám stundað í útlöndum, sbr. gr. 3.1. Lánað er fyrir framfærslu á námstíma en 10% tekna koma til frádráttar. Námsmanni er ekki veitt lán sem einstæðu foreldri nema hann fari með forsjá barns og barnið eigi lögheimili hjá honum eða búi sannanlega hjá honum á námstíma.

4.4. Lán vegna meðlagsgreiðslna.

Námsmaður getur sótt sérstaklega um viðbótarlán vegna meðlags, sem hann greiðir svo sannanlegt sé. Þegar veitt er lán vegna meðlags, greiðir sjóðurinn meðlag beint til Innheimtustofnunar sveitarfélaga.

Lánað er vegna meðlags á námstíma 19.000 kr. á mánuði eða jafngildi í annarri mynt miðað við gengi 1. júní 2007.

4.5. Lán til námsmanns í hjónabandi/sambúð.

Framfærsla námsmanns í hjónabandi eða í skráðri sambúð hækkar um 23.400 kr. fyrir hvert barn vegna náms á Íslandi og um sambærilegt hlutfall af grunnframfærslu sé nám stundað í útlöndum, sbr. gr. 3.1. Lánað er fyrir framfærslu á námstíma en 10% tekna koma til frádráttar. Lán vegna maka er aðeins veitt í vissum undantekningartilvikum samanber grein 4.6.

Séu hjón bæði í lánshæfu námi ákvarðast lán til hvors um sig sérstaklega.

Skráð sambúð er lögð að jöfnu við hjúskap/staðfesta samvist.

4.6. Lán vegna maka.

4.6.1. Lán vegna maka.

Eftirfarandi aðstæður geta leitt til þess að framfærsla námsmanns í hjónabandi hækkar um 50% af grunnframfærslu vegna maka:

- Veikindi eða örorka maka skv. læknisvottorði.
- Námsmaður og maki hafa langveikt eða fatlað barn á framfæri sínu og maki starfar ekki utan heimilis vegna umönnunar barnsins. Skilyrði er að barnið hafi lögheimili hjá námsmanni og maka og að læknisvottorði sé framvísað.
- Námsmaður og maki eru búsett erlendis og hafa barn á framfæri sínu og maki kys að vinna heimilisstörf að mestu eða öllu leyti.

Ef veitt er lán vegna maka koma 10% tekna námsmanns og maka til frádráttar. Ef námsmaður á rétt á láni vegna maka, er lánið reiknað út á tvo vegu; með og án makaláns. Niðurstöður eru síðan bornar saman og sá útreikningur valinn, sem leiðir til herra láns.

Ekki er veitt makalán ef maki er sjálfur lánþegi á námsárinu.

4.6.2. Ófullnægjandi námsframvinda.

Óheimilt er að veita makalán vegna námsmanns sem synjað hefur verið um námslán vegna ófullnægjandi námsframvindu. Hafi námsmaður notað hámarkssvigrúm til náms en ekki lokið námi þá telst hann með ófullnægjandi námsframvindu sbr. 2.2.2.

4.7. Lán til bóka-, tækja- og efniskaupa.

Námsmaður á rétt á viðbótarláni vegna bókakaupa. Á heilu skólaári skal lán þetta nema 43.500 kr. á Íslandi og sambærilegu hlutfalli af grunnframfærslu sé nám stundað í útlöndum, sbr. gr. 3.1.

4.8. Lán vegna skólagjalda.

Viðbótarlán vegna skólagjalda, umfram fenginn óskattskyldan styrk, eru veitt til sérnáms, almenns háskólanáms og framhaldsháskólanáms á Íslandi og erlendis, sbr. skilgreiningu á framhaldsháskólanámi í gr. 2.4.3.

Skólárið 2007-2008 skal árlegt hámark skólagjaldaláns vegna sérnáms og almenns háskólanáms erlendis vera 1/5 af samanlögðu hámarksláni skv. 4

mgr. þessarar greinar. Frá og með skólaárinu 2008-2009 skal árlegt hámark skólagjaldaláns vegna sérnáms og almenns háskólanáms á Íslandi og erlendis vera 1/3 af samanlögðu hámarksláni skv. 4. mgr. þessarar greinar.

Heimilt er að greiða lán vegna skólagjalda út fyrir eitt misseri í senn við upphaf námstímabils til annarra námsmanna en fyrsta árs nema sbr. gr. 5.2.1.

Hámark samanlagðra skólagjaldalána miðast við tilgreint hámark í síðasta námslandi. Áður fengin skólagjaldalán eru því ætíð dregin frá hámarki síðasta námslands þegar svigrúm til frekari skólagjaldalána er fundið. Samanlögð lán til námsmanna vegna skólagjalda á Íslandi skulu aldrei verða hærri en 3.350 þús.kr. og vegna skólagjalda erlendis ákveðið hlutfall af þeirri upphæð, sbr. fylgiskjal II. Ef með þarf skal yfirfæra útreikningsfjárhæð (sbr. gr. 5.2.2.) eldri skólagjaldalána í mynt námslands 2007-2008 miðað við gengi 1. júní 2007. Einungis er veitt lán vegna árlegra skólagjalda umfram 45.000 kr.

Stjórn sjóðsins er heimilt að veita undanþágu frá ákvæðum þessarar greinar ef námsmaður er verulega fatlaður, sbr. 1. mgr. gr. 2.3.3., getur sannanlega ekki stundað nám sitt hér á landi að óbreyttum aðstæðum og sérstakar ástæður mæla með undanþágu.

4.9. Lán vegna ýmissa atvika og röskunar á stöðu og högum námsmanns.

4.9.1. Röskun á stöðu og högum námsmanns.

Nú verður ófyrirsjáanleg röskun á stöðu og högum námsmanns og reglur þessar ná ekki til hennar að öðru leyti, t.d. verður námsmanni vegna alvarlegra veikinda, örorku sinnar, framfærslu barna sinna eða maka eða af öðrum ástæðum illmögulegt að stunda nám sitt að fullnýttri lánsheimild. Má þá veita honum aukalán úr sjóðnum enda verði höfð hliðsjón af þeim bótum sem hann fær samkvæmt gildandi tryggingalöggjöf. Einnig er heimilt að veita námsmanni, sem ekki nær að skila 75% lágmarksárangri vegna skipulags skóla, aukalán samkvæmt þessari grein, enda eigi hann rétt á láni fyrir viðkomandi misseri, sbr. grein 2.3.5. Aukalánið skal að hámarki nema framfærslu eins mánaðar.

Heimilt er skv. þessari grein að veita námsmanni sérstakt lán vegna aukaferðar ef hann þarf skyndilega að fara heim vegna alvarlegra veikinda eða andláts í nánustu fjölskyldu. Nauðsynlegt er að leggja fram nákvæmar upplýsingar um ástæður ferðar ásamt viðeigandi læknisvottorði eða dánarvottorði. Til nánustu fjölskyldu skulu teljast foreldrar námsmanns og maka, afar og ömmur námsmanns og maka, systkini námsmanns og maka og börn þeirra.

4.9.2. Hámarkslán.

Hámarkslán á misseri vegna röskunar á stöðu og högum námsmanns miðast við mánaðarframfærslu eins og hún er reiknuð af sjóðnum að teknu tilliti til fjölskyldustærðar.

4.10. Lán vegna sjúkratrygginga.

Námsmenn sem greiða háar sjúkratryggingar geta sótt um að þeim kostnaði sé mætt. Við mat á hæfilegum kostnaði vegna sjúkratrygginga er höfð hliðsjón af upplýsingum frá íslensku tryggingafélögunum. Ef veitt er lán vegna sjúkratrygginga er það einungis fyrir þeim hluta sem er umfram 5% af framfærslukostnaði. Heimilt er að veita aukalán vegna sjúkrakostnaðar erlendis sem námsmaður hefur að hluta til fengið endurgreiddan hjá Tryggingastofnun ríkisins. Við afgreiðslu slíkrar umsóknar skal tekið tillit til þess hvort námsmaður hafi keypt eðlilegar sjúkratryggingar. Heimilt er að veita lán til greiðslu hæfilegs kostnaðar vegna mæðraskoðunar og ungbarnaeftirlits erlendis ef ljóst er að hvorki tryggingaraðili námsmannsins né viðkomandi sveitarfélag á Íslandi taki þátt í greiðslu kostnaðar. Einnig er heimilt á námstíma að veita lán til greiðslu ferðakostnaðar ef barnshafandi námsmaður eða maki námsmanns erlendis kys, vegna óhóflegs kostnaðar erlendis, að fæða barn á Íslandi. Óheimilt er að taka tillit til sjúkrakostnaðar sem Tryggingastofnun ríkisins hefur sýnað að greiða.

4.11. Vaxtastyrkur.

Við útborgun lána fyrir framfærslu- og bókakostnaði, sem greiðast eftir hverja önn, misseri eða skólaár, skal greiða vaxtastyrk. Eftir haustmisseri skal styrkur nema 1,4% af framfærslu- og bókaláni, 1,8% eftir vormisseri, og 3,7% eftir sumarmisseri. Samsvarandi hlutföll fyrir fjórðungaskóla skulu vera 1,3% eftir haustfjórðung, 1,2% eftir vetrar- og vorfjórðung og 3,1% eftir sumarfjórðung.

Komi í ljós við endurútreikning námsláns að loknu námsári að námsmanni hafi verið úthlutað of háum vaxtastyrk, er það leiðrétt með þeim hætti að ofgreiddur styrkur er færður sem lán á námsárinu.

4.12. Lán vegna ferðakostnaðar.

4.12.1. Ferðakostnaður námsmanns maka og barna.

Námsmanni er heimilt að sækja um viðbótarlán til þess að greiða hluta eigin ferðakostnaðar, maka og barna sem eru á framfæri námsmanns. Umsóknarfrestur til að sækja um þessi lán er hinn sami og um almenn námslán. Lánin miðast við ákveðna upphæð, sem er mismunandi eftir námslandi og námssvæði.

Ef maki sækir einnig um lán á námsárinu á námsmaður ekki rétt á viðbótarláni vegna ferða maka, og lán vegna ferða barna miðast þá við helming þeirra upphæða sem tilgreindar eru í gr. 4.12.2.

4.12.2. Lán vegna ferða til námsstaðar erlendis.

Ferðalán vegna náms erlendis tekur mið af aðstæðum þegar sótt er um námslán og ákvarðast þannig miðað við heilt skólaár: Vegna hvers einstaklings

er ferðalán til námsmanna og maka í Danmörku, Noregi og Svíþjóð 35.000 krónur á mann, en 40.500 krónur á einstakling vegna námsmanna og maka annars staðar í Evrópu, 52.000 krónur í Norður Ameríku og 92.000 krónur á einstakling vegna námsmanns og maka annarsstaðar. Lán vegna ferða barna miðast við 10% af ofangreindum fjárhæðum ef barn er yngra en tveggja ára, 75% vegna barna á aldrinum tveggja til tólf ára og 100% vegna barna sem eru eldri en tólf ára. Ekki er skilyrði að menn framvísi gögnum vegna ferðar.

Ofangreindar fjárhæðir eru umreiknaðar í mynt námslands miðað við gengi 1. júní 2007.

4.12.3. Lán vegna ferða til námsstaðar á Íslandi.

Ferðalán vegna náms á Íslandi tekur mið af aðstæðum þegar sótt er um námslán og ákvarðast þannig: Vegna einstaklings og maka 13.900 krónur, en lán vegna ferða barna miðast við 10% af ofangreindri upphæð ef barn er yngra en tveggja ára, 50% vegna barna á aldrinum tveggja ára til tólf ára og 100% vegna barna sem eru eldri en tólf ára. Skilyrði þess að námsmenn á Íslandi eigi kost á ferðaláni er að þeir eigi lögheimili a.m.k. 100 km frá höfuðborgarsvæðinu eða öðru skólasvæði. Ekki er skilyrði að menn framvísi gögnum vegna ferðar.

4.12.4. Greiðslutími ferðalána.

Ferðalán fyrir heilt skólaár greiðist út í tvennu lagi, þ.e. með framfærsluláni í lok haust- og vormisseris.

V. Kafli – Umsóknir og útborgun lána

5.1. Umsóknir um námslán.

5.1.1. Umsóknareyðublöð.

Sótt er um námslán á sérstökum rafrænum eyðublöðum sem hægt er að nálgast á vefnum (www.lin.is). Umsóknareyðublöðin fást einnig á skrifstofu sjóðsins.

5.1.2. Umsóknir og gildistími.

Sækja skal sérstaklega um námslán fyrir hvert aðstoðarar. Hver umsókn gildir til loka misseris. Umsókn verður að hafa borist áður en lánshæfur náms-tími hefst. Sjóðnum er þó heimilt að miða við upphaf misseris hafi umsókn borist fyrir:

- 30. september vegna aðstoðar til áramóta;
- 31. janúar vegna aðstoðar eftir áramót fram að sumri;
- 31. maí vegna sumarlána.

Framhaldsumsóknir, þ.e. umsóknir frá námsmönnum sem fengu lán á námsárinu 2006–2007, gilda frá upphafi námsársins berist þær fyrir 31. janúar.

5.1.3. Fylgiskjöl og skilafrestur.

Tilkynna ber námsmanni tímanlega um gögn, sem honum ber að skila, þannig að honum gefist nægur tími til að senda þau til sjóðsins. Fylgiskjöl vegna umsóknar eiga að berast sjóðnum eigi síðar en tveimur mánuðum eftir að þeirra var óskað. Að öðrum kosti er heimilt að líta svo á að námsmaður sé fallinn frá umsókn. Hið sama gildir um prófvottorð, þeim skal skilað eigi síðar en tveimur mánuðum eftir að próftímabili lýkur, að öðrum kosti er heimilt að líta svo á að námsmaður hafi fallið frá umsókn um lán á viðkomandi önn.

5.1.4. Aðstoð.

Starfsmenn og samtök námsmanna sem tilnefna fulltrúa í stjórn sjóðsins veita aðstoð og leiðbeiningar varðandi þau mál sem snerta starfssvið sjóðsins.

5.1.5. Afgreiðsla umsókna og annarra erinda.

Ákvörðun stjórnar varðandi erindi sem berast sjóðnum skal tilkynnt skriflega, nema það sé augljóslega óþarft. Ákvörðun er bindandi eftir að hún er komin til aðila. Námsmanni eða öðrum þeim sem í hlut á er heimilt að fá ákvörðun rökstudda, samanber gr. 5.10.3., mál endurupptekið, samanber gr. 5.10.4. eða getur óskað eftir úrskurði málskotsnefndar, samanber gr. 5.10.5. Um málsmeðferð að öðru leyti fer eftir stjórnarsýslulögum.

5.1.6. Lánsáætlun.

Á grundvelli upplýsinga námsmanns m.a. um tekjur og fjölskylduhagi getur hann fengið útfyllta lánsáætlun frá sjóðnum. Hún gefur kost á tímabundinni fyrirgreiðslu hjá viðskiptabanka sbr. reglu 5.2.4.

5.1.7. Umboðsmaður.

Námsmaður erlendis verður að hafa umboðsmann á Íslandi sem m.a. skrifar undir skuldabréf fyrir hans hönd.

5.1.8. Skilyrði sem lánþegar þurfa að uppfylla.

Skilyrði, sem lánþegar þurfa m.a. að uppfylla, eru að þeir séu ekki í van-skilum við sjóðinn, þegar sótt er um nýtt lán og bú þeirra sé ekki til gjaldþrotameðferðar eða að þeir teljist af öðrum ástæðum bersýnilega ótryggir lántakendur. Teljist námsmaður ótryggur lántakandi skv. ofangreindu getur hann sótt um undanþágu frá þessari grein enda sýni hann fram á annað, eða að hann leggji fram aðrar ábyrgðir sem sjóðurinn telur viðunandi.

5.2. Útborgun námslána.

5.2.1. Útborgun námslána.

Lán greiðast eftir hverja önn, misseri eða skólaár, þegar námsmaður hefur lagt fram gögn um námsárangur sinn, lokatekjuáætlun og aðrar upplýsingar sem máli skipta. Lán greiðast inn á reikning í viðskiptabanka eða sparissjóði sem skal vera á nafni námsmanns. Skal við það miðað að greiðsludagar séu sem næst 15. janúar og 15. júní. Heimilt er að greiða út lán á öðrum tímum enda liggi fyrir að námsmaður hafi uppfyllt kröfur sjóðsins um afköst og árangur í námi áður en sjóðurinn innir af hendi greiðslu láns vegna viðkomandi annar, misseris eða skyldunámskeiða. Lánveitingum vegna námsársins 2007-2008 skal þó lokið fyrir 1. febrúar 2009, eftir það eru ekki afgreidd lán vegna námsársins.

Heimilt er að greiða lán vegna skólagjalda og ferðalán skv. grein 4.8. og grein 4.12. á þeirri önn sem námsmaður greiðir slíkan kostnað. Skili námsmaður ekki tilskildum lágmarksárangri eftir viðkomandi skólaár eru þessi lán endurkræf skv. reglum um ofgreidd lán.

Fyrsta árs nemar teljast námsmenn á fyrsta misseri í lánshæfu námi og eiga þeir ekki rétt á að lán vegna skólagjalda skv. gr. 4.8. og ferða skv. gr. 4.12. séu greidd út fyrir en þeir hafa skilað fullnægjandi árangri við lok fyrsta misseris. Hafi námsmaður áður skilað fullnægjandi árangri í lánshæfu námi telst hann ekki fyrsta árs nemi samkvæmt skilningi þessarar greinar þegar hann hefur nýtt nám.

5.2.2. Útreikningur lána erlendis.

Námslán eru að jafnaði reiknuð út í mynt viðkomandi námslands. Tekjum og styrkjum er breytt í mynt námslands miðað við gengi 1. júní 2007. Þegar lán eða hlutar þess koma til útborgunar er upphæðinni sem greiða á út breytt í íslenskar krónur miðað við daggengi á útborgunardegi.

5.2.3. Staðfesting á tekjum.

Námsmenn skulu skila staðfestingu eða breytingu á fyrri áætlun vegna tekna á árinu 2007 áður en lán er greitt út. Ef verulegur munur reynist vera á þeirri áætlun og tekjum námsmanns og maka er heimilt að gjaldfella lánið.

5.2.4. Fyrirgreiðsla banka og sparisjóða.

Stjórn sjóðsins hefur gert samkomulag við viðskiptabanka og sparisjóði um að þeir veiti námsmönnum tímabundna fyrirgreiðslu innan misseris eða skólaárs, ef þess er óskað, að uppfylltum venjulegum skilyrðum viðkomandi peningastofnunar og að fenginni lánsáætlun námsmanns.

5.2.5. Bóka- og aukalán.

Bóka- og aukalán greiðast í einu lagi þegar framfærslulán viðkomandi kemur til útborgunar.

5.2.6. Hlutilán.

Nú óskar námsmaður eftir því að fá einungis greiddan hluta af því láni sem honum reiknast og skal honum það þá heimilt.

5.2.7. Skuldabréf og bankareikningur.

Útborgun lána er háð því skilyrði að lánþegi hafi undirritað skuldabréf og tryggt lánið með sjálfskuldarábyrgðarmönnum eða veði. Lánið greiðist inn á reikning viðkomandi lánþega sem skal vera á hans eigin nafni í banka eða sparisjóði.

5.3. Um ábyrgðir á námslánum. Réttindi og skyldur ábyrgðarmanna.

5.3.1. Eðli sjálfskuldarábyrgðar.

Þeir sem gerast ábyrgðarmenn að námsláni takast á hendur sjálfskuldarábyrgð á námsskuldinni en slík ábyrgð gerir ábyrgðarmanni skylt að greiða skuldina sem ábyrgð er fyrir strax og í ljós kemur að lántakandi hefur ekki staðið við skuldbindingar sínar um að greiða af láninu.

Sjóðurinn getur innheimt ábyrgðina beint hjá ábyrgðarmanni og þarf ekki að gera sérstakar tilraunir til að fá skuldina greidda hjá lántakanda. Þó getur sjóðurinn ekki gengið að ábyrgðarmanni fyrr en staðreynt hefur verið að lántakandi hafi ekki greitt af láninu á gjalddaga.

Sjóðurinn getur látið gera aðför (fjárnám) til fullnustu skuldarinnar hjá sjálfskuldarábyrgðarmanni án undangengins dóms eða réttarsáttar.

Sjálfskuldarábyrgð skal ætíð bundin við ákveðna hámarksfjárhæð sem breytist í samræmi við vísitölu neysluverðs en auk þess tekur sjálfskuldarábyrgðin til greiðslu, vaxta, dráttarvaxta og alls kostnaðar sem leiða kann af vanskilum skuldarinnar þar með talin réttargjöld og innheimtuþóknun.

Tilnefnd ábyrgðarfjárhæð ábyrgðarmanns miðast við tilgreinda vísitölu og skal að jafnaði ekki vera hærri en 7,0 m.kr. Ábyrgðarmanni er þó heimilt að

veita ábyrgð umfram framangreinda hámarksábyrgð vegna láns sem námsmanni reiknast á því námsári sem uppreiknuð ábyrgð hans nær 7,0 m.kr. Lágmarksábyrgð er 100 þús.kr.

5.3.2. Skilyrði sem ábyrgðarmenn þurfa að uppfylla.

Ábyrgðarmaður staðfestir með undirskrift sinni á skuldabréf eða ábyrgðarfirlýsingu að hann hafi kynnt sér ákvæði skuldabréfsins.

Ábyrgðarmenn verða að vera orðnir 18 ára og fjárráða, en enginn hámarksaldur gildir um þá. Ábyrgð lögpersónu í stað einstaklings er háð samþykki stjórnar og að um sé að ræða opinbera stofnun eða fjármálastofnun sem Fjármálaeftirlitið hefur eftirlit með. Í þeim tilvikum skal lágmarksábyrgðartími vera 10 ár eftir fyrsta gjalddaga eða 15 ár eftir að ábyrgð er veitt. Sjóðnum skal þá heimilt, með samþykki lánþega, að innheimta gjald fyrir ábyrgðaraðilann við útborgun lánsins. Að öðru leyti gilda um ábyrgð lögpersónu sömu reglur og almennt gilda um sjálfskuldarábyrgð einstaklinga.

Einn ábyrgðarmaður skal að lágmarki takast á hendur sjálfskuldarábyrgð fyrir lántakanda.

Ábyrgðarmenn skulu að jafnaði vera íslenskir ríkisborgarar með lögheimili á Íslandi.

Óheimilt er að samþykkja þá menn sem ábyrgðarmenn fyrir námsláni sem eru á vanskilaskrá eða teljast af öðrum ástæðum bersýnilega ótryggir ábyrgðarmenn að mati sjóðsins.

Breytist staða ábyrgðarmanns þannig að hann telst ekki lengur uppfylla ofangreind skilyrði þá skal lántakandi útvega nýjan ábyrgðarmann fyrir námsláni sínu áður en hann fær frekari lán afgreidd hjá sjóðnum. Þá ábyrgist hinn nýi ábyrgðarmaður allt það lán sem lántakandi kann að fá til viðbótar. Eldri ábyrgð fellur ekki úr gildi nema að henni sé sagt upp og ný sett í staðinn með samþykki sjóðsins.

5.3.3. Réttarstaða ábyrgðarmanna og endurkröfur.

Ábyrgðarmenn bera óskipta sameiginlega (solidaríska) ábyrgð gagnvart sjóðnum, en þeir bera jafna ábyrgð sín á milli allt að tilteknu hámarki hvers og eins. Sá ábyrgðarmaður sem greiðir skuldina getur því bæði átt endurkröfurétt á hendur lántakanda og öðrum ábyrgðarmönnum.

Verði vanskil á námskuld getur ábyrgðarmaður greitt upp sinn ábyrgðarhluta ásamt vöxtum og kostnaði.

Ábyrgðarmaður getur neytt þeirra réttinda sem lántakandi á skv. skuldabréfinu og haldið láninu í skilum. Í því sambandi getur hann óskað eftir því við sjóðinn að greiðslunni skuli ráðstafað til lækkunar á þeim hluta heildarskuldarinnar sem hann ábyrgðist.

Ákvæði skuldabréfs um undanþágur frá endurgreiðslu gilda ekki gagnvart ábyrgðarmanni sem ábyrgð hefur fallið á og tekið hefur að sér endurgreiðslu lánsins.

Látist ábyrgðarmaður getur lántakandi útvegað nýjan ábyrgðarmann sem uppfyllir ofangreind skilyrði en að öðrum kosti taka erfingjar hins látna við

ábyrgðinni eftir almennum reglum ef erfingjar hafa á annað borð tekið á sig ábyrgð á skuldum dánarbúsins.

Ábyrgðarmaður getur sagt upp ábyrgðinni. Það skal gert skriflega með bréfi til sjóðsins. Áhrif þess eru þau að ekki aukast skyldur hans umfram það sem þá þegar er um samið. Uppsögnin tekur gildi um leið og sjóðurinn hefur tilkynnt lántakanda um uppsögnina.

5.3.4. Veðtrygging.

Óski námsmaður eftir að setja fasteign að veði til tryggingar námsláni þarf hann að leggja fram eftirfarandi gögn: Veðbókarvottorð, afrit síðustu greiðsluseðla vegna áhvílandi lána, fasteigna- og brunabótamat.

Við veðtryggingu námslána er miðað við að áhvílandi lán, að viðbættu láni frá sjóðnum, fari ekki yfir 65% af fasteignamati íbúðarhúsnæðis og sé innan 65% af brunabótamati. Jafnframt er heimilt að fara fram á sölumat löggilts fasteignasala og skal þá miðað við að lán frá sjóðnum fari ekki yfir 60% af sölumati.

5.4. Greiðsla félagsgjalda.

Óski námsmaður þess annast sjóðurinn greiðslu gjalda vegna félagsaðildar að Sambandi íslenskra námsmanna erlendis (SÍNE) og Iðnnemasambandi Íslands (INSÍ). Sjóðurinn dregur félagsgjöldin af námslánnum og greiðir til réttra aðila.

5.5. Breytingar á aðstoð.

5.5.1. Tilkynningaskylda námsmanns.

Umsækjanda ber að tilkynna allar breytingar á högum sínum er haft geta áhrif á veitingu námsaðstoðar, svo sem breyttar fjölskylduadstæður, breytingar á fjárhag, heimilisfangi og námsáætlun, eða veikindi er valdið geta töfum í námi. M.a. ber að tilkynna sjóðnum þegar námsmaður stofnar til hjúskapar eða sambúðar. Námsmanni ber auk þess að senda sjóðnum öll þau gögn sem hann kann að verða beðinn um.

5.5.2. Leiðrétting á útreikningi.

Ef í ljós kemur að sjóðurinn hefur veitt námsaðstoð eða reiknað út upphæð láns á röngum forsendum er það leiðrétt við fyrsta hentugleika, skv. nánari ákvæðum í þessum kafla. Er þá tekið tillit til þess hvort námsmaður hefur vísitandi gefið villandi eða rangar upplýsingar, hvort um vanrækslu hefur verið að ræða af hans hálfu ellegar um mistök frá hendi sjóðsins. Að jafnaði er mögulegt að semja um fyrirkomulag endurgreiðslna.

5.6. Vísitandi villandi upplýsingar.

Ef námsmaður hefur vísitandi veitt sjóðnum rangar eða villandi upplýsingar fellur öll námsaðstoð við hann niður og aðstoð sem hann kann að hafa fengið vegna slíkra upplýsinga verður þegar í stað endurkræf með áfallinni verð-

tryggingu og kostnaði sem af hlýst. Þetta á m.a. við ef sannað þykir að námsmaður hafi gefið upp rangar tekjur skv. skilgreiningu sjóðsins um tekjur, þegar viðkomandi skattári er lokið.

5.7. Ofgreidd lán.

5.7.1. Ofgreidd lán.

Ef námsmaður fær ofgreitt lán, t.d. vegna vanáætlaðra tekna, vanskila á námsárangri eða öðrum ástæðum, skal gefa honum kost á að greiða lánið á sérstöku skuldabréfi og skal greiðslutíminn að jafnaði ekki vera lengri en 10 mánuðir. Frekari námsaðstoð er stöðvuð þar til námsmaður hefur gert upp hið ofgreidda lán. Ofgreidd lán námsmanna erlendis eru umreiknuð yfir í íslenskar krónur miðað við útborgunargengi lánsins.

5.7.2. Skuldabréf.

Skuldabréf vegna ofgreiddra lána skulu að jafnaði bera vexti í samræmi við ákvörðun Seðlabanka Íslands um almenna vexti af óverðtryggðum lánnum og leggjast vextirnir á þá fjárhæð sem námsmanni ber að endurgreiða frá útborgunardegi hins ofgreidda láns.

5.7.3. Vextir.

Fyrsti vaxtadagur er skilgreindur í skuldabréfi.

5.7.4. Innheimta.

Ofgreitt lán kemur til innheimtu eftir að námsárangur og önnur gögn eiga að hafa borist sjóðnum. Geri námsmaður ekki upp ofgreitt lán innan tilskilins frests skal ákvarða námslok hans, sbr. grein 2.5.1., og innheimta hið ofgreidda lán sem aukaafborgun af námsláni hans.

5.8. Eftirlit með tekjum vegna síðasta láns.

5.8.1. Námsmenn á Íslandi.

Sjóðurinn fær upplýsingar frá ríkisskattstjóra um tekjur skv. skattframtali þess tekjuárs sem lagt var til grundvallar síðustu lánveitingu.

5.8.2. Námsmenn á Norðurlöndum.

Námsmenn annars staðar á Norðurlöndum þurfa að skila vottorði um tekjur s.l. árs. Í Danmörku „årsopgørelse“, í Noregi „skatteopgjør“ og í Svíþjóð „slutlig skatsedel“.

5.8.3. Námsmenn í öðrum löndum.

Sjóðurinn getur krafist skattavottorðs frá námsmönnum í öðrum löndum.

5.8.4. Endurgreiðsla.

Komi í ljós að tekjur skv. vottorði skattstjóra eru hærri en gefið var upp af námsmanni, ber honum að endurgreiða ofgreitt lán með verðtryggingu.

5.9. Mistök sjóðsins.

Verði mistök við veitingu námsláns, námsmanni í óhag, ber að leiðrétta þau strax og upp kemst. Námsmönnum er eindregið bent á að kynna sér vandlega þau ákvæði í þessum úthlutunarreglum sem eiga við hverju sinni og stuðla að því að slík mistök leiðrættist sem fyrst. Námsmanni skal tilkynnt um slík mistök og síðan ákveðið í hverju einstöku tilviki hvernig endurgreiðslu skuli hagað.

5.10. Vafamál.

5.10.1. Hlutverk stjórnar.

Það er eitt af hlutverkum stjórnar að skera úr vafamálum er varða einstaka lánþega og öðrum málum með bókuðum samþykktum. Úrskurðum stjórnar má vísa til málskotsnefndar, samanber gr. 5.10.5.

5.10.2. Málsmeðferð.

Áður en stjórn sker úr vafamáli skal sérstök undirnefnd skipuð úr hópi stjórnarmanna, endurgreiðslunefnd eða vafamálanefnd eftir atvikum, undirbúa og gera tillögur um bókanir fyrir stjórn sjóðsins. Nefndin skal yfirfara afgreiðslu hliðstæðra mála og þau mál sem talin eru koma næst því máli sem er til ákvörðunar. Bókanir stjórnar í vafamálum skulu vera almennar og þeim haldið sérstaklega til haga þannig að þær séu aðgengilegar öllum þeim sem eiga erindi við sjóðinn.

5.10.3. Rökstuðningur.

Í rökstuðningi skal vísa til þeirra réttarreglna sem ákvörðun sjóðsins er byggð á, lögum, reglugerð, úthlutunarreglum eða bókun stjórnar eftir því sem við á. Að því marki, sem ákvörðun byggir á mati, skal í rökstuðningnum greina frá þeim meginsjónarmiðum sem ráðandi voru við matið.

5.10.4. Endurupptaka.

Eftir að stjórn sjóðsins hefur tekið ákvörðun og hún tilkynnt á aðili máls rétt á því að mál hans sé tekið til meðferðar á ný ef ákvörðun hefur byggst á ófullnægjandi eða röngum upplýsingum um málsatvik.

5.10.5. Málskotsnefnd.

Menntamálaráðherra skipar málskotsnefnd þriggja manna. Nefndin sker úr um hvort úrskurðir stjórnar séu í samræmi við ákvæði laga og reglugerða. Nefndin getur staðfest, breytt eða fellt úr gildi ákvarðanir stjórnar sjóðsins. Úrskurður nefndarinnar skal vera rökstuddur og er endanlegur.

VI. Kafli – Samnorraenar reglur

Umsækjandi við nám á Norðurlöndum utan heimalandsins getur að uppfylltum sérstökum skilyrðum fengið námslán frá námslandinu. Skilyrði fyrir námsaðstoð er að umsækjandi fái ekki námsaðstoð frá öðru landi.

Nánari upplýsingar fást hjá lánaþjóðum í hverju landi.

DANMÖRK

Styrelsen for Statens Uddannelsesstøtte (SU)
Danasvej 30
DK-1780 København V
Sími: 00-45-33268600
Bréfasími: 00-45-33268611
Veffang: <http://www.su.dk/>

NOREGUR

Statens lånekasse for utdanning (SLK)
P. boks 195, Østre Aker vei 20
N-0510 Oslo 5
Sími: 00-47-22726700
Bréfasími: 00-47-22642636
Veffang: <http://www.lanekassen.no/>

FINNLAND

Folkpensionsanstaltens Studiestødscentral
P.O. Box 228
SF-40 101 Jyväskylä 10
Sími: 00-358-20-4346770
Bréfasími: 00-358-20-4346710
Veffang: <http://www.kela.fi/>

SVÍÐJÓÐ

Centrala studiestödsnämnden (CSN)
Norra Tjörngatan 2-6
S-851 82 Sundsvall
Sími: 00-46-60-186290
Bréfasími: 00-46-60-186006
Veffang: <http://www.csn.se/>

VII. Kafli – Lánskjör

7.1. Vextir G-lána og verðtrygging.

7.1.1. Lánskjör.

Lán skv. lögum nr. 21/1992 eru verðtryggð og bera allt að 3% vexti frá námslokum. Verðtryggingin miðast við breytingar á vísitölu neysluverðs.

Lánþega ber að greiða lántökugjald 1,2% í hvert sinn sem lán er tekið og kostnað af innheimtu á hverjum gjaldþega.

7.1.2. Verðtrygging.

Lán úr sjóðnum eru verðtryggð með vísitölu neysluverðs og reiknast verðtryggingin frá fyrsta degi næsta mánaðar eftir útborgun. Eftir ákvörðun námsloka er skuld uppreiknuð og grunnvísitala skuldabréfs miðuð við vísitölu neysluverðs á námslokadegi.

7.1.3. Námslok.

Þegar námslok hafa verið ákvörðuð, sbr. gr. 2.5. skal lántakanda sent bréf með sundurliðuðum upplýsingum um greiðslur sem tilheyra skuldabréfinu. Honum skal jafnframt tilkynnt um dagsetningu námsloka og hvenær vextir fara að reiknast af skuldabréfinu. Hálfmánaðar frestur skal gefinn til að gera athugasemdir. Að þeim tíma liðnum er heimilt að fylla skuldabréfið út.

7.1.4. Fullnýtt svigrúm.

Nú hefur námsmaður fullnýtt svigrúm sitt og skal þá líta svo á að námi hans sé lokið.

7.1.5. Gengið frá skuldabréfi.

Þegar gengið er frá skuldabréfi er öllum ábyrgðarmönnum send tilkynning um upphæð bréfsins og þá fjárhæð sem hver og einn telst ábyrgur fyrir.

7.1.6. Námshlé o.fl.

Nú sækir lántaki ekki um lán á nýju námsári fyrir tilskilinn umsóknarfrest en hefur þó ekki lokið námi og skal þá tilkynna honum að gengið verði frá skuldabréfi hans innan hálf mánaðar og hvenær sjóðurinn telur námslok hans hafa verið. Honum skal jafnframt sent yfirlit um greiðslur til hans sem verða færðar uppreiknaðar á skuldabréfið. Í slíkum tilfellum er ekki veittur frestur á því að ganga frá skuldabréfinu. Tilkynni námsmaður að hann hafi tekið sér námshlé sem er ekki lengra en eitt ár er frágangi á skuldabréfi frestað í samræmi við reglur um skilgreiningu á námslokum.

7.2. Endurgreiðslutími.

7.2.1. Lán er afborgunarlaust í tvö ár.

Endurgreiðsla hefst aldrei fyrr en tveimur árum eftir námslok sbr. gr. 2.5.

Ef námslok eru á fyrri hluta árs, þ.e. fyrir 1. janúar – 30. júní, er gjalddagi fyrstu föstu greiðslunnar 30. júní tveimur árum eftir námslok. Séu námslok á síðari hluta árs, 1. júlí eða síðar, er gjalddagi fyrstu föstu greiðslu 1. mars á þriðja ári frá námslokum. Seinni árgreiðslan er alltaf 1. september.

7.2.2. Vextir.

Vextir reiknast frá námslokum. Fáa námsmaður greitt út lán eftir námslok eins og þau eru skilgreind af sjóðnum, þá reiknast vextir á þá greiðslu frá deginum eftir útborgun.

7.2.3. Ógjaldfallin uppgreiðsla.

Lánþega er heimilt að greiða upp námslán fyrr en ákvæði skuldabréfs kveða á um.

Lánþegi sem greitt hefur upp ógjaldfallið námslán sitt getur óskað eftir að fá endurgreiðslu sem nemur kostnaðarlækkun sjóðsins vegna uppgreiðslunnar. Skilyrði er að lánþeginn hafi greitt af námsláninu í a.m.k. fimm ár fyrir uppgjörið.

Við mat á endurgreiðslutíma og framtíðaraborgunum af námsláni án uppgreiðslu skal tekið mið af áætluðum framtíðartekjum lánþegans og þær núvirtar með þeim vöxtum sem sjóðurinn greiðir af teknum lánnum. Framtíðartekjurnar skulu þó aldrei áætlaðar það lágar að endurgreiðslutími án uppgreiðslu verði umfram 15 ár.

Áður en kostnaðarlækkunin er metin skal lánþegi láta stjórn sjóðsins í té allar þær upplýsingar sem hún telur nauðsynlegar til að áætla framtíðartekjur hans.

7.3. Árleg endurgreiðsla.

Árleg endurgreiðsla er í tvennu lagi. Annars vegar er föst greiðsla sem innheimtist 1. mars, en þó getur fyrsti gjalddagi verið annar. Hins vegar viðbótargreiðsla sem innheimtist 1. sept. og er háð tekjum fyrra árs. Föst árgreiðsla er 52.698 kr. og miðast við vísitölu neysluverðs 177,8. Þessi upphæð breytist á hverju ári til samræmis við vísitölu neysluverðs 1. janúar hvers árs. Viðbótargreiðslan miðast við 3,75% af tekjustofni ársins á undan endurgreiðsluári, en með tekjustofni er átt við útsvarsstofn lánþega að viðbættum fjármagnstekjum, sbr. C-lið 7. gr. laga nr. 90/2003. Ef lánþegi er í sambúð er miðað við 50% fjármagnstekna hans og sambúðaraðilans og skiptir ekki máli hvort tekjurnar eru af séreign skv. kaupmála eða hjúskapareign. Sú fjárhæð sem þannig fæst skal margfölduð skv. hlutfallslegri breytingu á vísitölu neysluverðs frá 1. júlí á tekjuöflunarári til 1. júlí á endurgreiðsluári. Samkvæmt framsögðu dregst áðurnefnd föst árgreiðsla frá viðbótargreiðslunni.

Sé lánþega áætlaður skattstofn skal miða við hann. Sé lánþegi á endurgreiðslutíma ekki skattskyldur á Íslandi af öllum tekjum sínum og eignum skal honum gefinn kostur á að senda sjóðnum staðfestar upplýsingar um tekjur sínar og skal árleg viðbótargreiðsla ákveðin í samræmi við það. Geri hann það ekki eða telja verður upplýsingar hans ósennilegar og ekki unnt að sann-

reyna tekjustofn samkvæmt því skal stjórn sjóðsins áætla honum tekjustofn til útreiknings árlegrar viðbótargreiðslu. Ákvarðaður tekjustofn vegna gjalddaga á árinu 2007 skal samsvara tvöföldum eftirstöðvum heildarskuldar lánþega við sjóðinn, þó aldrei lægri fjárhæð en 8,0 m.kr.

Lánþegi á rétt á endurútreikningi árlegrar viðbótargreiðslu sé hún byggð á áætluðum tekjum. Hann skal þá sækja um endurútreikninginn eigi síðar en 60 dögum eftir gjalddaga afborgunar og leggja fyrir stjórn sjóðsins bestu fánlegar upplýsingar um tekjurnar. Endurútreikningur fer síðan fram þegar sjóðnum hafa borist staðfestar upplýsingar um tekjurnar. Hafi tekjustofn verið of hátt áætlaður skal honum endurgreidd ofgreidd fjárhæð með almennum vöxtum óverðtrygðra bankalána.

Verði veruleg vanskil á endurgreiðslu námsláns eða hafi lánþegi vantalið tekjur sínar á framtali er heimilt að fella allt lánið í gjalddaga. Hækkun á viðbótargreiðslu vegna endurskattlagningar er gjaldræf þegar í stað ásamt dráttarvöxtum frá gjalddaga greiðslunnar.

7.4. Undanþágur.

7.4.1. Undanþága vegna skyndilegra og verulegra breytinga.

Nú gefur útsvarsstofn vegna tekna á fyrra ári ekki rétta mynd af fjárhag lánþega á endurgreiðsluári, vegna skyndilegra og verulegra breytinga sem hafa orðið á högum hans milli ára, t.d. ef hann veikist alvarlega eða verður fyrir slysi er skerðir til muna ráðstöfunarfé hans og möguleika til að afla tekna. Ef lánþegi gerir skriflega grein fyrir þessum breyttu högum sínum og styður hana tilskildum gögnum, er sjóðsstjórn heimilt að veita undanþágu frá árlegrri endurgreiðslu, ýmist til lækkunar eða niðurfellingar á greiðslum, eftir atvikum.

7.4.2. Undanþága vegna lágrar tekna.

Námsmaður sem hefur haft svo lágar tekjur á fyrra ári að honum reiknast ekki viðbótargreiðsla og fjárhagur hans hefur ekki batnað á endurgreiðsluárinu, getur sótt um undanþágu frá fastri árgreiðslu ef lánshæft nám, atvinnuleysi, veikindi, þungun, umönnun barna eða aðrar sambærilegar ástæður valda þessum örðugleikum hjá lánþega eða fjölskyldu hans.

7.4.3. Sótt um frest.

Lánþegar sem óska eftir frestun eða niðurfellingu á endurgreiðslu námsláns skulu sækja um það á þar til gerðum eyðublöðum og láta fylgja umsókn nákvæms upplýsingar, sem þar er óskað eftir, á fylgiskjölum.

Umsókn um frest á endurgreiðslu námsláns skal berast sjóðnum eigi síðar en 60 dögum eftir gjalddaga afborgunar. Hafi ósk um frestun ekki borist sjóðnum fyrir þessi tímamörk er óheimilt að fresta afborguninni, sbr. 7. mgr. 8. gr. laga um sjóðinn.

7.4.4. Nám hafið að nýju.

Efveitt er undanþága frá endurgreiðslu S- og/ eða V-láns hefur undanþágan

ekki áhrif á fjölda endurgreiðsluára, þ.e. endurgreiðslutíminn lengist sem nemur undanþágutímanum.

7.5. Lán sem sjóðurinn hefur veitt.

Lán sem sjóðurinn hefur veitt eru:

Heiti	Veitt	Vextir	Endurg. hefst m.v. námslok	Endurg. tími	Gjalddagar
M	1952–61	3,5%	3 ár	10 ár	1. maí og 1. nóv.
N	1952–61	3,5%	3 ár	10 ár	1. feb. og 1. júní
M	1961–67	3,5%	3 ár	15 ár	1. maí og 1. nóv.
N	1961–67	3,5%	3 ár	15 ár	1. feb. og 1. júní
L	1967–75	5%	5 ár	15 ár	1. júní
K	1975	13%	1 ár	4 ár	1. apr. og 1. nóv.
X•	1976–82	verðtryggt	3 ár	20 ár	1. júlí og 1. nóv.
T••	1982–92	verðtryggt	3 ár	40 ár	1. mars og 1. sept.
R	1992–2005	allt að 3% +verðtr.	2 ár	óákv.	1. mars og 1. sept.
G	2005–	allt að 3% +verðtr.	2 ár	óákv.	1. mars og 1. sept.

- nefnast V-lán eftir sameiningu
- nefnast S-lán þegar endurgreiðsla hefst

7.6. Sé greitt eftir fleiri kerfum.

Lánþegi sem skuldar eldri námslán en G-lán skal fyrst endurgreiða eldri lánin. Á næsta almanaksári eftir að endurgreiðslu þeirra lýkur eða á að vera lokið skal hann hefja endurgreiðslu G-lánsins.

Ef lánþegi skuldar R-lán og jafnframt V- eða S-lán skal hann fyrst greiða R-lánið. Ef lánþegi greiðir bæði af V- og S-láni dragast afborganir V-láns frá afborgunum S-lánsins.

7.7. Vanskil.

Ef lánþegi greiðir ekki afborgun á réttum tíma og hefur ekki samið við sjóðinn um greiðslu, sendir sjóðurinn hana til lögfræðings í innheimtu. Ef lánþegi gerir enn ekki skil, er sjóðnum heimilt að gjaldfella alla skuldina og innheimta hana með hæstu leyfilegu dráttarvöxtum.

Fylgiskjal I

Framfærslugrunnur og greinargerð með grunnframfærslu fyrir skólaárið 2007-2008

Framfærslugrunnur LÍN

Framfærslugrunnur LÍN skólaárið 2007-2008 gerir ráð fyrir að ársútgjöld einstaklings í leiguhúsnæði á Íslandi séu kr. 1.699.400 og að þeim megi skipta niður á einstaka útgjaldaliði sem hér segir:

Helstu útgjaldaliðir	Framfærslugrunnur LÍN (kr.)
Matur og drykkjaryvörur	298.100
Föt og skór	97.700
Húsnæði, hiti og rafmagn	497.000
Húsgögn, heimilisbúnaður o.fl.	81.200
Heilsugæsla	60.000
Ferðir og flutningar	188.500
Póstur og sími	51.500
Menntun, tómst. og menning.	267.700
Ýmsar vörur og þjónusta	157.700
Alls	1.699.400

Frá skólaárinu 2006-2007 hækkar grunnurinn um 4,9%.

Miðgildi tekna

Gert er ráð fyrir að einstaklingur í leiguhúsnæði hafi árið 2007 samtals kr. 947.773 í tekjur.

Viðmiðunarhópurinn er ákvarðaður í samræmi við tillögu framfærslunefndar stjórnar LÍN frá 15. mars 2007. Í honum eru barnlausir einstaklingar á Íslandi í leiguhúsnæði eða eigin húsnæði sem fengu lán vegna náms vor og haust 2005. Hann nær til 1.878 einstaklinga sem hófðu samtals 1.786.144.183 kr. í tekjur á árinu 2005. Miðgildi teknanna var 808.922 kr.

Launavísitala Hagstofunnar hækkaði um 9,5% á árinu 2006 og samkvæmt vorskýrslu fjármálaráðuneytisins frá 24. apríl 2007 er gert ráð fyrir að laun á almennum vinnumarkaði hækki um 7% á árinu 2007. Viðmiðunarlaun fyrir árið 2007 eru því áætluð kr. 947.773.

Ráðstöfunartekjur

Við ákvörðun ráðstöfunartekna námsmanns í leiguhúsnæði á Íslandi er tekið tillit til skerðingar námsláns vegna tekna, en samkvæmt úthlutunarreglum LÍN koma 10% tekna til frádráttar reiknuðu láni. Þetta jafngildir að námsmaður hefur $0,9 \times 947.773 = 852.996$ kr. tekna sinna til ráðstöfunar.

Grunnframfærsla LÍN

Í samræmi við ákvörðun stjórnar skal grunnframfærsla, sbr. gr. 3.1.1. í úthlutunarreglum LÍN, sýna lánsþörf námsmanns í leiguhúsnæði á mánuði á námstíma, sem telst samkvæmt nügildandi reglum almennt 9 mánuðir. Grunnframfærslan er þannig ákveðin sem 1/9 af mismuni framfærslugrunnsins og ráðstöfunartekna námsmanns í leiguhúsnæði. Miðað við framangreindar forsendur verður grunnframfærsla LÍN 94.000 kr. skólaárið 2007 - 2008, þ.e. 1/9 af $(1.699.400 - 852.996)$. Skólaárið 2006 - 2007 var grunnframfærslan kr. 87.400. Hækkunin er því kr. 6.600 eða 7,6%.

Fylgiskjal II

Framfærsla erlendis og hámark skólagjaldalána

Land	Mynt	Framfærsla	Hámark skólagjaldalána
Austurríki	EUR	1.370	40.000
Ástralía	USD	1.213	48.200
Bandaríkin A	USD	1.667	42.000
Bandaríkin B	USD	1.475	42.000
Belgía	EUR	959	40.000
Danmörk	DKK	7.611	295.000
Egyptaland	EUR	760	40.000
England	GBP	925	27.400
London	GBP	1.028	27.400
Filippseyjar	USD	869	42.000
Finland	EUR	917	40.000
Frakkland	EUR	977	40.000
París	EUR	1.074	40.000
Grikkland	EUR	1.094	40.000
Guatemala	USD	1.050	42.000
Holland	EUR	1.004	40.000
Indland	USD	707	42.000
Írski Lýðveldið	EUR	1.091	40.000
Ítalía	EUR	1.165	40.000
Japan	JPY	168.849	4.560.000
Jordanía	USD	1.411	42.000
Kanada	CAD	1.383	57.800
Kína	USD	1.105	42.000
Kosta Ríka	USD	928	42.000
Kúba	USD	1.247	42.000
Kýpur	EUR	806	40.000
Lettland	EUR	914	40.000
Litháen	EUR	914	40.000
Lúxemborg	EUR	974	40.000
Malasía	USD	1.182	42.000
Mexíkó	USD	1.483	42.000
Norður-Írland	GBP	925	27.400
Noregur	NOK	8.019	301.000
Nýja-Sjáland	USD	1.230	48.950
Portúgal	EUR	717	40.000
Pólland	EUR	901	40.000
Rúmenína	EUR	914	40.000
Rússland	EUR	914	40.000
Sameinuðu arabísku furstadæmin	USD	1.102	42.000
Singapore	USD	1.170	42.000
Skotland	GBP	925	27.400
Slóvakía	EUR	877	40.000
Spánn	EUR	1.008	40.000
Suður-Afríka	EUR	806	40.000
Swiss	CHF	2.277	57.700
Svíþjóð	SEK	8.482	359.000
Taiwan	USD	1.050	42.000
Tékkland	EUR	928	40.000
Tæland	EUR	760	40.000
Ungverjaland	EUR	1.121	40.000
Wales	GBP	925	27.400
Þýskaland	EUR	964	40.000
München	EUR	1.060	40.000

Fylgiskjal III

Sérnam á Íslandi, sbr. grein 1.2.2.

	Óláns hæf misseri	Hámarksfj. láns hæfra missera		Óláns hæf misseri	Hámarksfj. láns hæfra missera
ATS-skólinn			Fjöltækniskóli Íslands		
Flugumferðarstjórnám	Ekkert	4	Sjávarútvegsbraut	Ekkert	4
Fjölbrauta-, iðn- og verkmenntaskólar			Skípstjórnarnám	1. og 2. misseri	6
Iðngreinar			Vélstjórnarbraut	1. og 2. misseri	8
Bakaraiðn	1. misserið	6	Háskólinn í Reykjavík		
Framreiðsla	1. misserið	5	Frumgreinasvið*	Ekkert	3
Grunnnám biliðna	Óláns hæft	0	Hólaskóli		
Biliðngreinar	Ekkert	6	Ferðamálabraut	Ekkert	3
Grunnnám málmíðna	1. og 2. misseri	2	Fiskeldisbraut	Ekkert	5
Málmíðngreinar	Ekkert	4	Hrossabraut	Ekkert	5
Grunnnám rafíðna	1. og 2. misseri	2	Kvikmyndaskóli Íslands		
Rafiðngreinar	Ekkert	4	Kvikmyndagerð	Ekkert	4
Gull- og silfursmiði	1. misserið	6	Landbúnaðarháskóli Íslands		
Hársnyrtibraut	1. misserið	6	Blómaskreytingabraut	Ekkert	6
Húsa- og húsgagnsmiði	1. misserið	6	Búnaðarnám	Ekkert	4
Kjötiðn	1. misserið	6	Garð- og skógarpl.braut	Ekkert	6
Klæðskurður/kjólasaumur	1. og 2. misseri	6	Skógræktarbraut	Ekkert	6
Matreiðsla	1. misserið	6	Skjúðgarðyrkjubraut	Ekkert	6
Málaraiðn	1. misserið	6	Umhverfisbraut	Ekkert	6
Meistaránám	Ekkert	1-4	Ylræktarbraut	Ekkert	6
Múrsmiði	1. misserið	6	Lögregluskólinn		
Pípulagnir	1. misserið	6	Lögreglunám	Starfsnám	1
Símsmiði	1. misserið	6	Myndlistaskólinn á Akureyri		
Snyrtibraut	Fornám	5	Myndlist	Ekkert	6
Upplýsinga- og fjölmiðlabraut	1. misserið	5	Grafísk hönnun	Ekkert	6
Annað starfsnám			Snyrti-Akademian		
Ferðamálanám	Verknámið	2	Snyrtifræði	Ekkert	5
Félagslíðabraut	1. misserið	3	Tannsmiðaskóli Íslands		
Hjúkrunar- og móttökuritari	1. misserið	2	Tannsmiðanám	2 misseri af 8	6
Leiðsögunám	Ekkert	2	Tónlistarskólar		
Lyfjateknabraut	Aðfaranámið	6	Hljóðf.- og söngn. eftir framhaldsp.	Ekkert	2-8
Læknaritabraut	Starfsnámið	3	Kenningaræildir	Ekkert	6
Margmiðlunarbraut	Ekkert	4	Tónfræðaeild	Ekkert	6
Matartæknánám	1. misserið	5	Háskólinn á Bifröst		
Sjúkraliðabraut	1. og 2. misseri	5	Frumgreinadeild*	Ekkert	2
Tanntæknabraut	1. misserið	4			
Tækniteiknun	1. misserið	4			
Flugskóli Íslands					
Atvinnuflugmannsnám (JAR)	Ekkert	2			

* Sjá nánar gr. 1.2.2 í úthlutunarreglum sjóðsins um þau skilyrði sem sett eru varðandi láns hæfi þessarar námbrautar.

Atriðaorðaskrá

A

Almenn lán vegna skólagjalda 14
Alvarleg veikindi eða andlát í nánustu fjölskyldu 7, 15
Aukalán 15, 20
Aukalán vegna sjúkrakostnaðar erlendis 15
Aukið svigrúm 6–7
Aðstoðarár 9

Á

Ábyrgðarmenn 20–22
Áhrif tekna 11
Árleg endurgreiðsla 27
Ástundunarvottorð 8–9

B

Bankaábyrgð 21
Bankareikningur 20
Barnsburður 7
Bókalán 14, 20
Búseta 2-3

D

Dánarbú 22
Dyslexia 8

E

EES 3
Eftirlit með tekjum 23
Einkanám 3, 10
Endanlegt tekjutillit 11
Endurgreiðslunefnd 24
Endurgreiðslur 22–23, 27
Endurgreiðslutími 26
Endurkröfur 21
Endurupptaka stjórnarmála 24
ERASMÚS 6, 12
Erlendir ríkisborgarar 3

F

Félagsgjöld 22
Ferðalán 16–17, 19
Fimm ára reglan 9
Fjöldatakmörkanir 6
Framfærsla 11, 13–14
Framhaldsháskólanám 4, 9–10, 14
Framhaldsumsókn 18
Frádráttur frá tekjum 12
Frestun 6, 10, 28

Frestun námsloka 6, 10
Fullnægjandi námsframvinda 5
Fullt nám 6
Fylgiskjöl 18
Fyrirgreiðsla banka og sparisjóða 20
Fyrsta árs nemar 8, 19

G

Gengi 19
Gestanám 2
Gildistími umsóknar 18, 19
Gjalddagar 27
Gjaldprot 19
Greiðslutími ferðalána 17
Greitt eftir fleiri kerfum 29
Grunnframbærsla 11, 13–14
Grunnháskólanám 6

H

Hámarkssvigrúm 4, 5–10, 26
Háskólanám 2–3, 9, 14
Heildarsvigrúm 6, 8
Heilsársnámskeið 8
Hjónaband 14, 22, 27
Hlutalán 20
Hækkun framfærslu 13

I

Innheimta 23
Innheimtustofnun sveitarfélaga 13

K

Kennslulaun 12

L

Lágmarksárangur 6
Lágmarkseinkunn 5, 9
Lán gjaldfellt 20, 29
Lán til bóka-, tækja- og efniskaupa 14
Lán til einstæðs foreldris 13
Lán til einstaklings sem hvorki býr leiguhúsnæði né eigin húsnæði 13
Lán til námsmanns í hjónabandi/sambúð 14
Lán til námsmanns sem býr í leiguhúsnæði eða eigin húsnæði 13
Lán vegna ferðakostnaðar 16
Lán vegna ferða til námsstaðar á Íslandi 17
Lán vegna ferða til námsstaðar erlendis 16
Lán vegna mæðraskoðunar og ungbarnaeftirlits 16
Lán vegna maka 14

Lán vegna meðlagsgreiðslna 13
 Lánsáætlun 19–20
 Lánshæft nám erlendis 3–4
 Lánskjör 27
 Lesblinda 8
 Læknisvottorð 7–8, 14–15
 Lögheimili 2, 21

M

Málskotsnefnd 24
 Meðlag 13
 Mistök sjóðsins 24

N

Námsframvinda 5–10, 14
 Námshlé 26
 Námslengd 9
 Námslok 10, 23, 26–27, 29
 Námsmaður eignast barn 7
 Námsmenn sem búa hjá efnalítum foreldrum/foreldri 13
 Námsstyrkir 12
 Nám á háskólastigi 2
 NORDPLUS 6, 12
 Norðurlönd 23, 25

O

Ofgreitt lán 8, 19, 23

Ó

Ófullnægjandi námsframvinda 14
 Ófullnægjandi tekjuáætlun 12
 Ógjaldfallin uppgreiðsla 27
 Óvígð sambúð 22

P

Prófvottorð 18

R

Rannsóknarstyrkir 12
 Réttarstaða ábyrgðarmanna 21
 Réttindi erlendra námsmanna 3
 Rökun á stöðu og högum námsmanns 15

S

Sambúð 14, 22
 Sérnam 2-3, 14-15
 Sérstakt lán vegna aukaferðar 15
 Sjálfskuldarábyrgð 20–21
 Sjúkratryggingar 16
 Skattframtöl 12, 23
 Skilafrestur 18-19
 Skólagjöld 4, 14, 19

Skuldabréf 19, 20–21, 23, 26
 Staðfesting á tekjum 20
 Sumartími 5

T

Tekjuáætlun 11, 19
 Tekjur 11–12, 14, 19–20, 23
 Tekjur maka 14, 20
 Tekjur til frádráttar 13–14
 Tekjutengd afborgun 27
 Tekjuupplýsingar 10, 12
 Tilkynningaskylda námsmanns 22
 Tíu ára reglan 9
 Tungumálanám sem undirbúningsnám 4

U

Umboðsmaður 19
 Umsóknareyðublöð 18
 Umsóknarfrestur 10, 18, 26
 Umsóknir 18
 Undanþága frá skólagjaldareglu 15
 Undanþágur 28
 Upplýsingar um lánshæft nám erlendis 4
 Upplýsingaskylda námsmanns og maka vegna tekna 12

Ú

Útborgun lána 19
 Útreikningur lána 19, 22

V

Vafamál 24
 Vafi um námslok 10
 Vanskil 21, 29
 Vaxtastyrkur 16
 Veðtrygging 22
 Veikindi 7, 14–15, 22
 Verðtrygging 26
 Vextir 16, 23, 26–27
 Viðbótargreiðsla 27
 Vísitandi villandi upplýsingar 22–23

Ö

Örorka 8, 14–15

Helstu breytingar

1.2.2. Sérnám á Íslandi.

Sett er það skilyrði um lánshæfi náms á frumgreinasviði Háskólans í Reykjavík og í frumgreinadeild Háskólans á Bifröst að umsækjandi hafi áður lokið lánshæfu starfsnámi, þ.e. burtfararprófi/sveinsprófi úr skóla, eða hafi jafngilda reynslu úr atvinnulífinu, þ.e. starfsreynslu sem samsvarar fullri atvinnuþátttöku í a.m.k. fimm ár.

2.2.2. Ófullnægjandi námsframvinda.

Þeir umsækjendur sem skulda námsárangur frá fyrri tíð fá einingaskuldina niðurfellda ef hún er eldri en tíu ára.

2.5.1. Almenn um námslok.

Geri námsmaður hlé á námi sínu í eitt skólaár eða lengur, miðast námslok við síðasta aðstoðartímabil fyrir námshlé.

3.1.1. Grunnframfærsla á Íslandi.

Grunnframfærsla á Íslandi hækkar í 94.000 kr. á mánuði (var áður 87.400 kr.).

4.1. Lán til námsmanns sem býr í leiguhúsnæði eða eigin húsnæði.

Framfærsla námsmanns á námstíma er grunnframfærsla en 10% tekna koma beint til frádráttar í stað 12% áður.

4.2.1. Framfærsla.

Framfærsla námsmanns sem hvorki býr í leiguhúsnæði né eigin húsnæði er 70% af grunnframfærslu á námstíma, en 10% tekna koma beint til frádráttar í stað 12% áður.

4.3. Lán til einstæðs foreldris.

Framfærsla námsmanns á námstíma er grunnframfærsla auk 42.250 kr. á mánuði fyrir hvert barn vegna náms á Íslandi og sambærilegt hlutfall sé námið stundað í útlöndum, en 10% tekna koma beint til frádráttar í stað 12% áður.

4.4. Lán vegna meðlagsgreiðslna.

Hækkar í 19.000 kr. á mánuði með hverju barni.

4.5. Lán til námsmanns í hjónabandi/skráðri sambúð.

Framfærsla námsmanns á námstíma er grunnframfærsla auk 23.400 kr. á mánuði fyrir hvert barn vegna náms á Íslandi og sambærilegt hlutfall sé námið stundað í útlöndum, en 10% tekna koma beint til frádráttar í stað 12% áður.

4.6.1. Lán vegna maka.

Nú bætist við heimild til að veita makalán ef námsmaður og maki hafa langveikt eða fatlað barn á framfæri sínu og maki starfar ekki utan heimilis vegna umönnun barnsins. Skilyrði er að barnið hafi lögheimili hjá námsmanni og maka og að læknavottorði sé framvísað. Í þeim tilfellum þar sem makalán er veitt koma 10% af tekjum námsmanns og maka til frádráttar í stað 12% áður.

4.8. Almenn lán vegna skólagjalda.

Heimilt verður nú að veita viðbótarlán vegna skólagjalda til sérnáms og almenns háskólanáms erlendis, en þó ekki hærra upphæð námsárið 2007-08 en sem nemur 1/5 hluta af samanlögðu hámarki (sjá fylgiskjal II). Fyrir námstímann í heild gildir að samanlögð lán vegna skólagjalda á Íslandi skulu aldrei vera hærra en 3.350.000 kr. og sambærilegt upphæð vegna skólagjalda erlendis.

4.12.4. Greiðslutími ferðalána.

Nú greiðast ferðalán alltaf út eftirá með framfærslulánunum í lok haust- og vormisseris.

7.2.3. Ógjaldfallin uppgreiðsla.

Þegar lánþegi óskar eftir að greiða upp námslán fyrir en ákvæði skuldabréfsins kveður á um, skal við mat á endurgreiðslutíma og framtíðaraborgunum aldrei áætla framtíðartekjur greiðanda svo lágar að endurgreiðslutími án uppgreiðslu verði umfram 15 ár.

Útskýringar og dæmi

Hér á eftir verða sýnd dæmi um útreikning námsláns frá ólíkum forsendum. Allar upplýsingar um framfærslu námsmanns miðað við fjölskylduaðstæður eru teknar úr framfærslutöflunni hér á eftir. Við útreikningana er miðað við framfærslu á Íslandi og 9 mánaða námstíma. Námsmenn erlendis eiga líka að geta notið góðs af þessum dæmum, einfaldlega með því að setja inn aðrar framfærslutölur, sbr. framfærslutöflu. Í tengslum við dæmin vill sjóðurinn vekja sérstaka athygli á greinum 3.3.2. og 3.4.

Framfærslutafila

Sýnir mánaðarlegar framfærslutölur á námsárinu 2007–2008 miðað við fjölskylduaðstæður.

Land	Mynt	Einhleypur hjá foreldr.	Grunn- framfærsla	Í sambúð með 1 barn	Í sambúð með 2 börn	Í sambúð með 3 börn	Einstætt for. 1 barn	Einstætt for. 2 börn	Einstætt for. 3 börn
Austurríki	EUR		1.370	1.711	2.052	2.393	1.986	2.602	3.217
Ástralía	USD		1.213	1.515	1.817	2.119	1.758	2.303	2.849
Bandaríkin A	USD		1.667	2.082	2.497	2.912	2.416	3.166	3.915
Bandaríkin B	USD		1.475	1.842	2.209	2.577	2.138	2.801	3.464
Belgía	EUR		959	1.198	1.436	1.675	1.390	1.821	2.252
Danmörk	DKK		7.611	9.506	11.400	13.295	11.032	14.453	17.874
Egyptaland	EUR		760	949	1.138	1.328	1.102	1.443	1.785
England	GBP		925	1.155	1.386	1.616	1.341	1.757	2.172
London	GBP		1.028	1.284	1.540	1.796	1.490	1.952	2.414
Filippseyjar	USD		869	1.085	1.302	1.518	1.260	1.650	2.041
Finnland	EUR		917	1.145	1.374	1.602	1.329	1.741	2.153
Frakkland	EUR		977	1.220	1.463	1.707	1.416	1.855	2.294
Paris	EUR		1.074	1.341	1.609	1.876	1.557	2.039	2.522
Grikkland	EUR		1.094	1.366	1.639	1.911	1.586	2.077	2.569
Guatemala	USD		1.050	1.311	1.573	1.834	1.522	1.994	2.466
Holland	EUR		1.004	1.254	1.504	1.754	1.455	1.907	2.358
Inndland	USD		707	883	1.059	1.235	1.025	1.343	1.660
Írská lýðveldið	EUR		1.091	1.363	1.634	1.906	1.581	2.072	2.562
Ísland	ISK	65.800	94.000	117.400	140.800	164.200	136.250	178.500	220.750
Ítalía	EUR		1.165	1.455	1.745	2.035	1.689	2.212	2.736
Japan	JPY		168.849	210.882	252.914	294.947	244.741	320.633	396.526
Jórdanía	USD		1.411	1.762	2.113	2.465	2.046	2.679	3.314
Kanada	CAD		1.383	1.727	2.072	2.416	2.005	2.626	3.248
Kína	USD		1.105	1.380	1.655	1.930	1.602	2.098	2.595
Kosta Ríka	USD		928	1.159	1.390	1.621	1.345	1.762	2.179
Kúba	USD		1.247	1.557	1.868	2.178	1.807	2.368	2.928
Kýpur	EUR		806	1.007	1.207	1.408	1.168	1.531	1.893
Lettland	EUR		914	1.142	1.369	1.597	1.325	1.736	2.146
Litháen	EUR		914	1.142	1.369	1.597	1.325	1.736	2.146
Lúxemborg	EUR		974	1.216	1.459	1.701	1.412	1.850	2.287
Malasía	USD		1.182	1.476	1.770	2.065	1.713	2.245	2.776
Mexíkó	USD		1.483	1.852	2.221	2.591	2.150	2.816	3.483
Norður-Írland	GBP		925	1.155	1.386	1.616	1.341	1.757	2.172
Noregur	NOK		8.019	10.015	12.011	14.008	11.623	15.228	18.832
Nýja-Sjáland	USD		1.230	1.536	1.842	2.149	1.783	2.336	2.889
Portúgal	EUR		717	895	1.074	1.252	1.039	1.362	1.684
Pólland	EUR		901	1.125	1.350	1.574	1.306	1.711	2.116
Rúmenína	EUR		914	1.142	1.369	1.597	1.325	1.736	2.146
Rússland	EUR		914	1.142	1.369	1.597	1.325	1.736	2.146
Sam. Ar. Furstad.	USD		1.102	1.376	1.651	1.925	1.597	2.093	2.588
Singapore	USD		1.170	1.461	1.753	2.044	1.696	2.222	2.748
Skotland	GBP		925	1.155	1.386	1.616	1.341	1.757	2.172
Slóvakía	EUR		877	1.095	1.314	1.532	1.271	1.665	2.060
Spánn	EUR		1.008	1.259	1.510	1.761	1.461	1.914	2.367
Suður-Afríka	EUR		806	1.007	1.207	1.408	1.168	1.531	1.893
Sviss	CHF		2.277	2.844	3.411	3.977	3.300	4.324	5.347
Svíþjóð	SEK		8.482	10.593	12.705	14.816	12.294	16.107	19.919
Taiwan	USD		1.050	1.311	1.573	1.834	1.522	1.994	2.466
Tékkland	EUR		928	1.159	1.390	1.621	1.345	1.762	2.179
Tæland	EUR		760	949	1.138	1.328	1.102	1.443	1.785
Ungverjaland	EUR		1.121	1.400	1.679	1.958	1.625	2.129	2.633
Wales	GBP		925	1.155	1.386	1.616	1.341	1.757	2.172
Pýskaland	EUR		964	1.204	1.444	1.684	1.397	1.831	2.264
München	EUR		1.060	1.324	1.588	1.852	1.536	2.013	2.489

Dæmi 1:

Einstaklingur í foreldrahúsum.

Tekjur		700.000
10% skerðing		70.000
Framfærsla í 9 mánuði	+	592.200
Bókalán	+	43.500
Skerðing vegna tekna	-	70.000
Heildarlán	=	565.700

Dæmi 2:

Einstaklingur í foreldrahúsum.

Tekjur		1.700.000
10% skerðing		170.000
Framfærsla í 9 mánuði	+	592.200
Bókalán	+	43.500
Skerðing vegna tekna	-	170.000
Heildarlán	=	465.700

Dæmi 3:

Barnlaus einstaklingur í leiguhúsnæði/eigin húsnæði.

Tekjur		850.000
10% skerðing		85.000
Framfærsla í 9 mánuði	+	846.000
Bókalán	+	43.500
Skerðing vegna tekna	-	85.000
Heildarlán	=	804.500

Dæmi 4:

Barnlaus einstaklingur í leiguhúsnæði/eigin húsnæði.

Tekjur		2.200.000
10% skerðing		220.000
Framfærsla í 9 mánuði	+	846.000
Bókalán	+	43.500
Skerðing vegna tekna	-	220.000
Heildarlán	=	669.500

Dæmi 5:

Einstaklingur í hjónabandi/skráðri sambúð með 1 barn.

Tekjur		1.000.000
10% skerðing		100.000
Framfærsla í 9 mánuði	+	1.056.600
Bókalán	+	43.500
Skerðing vegna tekna	-	100.000
Heildarlán	=	1.000.100

Dæmi 6:

Einstaklingur í hjónabandi/skráðri sambúð með 1 barn.

Tekjur		3.950.000
10% skerðing		395.000
Framfærsla í 9 mánuði	+	1.056.600
Bókalán	+	43.500
Skerðing vegna tekna	-	395.000
Heildarlán	=	705.100

Dæmi 7:

Einstaklingur í hjónabandi/skráðri sambúð með 2 börn.

Tekjur		950.000
10% skerðing		95.000
Framfærsla í 9 mánuði	+	1.267.200
Bókalán	+	43.500
Skerðing vegna tekna	-	95.000
Heildarlán	=	1.215.700

Dæmi 8:

Einstaklingur í hjónabandi/skráðri sambúð með 2 börn.

Tekjur		3.000.000
10% skerðing		300.000
Framfærsla í 9 mánuði	+	1.267.200
Bókalán	+	43.500
Skerðing vegna tekna	-	300.000
Heildarlán	=	1.010.700

Dæmi 9:

Einstætt foreldri með 1 barn

Tekjur		700.000
10% skerðing		70.000
Framfærsla í 9 mánuði	+	1.226.250
Bókalán	+	43.500
Skerðing vegna tekna	-	70.000
Heildarlán	=	1.199.750

Dæmi 10:

Einstætt foreldri með 1 barn

Tekjur		1.900.000
10% skerðing		190.000
Framfærsla í 9 mánuði	+	1.226.250
Bókalán	+	43.500
Skerðing vegna tekna	-	190.000
Heildarlán	=	1.079.750

Dæmi 11:

Einstætt foreldri með 2 börn

Tekjur		650.000
10% skerðing		65.000
Framfærsla í 9 mánuði	+	1.606.500
Bókalán	+	43.500
Skerðing vegna tekna	-	65.000
Heildarlán	=	1.585.000

Dæmi 12:

Einstætt foreldri með 2 börn

Tekjur		2.700.000
10% skerðing		270.000
Framfærsla í 9 mánuði	+	1.606.500
Bókalán	+	43.500
Skerðing vegna tekna	-	270.000
Heildarlán	=	1.380.000

Mikilvæg minnisatriði

Umsókn um námslán verður að skila fyrir:

- 30. september vegna aðstoðar til áramóta;
- 31. janúar vegna aðstoðar eftir áramót fram að sumri;
- 31. maí vegna sumarlána.

Umsókn þess sem ekki svarar upplýsingabeiðni sjóðsins innan tveggja mánaða fellur úr gildi.

Lánþegum sjóðsins er skylt að yfirfara útreikning og láta sjóðinn vita ef þær upplýsingar sem lagðar eru til grundvallar eru ekki réttar.

Námslán eru greidd í hlutfalli við árangur. Lán til námsmanns sem t.d. lýkur 80% af fullu námi skv. skipulagi skóla skerðist þannig um 20%.

Lánasjóður íslenskra námsmanna

Höfðaborg, Borgartúni 21 • 105 Reykjavík
Sími (354) 560 4000 • Bréfasími (354) 560 4090
Netfang lin@lin.is • Veffang <http://www.lin.is>