

Års

2001–2002

Efnisyfirlit

Inngangur.	3
Starfsreglur sjóðsins.	3
Stjórn sjóðsins.	4
Skrifstofa sjóðsins.	4
Úthlutun.	5
Jöfnunarstyrkur.	6
Innheimtar greiðslur.	7
Tölvudeild.	7
Töflur	10
Útlán	10
Jöfnunarstyrkur	14
Innheimta	15
Breytingar á fjármálum LÍN árin 1995–2001.	16
Lántökur	16
Útlán og fjárveitingar til LÍN 1995–2001.	16
Fjárhagsstaðan.	17
Ársreikningur 2001	19
Rekstrarreikningur árið 2001	19
Efnahagsreikningur 31. desember 2001	19
Skýringar með ársreikningi 2001	21

1. Inngangur.

Endurskoðaðar úthlutunarreglur fyrir skólaárið 2001–2002 voru samþykktar á fundi stjórnar 26. apríl 2001. Með nýjum reglum var grunnframfærslan hækkuð um 4,5% eða úr 66.500 kr. í 69.500 kr. og almenna frítekjumarkið úr 265.000 kr. í 280.000 kr. Samtals hélt stjórn sjóðsins 13 fundi á árinu 2001.

Í tilefni af 40 ára afmæli Lánasjóðs íslenskra námsmanna var saga sjóðsins gefin út og tekið á móti gestum 23. maí 2001 í húsakynnum sjóðsins að Höfðaborg. Sögu sjóðsins ritaði Friðrik G. Olgeirsson, sagnfræðingur, og komu um 100 manns í móttökuna.

Frá áramótum 2001–2002 var ákveðið að gjörbreyta vistun hefðbundinna skjala hjá sjóðnum og hverfa frá því að nota „persónulegar fóður“ með nafni og kennitölu hvers námsmanns og vista í staðinn skjöl hvers dags saman í svokallaðri „dagsföru“. Ætla má að þessi einföldun við flokkun skjala hafi sparað a.m.k. eitt ársverk. Það að þetta var mögulegt má á hinn bóginn rekja til hópvinnslu- eða skjalavistunarkerfins GoPro sem tekið var í notkun í ársbyrjun 1999. Eftir því sem rafrænt skráðum og skönnuðum skjölum fjölgaði fengu starfsmenn greiðari og öruggari aðgang að þeim upplýsingum í GoPro sem áður var eingöngu að finna í förum „gamla“ skjalasafnsins.

Í apríl 2001 var skipulagi símsvörunar hjá sjóðnum breytt umtalsvert um leið og nýr símsvörunarbúnaður var tekinn í notkun. Eftir breytinguna voru símavaktir skipulagðar í lánadeild og innheimtudeild allan daginn, en annars gert ráð fyrir að starfsmenn svöruðu símtölum eftir þörfum eða að tekin væru til þeirra skilaboð. Fyrir breytinguna hafði símaskiptiborðið verið lokað milli kl. 12 og 13 og símatími lánadeildar takmarkast við kl. 9 til 12.

Í byrjun árs var EJS hf. falin heildarúttekt á námslánakerfinu. Eftir forathugun, sem unnin var í samráði við starfsmenn LÍN, var að vandlega athuguðu máli ákveðið í byrjun júní að ráðast í gerð nýs tölvukerfis vegna styrks til jöfnunar á námskostnaði. Viðmót kerfisins skyldi vera eins aðgengilegt og kostur væri og nemendum gert kleift að skrá umsókn beint inn í gagnagrunnskerfi sjóðsins. Vinna og reynsla átti síðan að nýtast við endurgerð námslánakerfis. Þetta gekk eftir og hafði hönnun, smíði og frágangur jöfnunarstyrkskerfisins forgang það sem eftir lifði ársins. Móttaka, úrvinnsla og úthlutun jöfnunarstyrks í hinu nýja umhverfi gekk jafnframt að óskum.

Af öðrum framfaraskrefum í tölvumálum sjóðsins á árinu 2001 má nefna samkomulag við Ríkisskattstjóra um rafræna upplýsingagjöf sem gerði RSK kleift að árita eða forprenta skattframtöl með upplýsingum um skuldastöðu og afborganir af námslánnum framteljenda. Ætla má að þetta hafi auðveldað framtalsgerð rúmlega 36 þúsund lánþega. Samstarf LÍN og Form.is, sem hófst haustið 2000, hélt áfram og var boðið upp á ný rafræn eyðublað eftir því sem leið á árið 2001. Þannig var t.d. horfið frá því að senda út um vorið sérstakt eyðublað á pappír fyrir framhaldsumsóknir og menn í staðinn hvattir til að skila inn rafrænum umsóknum á netinu.

Um haustið 2001 var greiðendum námslána boðin svokölluð LÍN-greiðsludreifing, þ.e. að borga hefðbundna afborgun með fjórum mánaðarlegum greiðslum í stað einnar á gjalddaga. Þessi nýbreytni vakti töluverða athygli og er óhætt að fullyrða að hún hafi fallið í góðan jarðveg hjá lánþegum. T.d. sóttu tæplega 1.800 manns um LÍN-greiðsludreifinguna vegna gjalddagans 1. september 2001 eða um 9% þeirra sem fengu greiðslutilkynningu frá sjóðnum. Bakslag var að margir þeirra sem samþykktu dreifinguna stóðu ekki í skilum þegar á hólminn var komið, sem aftur leiddi til mikillar viðbótarvinnu fyrir starfsmenn sjóðsins.

Á árinu ákvað stjórn LÍN að gera átak í öflun tekjuupplýsinga frá þeim greiðendum sem búsettir voru erlendis í þeim tilgangi

að fækka afborgunum sem væru byggðar á tekjuáætlun sjóðsins. Samkvæmt lögum um LÍN skal þeim sem ekki eru skattskyldir af öllum tekjum sínum á Íslandi áætlaður útsvarstofn, ef þeir skila ekki staðfestum upplýsingum um tekjur sínar erlendis. Fram til þessa hafði þannig verið áætluð ein fjárhæð sem útsvarstofn fyrir alla, en á árinu 2001 samþykkti stjórnin að útsvarstofninn skyldi nema tvöföldum eftirstöðvum námslána greiðanda, þó aldrei lægri fjárhæð en 4,5 m.kr. Sérstök tilkynning um þetta var send út í byrjun júlí til greiðenda búsettra erlendis og þeir jafnframt beðnir að senda sjóðnum upplýsingar um tekjur sínar. Tæplega 1.000 manns skiluðu upplýsingum áður en afborgun var ákveðin og áætla þurfti tekjur fyrir tæplega 2.700 einstaklinga. Um 1.100 þeirra skiluðu síðan inn upplýsingum til leiðréttingar á áætluninni, en um 1.600 létu hana á hinn bóginn standa.

Fjárhagsstaða sjóðsins hélt áfram að batna á árinu. Frá árinu 1992 hefur framlag ríkisins til LÍN verið við það miðað að það beri þann raunkostnað sem lánasjóðurinn hefur af lánveitingum til námsmanna. Kostnaðinn hefur Ríkisendurskoðun reiknað út frá tilteknum forsendum og var hann árið 2001 talinn nema 52% af útlánunum eins og á undanförunum árum. Að auki þarf framlag ríkissjóðs að standa undir árlegum rekstrarkostnaði sjóðsins. Ný lán á árinu 2001 báru 5,71–6,79% vexti.

Í fjárlögum fyrir árið 2001 voru almenn útlán áætluð 3.665 m.kr. og framlag ríkisins ákveðið 2.150 m.kr. Á árinu 2001 námu veitt almenn námslán samtals 4.183 m.kr. og veitt markaðskjaralán 115 m.kr. Frávik frá fjárlögum var því verulegt og sjóðnum tryggt 270 m.kr. viðbótarframlag með fjárukalögum. Ástæður fráviksins voru fjölgun lánþega á Íslandi umfram áætlun (12% í stað 3%) og veiking íslensku krónunnar umfram forsendur fjárlaga.

Tekjuafgangur á árinu nam 1.500 m.kr. Bókfært eigið fé hækkaði úr 22.077 m.kr. í 25.540 m.kr., sem er aukning um 3.463 m.kr. Núvirt eigið fé hækkaði á hinn bóginn um 900 m.kr. eða úr 3.500 m.kr. í 4.400 m.kr.

Góða fjárhagsafkomu sjóðsins má rekja til hagstæðrar efnahagsþróunar. Við útreikning á raunkostnaði námslána er miðað við vegið meðaltal vaxta á teknum lánum, en það lækkaði úr 5,80% í árslok 1996 í 5,39% í árslok 2000 í samræmi við lækkuð markaðsvaxta. Í árslok 2001 hækkuðu þeir á hinn bóginn í 5,51%. Útistandandi námslán eru færð niður um fjárhæð sem líklegt er að ekki náist að innheimta og sérstakur afskriftasjóður myndaður í efnahagsreikningi LÍN. Framlag í hann á árinu var 460 m.kr. Endanlegar afskriftir námu 149 m.kr. samanborið við 125 m.kr. árið á undan. Afskriftareikningur útlána í efnahagsreikningi LÍN hækkaði úr 7.347 m.kr. í 7.658 m.kr.

Í fjárlögum fyrir árið 2002 voru ný almenn útlán áætluð 4.645 m.kr. og ný markaðskjaralán 85 m.kr. Ríkissjóðsframlagið var áætlað 2.550 m.kr., þar af 2.280 m.kr. eða 49% (í stað 52% árið áður) vegna afskrifta og vaxtaniðurgreiðslu útlána.

2. Starfsreglur sjóðsins.

Nokkrar breytingar voru gerðar á úthlutunarreglum við endurskoðun þeirra fyrir námsárið 2001–02 og voru helstu nýmælin eftirfarandi:

- Grein 2.4.2. Viðmiðunarfjárhæð vegna undanþágu frá fimm ára reglu er hækkuð úr 1,9 milljónum króna í 2,0 milljónir.
- Grein 3.1.1. Grunnframfærsla á Íslandi er ákveðin 69.500 krónur. Sjá nánari upplýsingar um nýjan framfærslugrunn í fylgiskjali 1 í úthlutunarreglum sjóðsins.
- Grein 3.3.2. Samkvæmt breytingunni er heimilt að þrefalda frítekjumark námsmanns sem kemur úr námshléi, sbr. fjárhæðir tilgreindar í gr. 4.1.–4.5, enda liggja fyrir staðfesting á að hann hafi verið í fullri vinnu lengur en 7,5 mánuð á árinu.

4. Grein 3.3.3. Ef maki námsmanns erlendis hættir í vinnu eða tekjur hans skerðast verulega á aðstoðarárinu er heimilt að taka tillit til þess og bæta sex mánuðum við framfærslu hans, að teknu tilliti til barnafjölda, við útreikning þeirra tekna sem koma til frádráttar láni, sbr. gr. 4.4.
5. Grein 4.1. 40% tekna umfram 280.000 kr. koma til frádráttar í stað 40% tekna umfram 265.000 kr. áður.
6. Grein 4.2.1. 40% tekna umfram 222.000 kr. koma til frádráttar í stað 40% tekna umfram 210.000 kr. áður.
7. Grein 4.3. 40% tekna umfram 280.000 kr. koma til frádráttar í stað 40% tekna umfram 265.000 kr. áður.
8. Grein 4.5.1. 40% tekna námsmanns og maka umfram 420.000 kr. koma til frádráttar í stað 40% tekna umfram 400.000 kr. áður þegar makalán er veitt.
9. Grein 4.6. Hámarkslán er hækkað úr 480.000 kr. á námsári í 500.000 kr. Jafnframt er eftirfarandi breyting gerð á síðasta málsl. 3. mgr: „Reglur sjóðsins um undanþágur frá endurgreiðslum og niðurfellingu vegna andláts gilda ekki um lán sem veitt eru á markaðskjörum.“
10. Grein 4.8. Breytingar eru gerðar á 2. og 4. málsg. þessarar greinar. „Lán vegna skólagjalda á Íslandi, umfram fenginn óskattskyldan styrk, eru veitt til sérnáms, almenns háskólanáms og framhaldsháskólanáms.“ „Samanlögð lán til námsmanna vegna skólagjalda skulu aldrei verða hærri en 2.800.000 kr. eða jafngildi í annarri mynt miðað við gengi 1. júní 2001. Einungis er veitt lán vegna árlegra skólagjalda umfram 25.000 kr.“
11. Grein 4.12.2. Lán til námsmanna á Norðurlöndunum hækkar úr 33.500 krónum í 35.000 kr. Lán til námsmanna annars staðar í Evrópu hækka úr 38.500 kr. í 40.500 kr. Lán vegna námsmanna í Norður Ameríku hækka úr 49.500 kr. í 50.000 kr. og lán vegna námsmanna annars staðar hækka úr 88.000 kr. í 92.000 kr.
12. Grein 4.12.3. Lán vegna einstaklings miðast við 13.900 kr. í stað 13.300 kr. áður.
13. Grein 5.1.2. Umsóknarfrestur vegna aðstoðar á haustmíssi verður 15. ágúst í stað 1. ágúst áður.
14. Grein 5.3.4. Í stað síðasta málsliðar komi ný svohljóðandi 2. mgr: „Við veðtryggingu námslána er miðað við að áhvílandi lán, að viðbættu láni frá sjóðnum, fari ekki yfir 65% af fasteignamati íbúðarhúsnæðis og sé innan 65% af brunabótamati. Jafnframt er heimilt að fara fram á sölumat löggilts fasteignasala og skal þá miðað við að lán frá sjóðnum fari ekki yfir 60% af sölumati.“
15. Grein 7.3. Ný málsgrein (3. málsg.) bætist við: „Lánþegi sem ekki er skattskyldur af öllum tekjum sínum á Íslandi skal senda sjóðnum staðfestar upplýsingar um tekjur sínar erlendis og eftir atvikum einnig um tekjur maka. Geri lánþegi það ekki eða telja verður upplýsingar hans ósennilegar ákvarðar stjórn sjóðsins honum útsvarstofn. Ákvarðaður útsvarstofn vegna gjalddaga á árinu 2001 skal samsvara tvöföldum eftirstöðvum heildarskuldur lánþegans við sjóðinn, þó aldrei lægri upphæð en kr. 4.500.000. Berist sjóðnum staðfestar tekjuupplýsingar eftir áætlaða afborgun er hún leiðrétt, sbr. ákvæði 2. mgr. hér að ofan.“

það varð auðveldara en áður að ná sambandi við starfsmenn sjóðsins.

Starfsemin skiptist í fjórar deildir, þ.e. afgreiðsludeild, fjármála-deild, lánadeild og tölvudeild. Leitast er við að á hverju sérsviði innan hvernar deildar starfi a.m.k. tveir starfsmenn eftir því sem við verður komið.

Fyrir utan hin daglegu verkefni, er unnið í deildunum að ýms-um sérverkefnum eftir því sem tilefni gefst til.

Afgreiðsludeild:

Starfssvið afgreiðsludeildar er fyrst og fremst dagleg afgreiðsluþjónusta í síma og afgreiðslusal, umsjón með vistun skjala, bóka og annarra gagna, svo og ákveðin verkefni fyrir framkvæmdastjóra. Ákveðnar vinnslur vegna vafamálanefndar-funda, fundargerðir og bréfaskriftir vegna þeirra. Umsjón með kaupum á vörum og þjónustu. Umsjón með skilum á nýjum skuldabréfum frá lánþegum og varðveisla skuldabréfa. Eftirlit með áreiðanleika lánþega sem skuldara og ábyrgðarmanna. Umsjón með afgreiðslu markaðskjaralána.

Fjármáladeild:

Á starfssviði fjármáladeildar er umsjón með fjárreiðum sjóðsins. Áætlanir um námsaðstoð, rekstur, fjárfestingu og eftirlit með framkvæmd þeirra. Áætlanir um sjóðsstöðu og fjárför. Fjárlagatillögur og eftirlit með framkvæmd fjárlaga. Ársreikningar. Bókhald. Greiðsla reikninga. Innheimta úti-standandi námslána. Starfsmannahald.

Lánadeild:

Á starfssviði deildarinnar eru m.a.: Ákvarðanir teknar um upplýsingar sem lánþegum er ætlað að gefa til þess að framfylgt verði reglum. Öflun upplýsinga um skipulag náms í þeim löndum og skólum sem lánþegar stunda nám, mat á skólum og námsgreinum. Vistun þeirra upplýsinga. Námsseftirlit. Kostnaðareftirlit. Tillögugerð til stjórnar um kröfur sjóðsins til námsframvindu og útreikning námslána skv. þeim. Útgáfa upplýsingabæklinga og annars upplýsingaefnis um námsframvindu- og úthlutunar- og vinnureglur. Ráðgjöf og viðtöl við lánþega. Samskipti við skóla, banka og sparisjóði. Umsagnir um láns hæfi náms. Umsagnir um vafamál. Skráning og úrvinnsla upplýsinga frá námsmönnum í tölvukerfi. Aðstoð við framkvæmdastjóra vegna tiltekinnar verkefna.

Tölvudeild:

Verksvið tölvudeildar er viðhald og þróun hugbúnaðar lána-, námsseftirlits- og innheimtukerfis aðaltölvu, auk fyrirsagnar-, úrvinnslukerfis og gagnagrunns. Hönnun eyðublaða. Daglegur rekstur tölvukerfis. Stefnumótun og ráðgjöf í tölvumálum. Mót-taka og sending tölvugagna. Umsjón með tækjakosti sjóðsins. Kennsla og þjálfun. Sérverkefni: Umsjón með skýrslugerð, framkvæmd á útgáfumálum, prentun gagna og eyðublaða.

4.1. Starfsmannahald.

Í júní 2001 voru 23 starfsmenn við sjóðinn. Framkvæmdastjóri sjóðsins var Steingrímur Ari Arason. Edda Kristjánsdóttir var deildarstjóri afgreiðsludeildar, Stefán Aðalsteinsson deildar-stjóri fjármáladeildar, Hlödver Bergmundsson deildarstjóri lánadeildar og Gunnar Karlsson deildarstjóri tölvudeildar.

Aðrir starfsmenn hjá sjóðnum í júní 2001 voru:

Ásrún Helga Kristinsdóttir
Guðfinna Guðfinnsdóttir
Guðbjörg Erla Benjamínsdóttir
Guðrún Sesselja Grímsdóttir
Helgi Loftsson
Ingibjörg Ólafsdóttir
Jóhanna Gunnarsdóttir
Jón Guðni Sveinsson
Margrét Árnadóttir

Margrét Billhardt
Petrína Sæunn Úlfarsdóttir
Rafn Baldur Gríslason
Rannveig Lind Egilsdóttir
Sigríður Björg Árnadóttir
Sigríður Ágústsdóttir Morthens
Sigríður Þorgilsdóttir
Sigurlína Ingadóttir
Snorri Arnar Viðarsson.

Einn starfsmaður hóf störf á starfsárinu; Bergljót Þórðardóttir, sem tók við starfi innheimtustjóra í byrjun júní 2002.

4.2. Starfsemin.

Í starfi skrifstofunnar vega þyngst tveir málaflokkar: úthlutun lána og innheimta afborgana. Allir starfsmenn sjóðsins taka með einhverjum hætti þátt í þessum meginverkefnum. Önnur verkefni eru: Reikningshald, kynning, útgáfa, innra eftirlit, stefnumótun, áætlana- og skýrslugerð.

5. Úthlutun.

Úthlutun lána á námsárinu 2001–2002 fór fram að stórum hluta til með svipuðum hætti og námsárið á undan. Sérstök áhersla var nú lögð á að beina öllum umsækjendum inn á rafræn samskipti. Þetta lýsti sér m.a. þannig að lánþegum frá fyrra ári var sent bréf í stað framhaldsumsóknar um vorið þar sem viðkomandi voru hvattir til að sækja um á vef sjóðsins. Þeir sem ekki gátu nýtt sér þá þjónustu gátu nálgast hefðbundið eyðublað í afgreiðslu sjóðsins eða til útprentunar á vef sjóðsins.

Útreikningur lána hófst heldur fyrir en hafði verið árin áður, þ.e. eftir miðjan júní og fylgdi því að venju álag á síma og afgreiðslu. Námsmenn fengu sendan útreikning á láni fyrir veturinn, svokallaða náms- og lánsfjáráætlun. Skólagjaldalán og ferðalán til annarra en 1. árs nema voru afgreidd fyrirfram í upphafi hvers misseris en námsmenn gátu fengið fyrirgreiðslu hjá bönkum og sparisjóðum út á væntanlegt framfærslulán. Þegar námsárangur lá fyrir eftir haustmiserið var lán vegna framfærslu á misserinu afgreitt ásamt bókaláni. Þegar árangur á vormisseri lá fyrir var framfærslu- og bókalán vegna þess misseris afgreitt.

Í fyrrihluta nóvember 2001 fengu allir umsækjendur bréf þar sem þeim var bent á að þeir þyrftu að endurskoða tekjuáætlun sína áður en af útborgun haustláns gæti orðið. Umsækjendur voru þar hvattir til að nýta sér rafræn eyðublað á vef sjóðsins, eins og fyrr á árinu og staðfesta þannig fyrri tekjuáætlun sína. Hefðbundin eyðublað var þó hægt að nálgast í afgreiðslu sjóðsins eða á LÍN-vefnum til útprentunar. Umsækjendur þyrftu síðan endanlega að staðfesta tekjuupplýsingar sínar á Íslandi með afriti af skattframtali námsmanna 2002 og umsækjendur erlendis þyrftu einnig að staðfesta tekjur erlendis á sérstöku eyðublaði sjóðsins. Þeir sem töldu fram allar sínar tekjur á vef RSK voru undanþegnir því að leggja fram afrit skattframtals.

Um mánaðarmótin nóvember/desember var þeim námsmönnum sem voru að sækja um lán í fyrsta sinn eða höfðu gert meira en árshlé á fyrra námi sínu send árituð skuldabréf til útfyllingar. Jafnframt voru send árituð viðbótarábyrgðarbréf til þeirra sem höfðu ekki nægjanlegar ábyrgðir fyrir væntanlegu námsláni vetrarins og þeim þannig gefinn kostur á að ganga tímanlega frá ábyrgðinni áður en til úthlutunar kæmi.

Auk venjulegra námslána gátu námsmenn sótt um sérstök lán á markaðskjörum vegna greiðslu skólagjalda. Umsækjendum var gert að snúa sér til Landsbankans sem reiknaði út greiðslubyrði af láninu og mat ábyrgðir. Lánasjóðurinn afgreiddi síðan lánið. Gefinn var út bæklingur með úthlutunarreglum sjóðsins ásamt útskýringum og dæmum. Einnig gátu námsmenn fengið sérstakan bækling með þeim lögum og reglugerð sem gilda um sjóðinn.

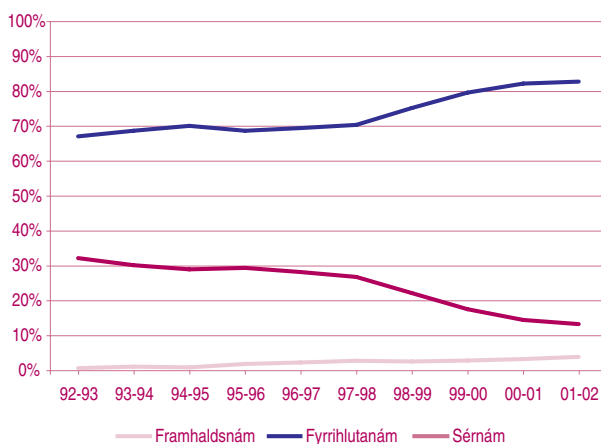
Í kafla 9 er gerð töluleg grein fyrir helstu atriðum úthlutunar. Á námsárinu 2001–2002 voru 8.352 umsækjendur um námslán en 7.814 árið á undan, sem er 6,9% fjölgun. Af umsækjendum urðu 6.685 lánþegar eða 80% og hefur það hlutfall farið hækkandi undanfarin ár. Lánþegum fjölgaði um 586 frá fyrra ári eða 9,6% á móti 5,5% í fyrra og munar þar mest um verulega fjölgun á Íslandi 12% og var sú fjölgun nær eingöngu í háskólanámi. Á sama tíma fjölgaði lánþegum erlendis um 4,6%. Ef skipting lánþega eftir námsstigi er skoðuð, sést að 9,6% þeirra voru í framhaldsháskólanámi, 75,1% í grunnskólanámi og 15,3% í sérnámi. Þessi skipting er með ólíkum hætti hjá námsmönnum erlendis og á Íslandi. Erlen­dis voru 22,6% þeirra í framhaldsháskólanámi, 57,4% í grunnskólanámi og 20,0% í sérnámi, en á Íslandi ekki nema 3,9% í framhaldsháskólanámi, 82,8% í grunnskólanámi og 13,3% í sérnámi.

Þegar þróun sl. 10 ára er skoðuð, kemur í ljós að hlutfall lánþega í grunnskólanámi hefur farið vaxandi síðustu árin þegar á heildina er lítið. Veruleg aukning lánþega í grunnskólanámi á Íslandi hófst upp úr námsárinu 1997–1998, en á þeim tíma mátti jafnframt greina hlutfallslega fækkun þeirra erlendis. Hlutfall lánþega í sérnámi á Íslandi lækkaði töluvert upp úr námsárinu 1997–98 og hefur verið svo síðan og er um raunverulega fækkun nemenda þar að ræða. Ein skýringanna á þessum breytingum gæti verið sú að á þessum tíma færðust margar og fjölmennar námsbrautir á Íslandi formlega yfir á háskólastig sem áður voru skilgreindar sem sérnám. Hlutfall lánþega í sérnámi erlendis hefur hins vegar hækkað undanfarin ár. Þegar framhaldsháskólanámið er skoðað, kemur í ljós að nær óbreytt hlutfall lánþega hefur verið í slíku námi undanfarin 10 ár þegar á heildina er lítið. Það hefur hækkað hægt og stöðugt á Íslandi en lækkað að sama skapi mjög hægt og rólega erlendis.

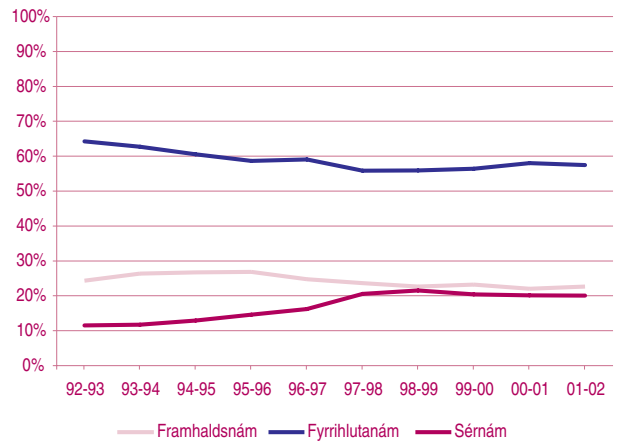
Lánþegum í foreldrahúsum á Íslandi fjölgaði um 118 milli námsárána 2000–2001 og 2001–2002 eða 11,5%, sem er heldur meira en árið á undan. Barnlausum einstaklingum í leiguhúsnæði/eigin húsnæði á Íslandi fjölgaði um 189 eða 10,4% í stað 3,5% fjölgunar árið áður. Einstæðum foreldrum meðal námsmanna fjölgaði um 93 eða 14,6% milli ára, sem er mun meira en árið áður þegar þeim fjölgaði um 3%. Fjölgunin varð 17% á Íslandi en 2,8% erlendis. Lánþegum með börn á framfæri í hjónabandi eða sambúð fjölgaði um 95 eða 7,4%, en þeim hafði fjölgað um 8% árið áður. Fjölgunin var eingöngu meðal nemenda á Íslandi því þeim fækkaði lítillega erlendis.

Nýnemum í hópi lánþega, þ.e. þeim sem eru að hefja lánshæft nám í fyrsta sinn fjölgaði um 227 eða tæp 13% frá fyrra ári. Í þeim hópi fækkaði nýnemum erlendis um 64 frá síðasta námsári eða tæp 18%, sem er mikil breyting frá árinu áður þegar þeim fjölgaði um 31%. Munar þar mest um fækkun nýnema í Bandaríkjunum, fækkun um 74 meðan fjöldi nýnema í öðrum

Sýnir þróun á skiptingu námsmanna á Íslandi eftir námsstigi



Sýnir þróun á skiptingu námsmanna erlendis eftir námsstigi



löndum breyttist lítið. Aftur á móti fjölgaði nýnemum á Íslandi um 291 eða 20%.

Heildarupphæð veittrar aðstoðar hækkaði um tæp 13% milli ára sem er nokkru herra en sem nemur fjölgun lánþega. Hækkunin er samt muni minni en á árinu á undan, en þá var hækkunin tæp 28% milli ára. Hækkunin var hlutfallslega mun meiri á Íslandi (17%) en erlendis (9%). Þessi hækkun skýrist m.a. af fleiri lánþegum á Íslandi nú en á árinu á undan, veikri stöðu íslensku krónunnar gagnvart erlendri mynt seinni hluta námsársins og hærri skólagjaldalánnum. Upphæð meðallána hækkaði um 4,5% á Íslandi en 4,1% erlendis.

Meðallánið á Íslandi er 22% lægra en grunnframfærsla námsmanns á Íslandi en meðallánið erlendis 75% herra og er um sama hlutfall að ræða og árið á undan. Þessi munur skýrist m.a. af því að ýmis viðbótarkostnaður (skólagjöld, ferðalán o.fl.) er mun meiri erlendis en á Íslandi auk gengisáhrifa eins og áður sagði.

Heildarlán vegna skólagjalda á námsárinu voru rúmlega 512 m.kr. sem er tæp 178 m.kr. hækkun frá fyrra ári eða um 53%. Skólagjaldalán til námsmanna erlendis voru tæpar 300 m.kr., sem er 84 m.kr. hækkun frá fyrra ári eða um 39%. 317 námsmenn erlendis fengu skólagjaldalán, sem er nánast sami fjöldi og árið áður, en meðallánið hækkaði úr 677 þúsund kr. í 945 þúsund kr. sem er tæplega 40% hækkun frá fyrra ári. Ástæðan er fyrst og fremst mikil hækkun á erlendum gjaldmiðlum gagnvart íslensku krónunni á þessum tíma. Þeim sem fengu lán vegna skólagjalda á Íslandi fækkaði úr 2.337 niður í 932 eða um 60% frá fyrra ári, en meðalskólagjaldalánið hækkaði úr 51 þúsund kr. í 228 þúsund kr. Ástæða þessara miklu breytinga er sú að á námsárinu 2000–01 fengu óvenju margir lánþegar á Íslandi afgreidd skólagjaldalán upp á nokkrar þúsundir kr. sem svo féllu niður á þessu námsári. Lán vegna skólagjalda á Íslandi voru rúmlega 212 milljónir kr. á námsárinu 2001–2002 og höfðu þá hækkað um tæpar 94 m.kr. frá árinu áður eða um 79% þrátt fyrir að færri lánþegar fengu nú afgreitt skólagjaldalán. Þetta er mikil breyting frá fyrri námsárum, því á námsárinu 2000–01 voru lán vegna skólagjalda á Íslandi 119 m.kr., 54 m.kr. árið 1999–00, 32 m.kr. árið 1998–99, 28 m.kr. árið 1997–98 og 24 m.kr. 1996–97. Á námsárinu afgreiddi sjóðurinn lán á markaðskjörum vegna skólagjalda til 179 námsmanna sem er 6% fækkun í stað 19% fjölgunar árið áður. Heildarupphæð markaðskjaralánanna nam 82,4 m.kr í stað 88,5 m.kr. í fyrra. Meðalmarkaðskjaralánið var um 461 þúsund krónur, en það er tæp 1% lækkun frá fyrra ári.

6. Jöfnunarstyrkur.

Að þessu sinni var nær eingöngu boðið upp á rafræn umsóknareyðublöð á vef sjóðsins sem umsækjendur gátu

nálgast allsstaðar þar sem boðið var upp á aðgang að veraldarvefnum. Hefðbundin umsóknareyðublöð voru þó í undantekningartilfellum send til þeirra sem ekki gátu nýtt sér þessa nýju tækni. Umsóknarfrestur var 31. október vegna haustmisseris 2001 og 31. janúar vegna vormisseris 2002.

7.195 umsóknir bárust vegna námsársins, þar af 3.517 vegna haustmisseris 2001 og 3.678 vegna vormisseris 2002 og eru það 1.698 umsóknir fleiri en árið áður eða 31% fjölgun. 6.160 umsóknir voru samþykktar eða 85,6% innsendra umsókna og er það fjölgun um 1.470 frá fyrra ári eða 31%. Af samþykktum umsóknum voru 4.059 eða 65,9% vegna dvalarstyrks og 2.101 eða 34,1% vegna akstursstyrks. Þetta er mikil breyting frá fyrra ári, en þá voru 84,5% afgreiddra umsókna vegna dvalarstyrks og 15,5% vegna akstursstyrks. Ástæður þessarar miklu fjölgunar umsókna og breytingar á innbyrðis hlutfalli tegunda styrkja eru fyrst og fremst tvíþættar: 1. Verkfall framhaldsskólakennara á námsárinu 2000–01 hafði mikil áhrif á allt skólastarf sem leiddi til færri afgreiddra styrkja en ella á því námsári. 2. Breytingar á reglugerð vegna skólaaksturs fólu í sér útborgun beint til nemenda í stað greiðslu til skóla áður. Þannig fjölgaði t.d. afgreiddum dvalarstyrkjum einungis um 96 eða 2,4% milli ára meðan akstursstyrkjum fjölgaði um 1.374 eða 189% á sama tíma.

Upphæð dvalarstyrks tekur mið af lögheimili og er landinu skipt í þrjú svæði; 68.000 kr. á misseri á svæði A (höfuðborgarsvæðið og Akureyri), 78.000 kr. á misseri á svæði B (sveitarfélög og nágrannabyggðir með framhaldsskóla) og 88.000 kr. á misseri á svæði C (önnur byggðarlög). Af dvalarstyrkjum haustmisseris 2001 voru afgreiddir 45 styrkir (2,1%) vegna svæðis A, 454 (21,6%) vegna svæðis B og 1.604 (76,3%) vegna svæðis C. Á vormisseri 2002 voru dvalarstyrkirnir 46 (2,2%) vegna svæðis A, 454 (21,6%) vegna svæðis B og 1.456 (69,2%) vegna svæðis C.

Upphæð akstursstyrks var 50.000 kr. á misseri, sama upphæð hjá öllum. Á haustmisseri 2001 voru afgreiddir 1.039 akstursstyrkir og 1.062 á vormisseri 2002.

7. Innheimtar greiðslur.

Innheimtur námslána árið 2001 námu alls kr. 2.793.209.043 og hækkuðu um 13,67% frá árinu 2000, en þá voru innheimtar kr. 2.457.342.104. Innheimta dráttarvaxta nam 60,4 m. kr. sem er 8% hækkan frá innheimtu ársins 2000, en þá voru þeir 55,9 m. kr.

Greiðendum fjölgaði um 471, úr 27.803 í 28.274 sem er 1,7% fjölgun. Hlutfall kvenna sem greiðenda er 44,37% af V-lánum, 51,86% af S-lánunum og 50,78% af R-lánunum. V-lán voru veitt frá hausti 1976 til vors 1982, S-lán frá hausti 1982 til vors 1992 en R-lán frá þeim tíma. Meðalaldur þeirra sem greiða af R-lánunum er 27 ár, 34 ár hjá þeim sem greiða af S-lánunum og 40 ár hjá greiðendum V-lána. Meðalársgreiðsla árið 2001 var kr. 105.658 í stað 94.257 árið 2000 og er það 12,09% hækkan. Vextir R-lána námu 150,2 m. kr. eða um 13.500 krónum að meðaltali hjá greiðanda R-láns.

Eftirstöðvar V-lána voru um áramót kr. 2.864.398.962 og lækkuðu um 178 m.kr. á árinu. Eftirstöðvar S-lána voru kr. 28.059.332.785 og hækkuðu um 1.190 m.kr. á árinu. Eftirstöðvar R-lána voru kr. 27.766.761.552 og hækkuðu um 5.054 m. kr. á árinu. Af R-lánunum eru 14.441 m. kr. í innheimtu en 13.326 m. kr. eru ekki komnar til innheimtu. Af R-lánunum innheimtust 1.314 m.kr. sem er 23,5% hækkan frá fyrra ári. Heildarskuld vegna þessara þriggja lánaflokka er 58.690 milljónir króna sem er hækkan um 6.065 milljónir milli ára. Í afskriftasjóði eru kr. 7.658 m. kr. sem er hækkan um 311 m. kr.

Alls voru raunafskriftir sjóðsins á árinu 148,7 m. kr., þar af 117 m. kr. vegna 20 ára reglu V-lána, en eftirstöðvar þessa lánaflokks falla niður þegar greitt hefur verið af slíku láni í 20 ár. Rúm 31 m. kr. var afskrifuð vegna andláts lánþega, en ógjaldfallnar eftirstöðvar námslána falla niður við fráföll greiðanda. Alls nema raunafskriftir sjóðsins 457,7 m. kr., þar af 265,7 m. kr. vegna andláts lánþega og um 192 m. kr. vegna 20 ára reglu V-lána.

Meðaltekjur greiðenda R-lána árið 2000 vegna afborgana ársins 2001 voru kr. 2.449.417, S-lána kr. 2.815.980 og V-lána kr. 3.312.490. Milli ára hækkuðu tekjur greiðenda R-lána um 11,7%, S-lána um 11,4% og V-lána um 9,3%.

Vanskil V-lána án dráttarvaxta námu 51,6 milljónum króna og hækkuðu um 8,3 milljónir. Vanskil S-lána námu 202,1 milljónum króna og hækkuðu milli ára um 31,4 milljónir og vanskil R-lána námu 176,3 milljónum króna og hækkuðu um 73,8 milljónir milli ára. 63% vanskila V-lána eru vegna gjaldfallinna greiðslna á árinu 2001, 48% S-lána og 59% R-lána.

Alls voru 26,38% greiðslna inntar af hendi frá greiðsluþjónustu banka og sparisjóða sem er aukning um 3,2 prósentstig. Greiðslur hjá gjaldkera sjóðsins og með C-gíró drógust saman.

Yfirlit yfir vanskil og greiðslur á bls. 17 stemmir ekki við ársreikning þar sem þar er tekið tillit til leiðréttinga sem áttu sér stað á árinu 2002.

Samkvæmt lögum um sjóðinn skal þeim einstaklingum sem ekki eru skattskyldir á Íslandi af öllum tekjum sínum áætlaður útsvarsstofn til útreiknings tekjutengdrar afborgunar. Árið 2001 samþykkti stjórn sjóðsins að áætlaður útsvarsstofn skyldi vera tvöfaldar eftirstöðvar námslánaskuldar greiðanda, þó að lágmarki 4,5 millj. kr., en áður var ákvörðuð ein fjárhæð fyrir alla greiðendur. Tilkynning um þessa breytingu ásamt með beiðni um að senda sjóðnum upplýsingar um tekjur var send til 3.658 manns. Alls sendu 2.071 einstaklingar sjóðnum upplýsingar um tekjur sínar en 1.587 völdu að láta áætlunina standa.

Lán sjóðsins eru að jafnaði til langs tíma og hefur því fjöldi greiðenda og innheimtar greiðslur aukist jafnt og þétt síðasta áratug. Á föstu verðlagi hafa þær aukist úr 800 m. kr. árið 1992 í 2.793 m. kr. árið 2001. Fjöldi greiðenda er 28.274 árið 2001 en var 16.643 árið 1992 sem er fjölgun um 70%. Á línurítum á bls. 16 er yfirlit yfir þróun afborgana og fjölda greiðenda.

8. Tölvudeild.

Hefðbundin forritunarvinna átti sér stað vegna breytinga á úthlutunarreglum 2001–2002 og námsáraskipta. Meginþungi forritunar á árinu tengdist á hinn bóginn þremur verkefnum, þ.e. rafrænum gagnaflutningi til og frá Form.is, upptöku svokallaðrar LÍN-greiðsludreifingar haustið 2001 og nýskipan jöfnunarstyrkskerfisins.

Í framhaldi af samkomulagi LÍN og Form.is 11. september 2000 var rafrænt eyðublað fyrir endanlega tekjuáætlun námsmanna útbúið og menn hvattir á ýmsan hátt til að nýta sér þetta nýja samskiptaform. Boðið var upp á rafræn eyðublað til að sækja um frest á afborgun námslána, til að skila endanlegu yfirliti yfir erlendar tekjur og síðast en ekki síst til að sækja um lán vegna náms á skólaárinu 2001–2002. Skólaárið 2000–2001 er áætlað að rúmlega 1.500 manns eða um 25% lánþega hafi byrjað að nýta sér þjónustu Form.is.

Um sumarið 2001 var samþykkt að bjóða greiðendum námslána að deila hefðbundnum tveimur afborgunum niður á átta greiðslur. Forsenda þjónustunnar var að umsókn um greiðsludreifingu bærist sjóðnum á rafrænu formi. Eyðublað var sett

upp í samvinnu við Form.is, en kallaði jafnframt á umtalsverða forritunavinnu vegna nauðsynlegs utanumhalds og tenginga við LÍN-kerfið. Unnið var að verkefninu allt skólaárið, en tæplega 1.900 manns nýttu sér þessa þjónustu um haustið 2001.

Fyrsta árið hafði öllum sem skiluðu rafrænum eyðublaðum til sjóðsins verið gert að ljúka fullri skráningu hjá Form.is, en það felur í sér að lykilorði er útteilt í tveimur þrepum. Ef menn voru að skrá sig í fyrsta skipti gátu þeir því ekki útfyllt eyðublað á vefnum fyrr en þeir höfðu fengið allt lykilorðið eftir sendingu frá Form.is, annað hvort í ábyrgðarpósti eða inn á heimabankasvæði sitt. Við beiðni um endanlega tekjuáætlun frá námsmönnum í nóvember 2001 var slakað á þessari kröfu og svokölluð forskráning eða flýtiskráning látin nægja. Allir lánþegar sem höfðu aðgang að netinu gátu því lokið skráningu tekjuupplýsinganna með einni heimsókn. Í desember 2001 var áætlað að um 3.300 lánþegar hafi verið skráðir hjá Form.is eða rúmlega 50% af heildinni. Með flýtiskráningunni og sérstakri hvatningu hafði þannig sögulegur áfangi náðst, en miðað við skráðar umsóknir um haustið var hlutfall lánþega hjá Form.is um 36%.

Þrátt fyrir ýmsa byrjunarörðugleika hafa rafrænu samskiptin þegar haft margvíslegt hagræði í för með sér. Langstærstur hluti upplýsinga sem berast sjóðnum með þessum hætti skila sér alla leið inn í úrvinnslukerfið. Stórlega hefur dregið úr innsláttarvinnu starfsmanna og hættu á skráningarmistökmum. Í stað útsendinga með bréfaþósti eru lánsáætlanir og greiðslutilkynningar sendar inn á heimasvæði lánþega hjá Form.is. Upplýsingarnar komast með öðrum orðum fyrr og öruggar til skila en áður. Ekki síst er munurinn mikill fyrir námsmenn erlendis, en allur bréfaþóstur frá sjóðnum er sendur til umboðsmanna þeirra hérlendis, sem síðan verða að annast fram-sendingu hans. Sem dæmi má nefna að í maí og júní 2002 voru 4.099 lánsáætlanir og 4.260 greiðslutilkynningar sendar inn á heimasvæði námsmanna hjá Form.is sem annars hefðu verið sendar í hefðbundnum bréfaþósti.

Í febrúar 2001 var gerður samningur við EJS um forathugun á mögulegum endurbótum á LÍN-kerfinu og lauk þeirri vinnu í lok apríl. Markmiðið var að kortleggja tölvumálin og móta leiðir til að bæta þjónustu við viðskiptavinum sjóðsins og til hagræðingar í rekstrinum. Til að fá fram hugmyndir úr sem flestum áttum voru haldnir hugarflugsfundir með starfsmönnum og fulltrúum námsmanna. Niðurstaðan var að leggja til frumáfanga, sem fæli í sér útfærslu á jöfnunarstyrkskerfinu í nýju umhverfi. Með því væri tryggt að umfang verkefnisins væri vel viðráðanlegt og nauðsynlegrar reynslu aflað áður en ráðist væri í viðamiklar og flóknar breytingar á námslánakerfinu. Áföngunum mætti síðan skipta í þrennt: i) Bætt starfsumhverfi og aukið aðgengi viðskiptavina að almennum upplýsingum, ii) bætt aðgengi viðskiptavina að persónubundnum upplýsingum, iii) bætt samskipti við viðskiptavinum og aðrar stofnanir.

Í júní 2001 var hafist handa við nýsmíði jöfnunarstyrkskerfisins og áætlað að byrja móttöku umsókna í nýju umhverfi um miðjan september. Áætlunin gekk næstum því eftir og var byrjað að taka við umsóknum um jöfnunarstyrkinn í byrjun október. Í stað þess að rafræna „eyðublaðið“ eða umsóknarformið væri sett upp hjá Form.is var það að öllu leyti forritað í LÍN-kerfinu og öllum umsækjendum gert kleift að sækja um styrkinn án aðgangsstýringar. Umsóknina fylltu menn út í þrepum og var form hennar lagað að aðstæðum einstaklingsins jafnóðum. Þar að auki var ákveðið eftirlit framkvæmt um leið og umsókn var fyllt út og leitast við að auðvelda útfyllinguna með fellilistum. Almennt gekk nemendum vel að sækja um styrkinn og sóttu yfir 90% þeirra um hann á netinu.

Fram á vor 2002 var unnið að frekari forritun vegna jöfnunarstyrksins og tengdist hún m.a. nauðsynlegum athugunum á

umsóknum, skoðunar- og skráningaraðgangi starfsmanna og samskiptum við tengiliði í framhaldsskólum landsins. Á innri vef eða starfsmannavef sjóðsins var sett upp svæði með almennum tölfraediupplýsingum, svæði fyrir umsjónarmann, svæði með einstaklingsbundnum upplýsingum og svæði fyrir tengiliðina (svokallaður skólavefur). Á svæði umsjónarmanns var gert ráð fyrir uppfærslum og viðhaldi á helstu forsendum. Á svæði með námsmannaupplýsingum mátti sjá umsókn, yfirlit yfir stöðu umsóknar og þær athuganir sem henni tengdust. Einnig yfirlit yfir greiðslur og eldri umsóknir. Á skólavef var tengiliðum gert kleift að staðfesta nám og skólavist um-sækjenda og síðan námsástundun að loknum prófum.

Við hönnun jöfnunarstyrkskerfisins var farin sú leið að varðveita bréfasendingar og önnur samskipti milli LÍN og námsmanna í GoPro. Samhliða færslu umsóknar í LÍN-kerfið var tilkynning með helstu umsóknarupplýsingum send í GoPro ásamt slóð inn á svæðið í LÍN-kerfinu með upplýsingum um námsmanninn. Tilkynningar og orðsendingar vegna úrvinnslu umsókna voru jafnframt afritaðar í GoPro samhliða útsendingu þeirra í bréfaþósti. Ákveðið var að fresta innleiðingu rafræna orðsendinga og einungis haft samband við námsmenn með tölvupósti ef erindi frá þeim kom þá leiðina.

Um vorið 2002 var unnið að prófunum og fínþússingu kerfisins, leitast við að draga saman fengna reynslu og að undirbúa næstu skref í forritunarmálunum. Unnin var verkefnalýsing fyrir nauðsynlegar lagfæringar og uppbyggingu á netkerfi sjóðsins. Í kjölfarið var ýmis vélbúnaður endurnýjaður og grunnskipulagi breytt í ytra net utan eldveggjar og millinet/innra net innan veggjar. Einnig var ráðist í gagnagrunnsstillingar og ákveðið að færa kerfið af „Rule based“ yfir á „Cost based“ stillingu. Ný útgáfa af GoPro var tekin í notkun í apríl 2002. Skýrslur um mögulegt heimasvæði námsmanna á LÍN-vefnum og leiðir til aðgangsstýringar voru samdar og leitast við að kanna stöðu og horfur þeirra mála m.a. hjá öðrum fyrirtækjum og stofnunum.

8.1. Úthlutun námslána.

Umsóknareyðublað, svokallaðar framhaldsumsóknir, hafa verði sendar til lánþega í aðdraganda nýs skólaárs. Að þessu sinni var í staðinn sent út bréf þar sem þeir sem ætla að sækja um áframhaldandi lán voru hvattir til að senda sjóðnum rafræna umsókn. Bréfið var sent til 5.899 lánþega 9. maí 2001. Til við-bótar voru send út viðeigandi bréf til þeirra sem: a) gert var ráð fyrir að væru að ljúka námi á skólaárinu 2000–1; b) höfðu sótt um lán á haustönn 2000, en ekki á vorönn 2001; c) áttu að öðru óbreyttu ekki rétt á áframhaldandi lánunum.

Bæði grunnumsóknum og framhaldsumsóknum var komið fyrir hjá Form.is og þær afritaðar með sjálfvirkum hætti inn í GoPro. Framhaldsumsóknir voru jafnframt keyrðar beint inn í námslánakerfið en grunnumsóknir og tilkynningar um breytt nám prentaðar út til yfirferðar áður en þær voru skráðar í námslánakerfið. Hinn 14. júní 2001 höfðu sjóðnum borist frá Form.is 497 framhaldsumsóknir og 89 grunnumsóknir. Á pappír höfðu sjóðnum borist tæplega 200 grunnumsóknir, þar af beið tæplega helmingur skráningar.

Námsaráskiptin gengu vel fyrir sig og var skólaárið 2001–2002 stofnað í námslánakerfinu 22. júní. Fyrsti útreikningur var framkvæmdur 25. júní. Daginn eftir var síðan byrjað að senda út náms- og lánsfjáráætlanir og að greiða út ferðalán og skóla-gjaldalán. Útborgun framfærslulána vegna haustmíssis 2001 hófst til námsmanna erlendis 18. desember og í ársbyrjun 2002 til námsmanna á Íslandi. Útborgun framfærslulána vegna vor-míssis 2002 hófst hins vegar til allra á sama tíma, nánar til-tekið 31. maí.

Til undirbúnings útborgun framfærslulána var í byrjun nóvem-ber farið að senda út ný R-skuldabréf og eyðublað vegna viðbótarábyrgða. Samtals náði fyrsta útsending til 2.146

skuldabréfa og 1.011 ábyrgðarbeiðna. Útsendingum var eftir það haldið áfram út skólaárið eftir því sem nýir útreikningar og náms- og lánsáætlanir gáfu tilefni til.

Hinn 23. nóvember höfðu sjóðnum borist 6.736 gildar umsóknir, þar af 2.453 fyrir milligöngu Form.is. Samtals hafði sjóðurinn þá sent út ný R-skuldabréf til 2.311 umsækjenda (34%) og ábyrgðarbeiðnir til 1.119 umsækjenda (tæplega 17%). Með öðrum orðum um 50% umsækjenda voru með gild R-skuldabréf og nægar ábyrgðir frá skólaárinu á undan. Rúmum þremur vikum eftir útsendingu hafði sjóðurinn mótttekið 772 skuldabréf og 467 ábyrgðarbeiðnir.

Líkt og tvö undanfarin ár var ákvörðun námsloka og undirbúningur að lokun R-skuldabréfa hafinn með útsendingu á sérstöku tilkynningarbréfi. Að þessu sinni var markhópurinn þeir sem höfðu lokið lánshæfu námi 1999–2000 eða ekki sent sjóðnum síðan þá upplýsingar um lánshæfan námsárangur. Bréfið var sent út 5. nóvember til 2.261 lánþega og þeim gefinn kostur á að hafa samband við sjóðinn og fá námlokunum breytt eða að búa sig undir að hefja endurgreiðslu námslána sinna á árinu 2002.

Eins og undanfarin ár voru nemendur beðnir að skila þrenns konar tekjuupplýsingum. Fyrst samhliða umsókn, síðan endanlegri tekjuáætlun áður en haustlán kæmu til útborgunar og að lokum afriti af framtali ef þeir töldu ekki fram á vefnum. Framtalsupplýsingum frá námsmönnum erlendis þurfti einnig að fylgja upplýsingar um erlendar tekjur. Um vorið 2002 var síðan farið inn á þá braut að flýta beiðni um staðfestar upplýsingar frá skattayfirvöldum í Danmörku. Ásamt íslenska framtalinu voru þær nú skilyrði fyrir afgreiðslu vorláns.

Bréf þar sem óskað var eftir endanlegum tekjuupplýsingum var sent út 12. nóvember til 4.619 námsmanna á Íslandi og 1.934 námsmanna erlendis. Í bréfinu var jafnframt hvatt til rafræna skila á upplýsingunum. Hinn 11. janúar 2002 höfðu 5.600 skilað þeim til sjóðsins, þar af 3.284 eða tæp 59% fyrir milligöngu Form.is.

Til viðbótar samkomulagi við HÍ, KHÍ og Iðnskólann í Reykjavík var á skólaárinu gert samkomulag við Háskólann í Reykjavík, Háskólann á Akureyri, Tækniskóla Íslands, Viðskiptaháskólann á Bifröst og Listaháskóla Íslands um rafræn skil á námsárangri. Vegna náms á Íslandi á haustönn 2001 fékk sjóðurinn þannig upplýsingar um námsárangur frá alls 8 skólum fyrir um 4.300 nemendur. Starfsmenn sjóðsins þurftu þá einungis að handskrú námsárangur fyrir um 350 nemendur í öðrum skólum á Íslandi.

Að veltu voru sendar upplýsingar til lántakenda og RSK um áramótaskuldastöðuna. Eins og árið áður voru helstu lánaupplýsingar einnig forskráðar á skattframtöl, samtals fyrir 34.219 einstaklinga.

8.2. Afborganir námslána.

Í innheimtakerfinu voru umfangsmestu tölvuvinnslurnar fólgnar í því að árita innheimtuseðla og ítrekanir vegna greiðslna í vanskilum. Áritaðir voru 51.528 seðlar vegna gjalddaga á árinu 2001, þar af 17.290 vegna greiðsludreifingar og 1.854 vegna lögmannsinnheimtu. Þeir skiptust þannig eftir tegund lána og gjalddögum:

Tegund láns	Gjalddagar	Útsendir seðlar	Greiðslu-dreifing	Lögfræðinnheimta	Alls
R-lán	1.3.01	6.596	2.964	452	10.012
R-lán	30.6.01	1.467	109	0	1.576
R-lán	1.9.01	4.983	3.445	310	8.738
S-lán	1.3.01	7.288	3.831	534	11.653
S-lán	1.9.01	6.657	4.465	374	11.496
V-lán	1.7.01	2.931	1.174	110	4.215
V-lán	1.11.01	2.462	1.302	74	3.838
Alls		32.384	17.290	1.854	51.528

Miðað við árið áður fjölgaði þeim umtalsvert sem kusu að deila afborgun námslána niður á fleiri en eina greiðslu. Ætla má að 33,6% greiðenda hafi þannig annað hvort nýtt sér greiðsludreifingu viðskiptabanka eða svokallaða LÍN-greiðsludreifingu, sem sjóðurinn bauð upp á frá og með haustinu 2001. Árið 2000 var hlutfall þeirra sem voru í greiðsludreifingu 27,4%. Eins og undanfarin ár voru sendar út ítrekanir til greiðenda í vanskilum. Í framhaldi af ákvörðun um að flýta útsendingu ef ekki var búið að greiða fyrir eindaga gátu menn fengið tvær ítrekanir áður en til þess kom að afborgun væri send í lögmannsinnheimtu. Seinni ítrekunin var jafnframt send til ábyrgðarmanna. Alls voru sendar út 16.374 ítrekanir til námsmanna vegna fastrar og/eða tekjutengdrar afborgunar á árinu 2001, þar af 9.362 sem fyrsta ítrekun.

Árlega fær sjóðurinn upplýsingar frá Ríkisskattstjóra um tekjur

9. Tölur

9.1 Útlán

Tafla 1: Mánaðalegur framfærslukostnaður

Land	Mynt	Upphæð	Land	Mynt	Upphæð
Argentína	USD	705	Kanada	CAD	1.236
Áusturríki	ATS	16.681	Kína	USD	530
Ástralía	AUD	1.353	Kýpur	CYP	1.203
Bandaríkin A	USD	1.446	Litháen	USD	779
Bandaríkin B	USD	1.279	Lúxemborg	BEF	29.868
Belgía	BEF	31.232	Malasía	MYR	1.650
Brasíla	BRR	1.167	Mexíkó	MXP	12.027
Danmörk	DKK	6.749	Norður-Írland	GBP	803
England	GBP	803	Noregur	NOK	7.318
London	GBP	893	Nýja-Sjáland	NZD	1.656
Filippseyjar	PHP	740	Portúgal	PTE	122.418
Finnland	FIM	4.989	Pólland	USD	542
Frakkland	FRF	5.686	Rússland	USD	880
París	FRF	6.249	Skotland	GBP	803
Grikkland	GRD	314.721	Spánn	ESP	140.968
Holland	NLG	1.784	Suður-Afríka	ZAR	4.293
Hong Kong	HKD	7.429	Sviss	CHF	2.114
Írsku lýðveldið	IEP	722	Svíþjóð	SEK	7.426
Ísland	ISK	69.500	Tékkland	CZK	20.539
Ísrael	ILS	5.189	Ungverjaland	HUF	252.704
Ítalía	ITL	1.905.024	Wales	GBP	803
Japan	JPY	165.178	Þýskaland	DEM	1.682
Jórdanía	JOD	226	München	DEM	1.848

Tafla 2: Fjöldi námsmanna og upphæð námslána skipt eftir löndum

Land	Umsækjendur	Lánþegar	Námslán	Meðaltal	Land	Umsækjendur	Lánþegar	Námslán	Meðaltal
Argentína	1	0	0	0	Kanada	38	28	21.196.781	757.028
Áusturríki	23	21	27.946.178	1.330.770	Kína	1	1	600.076	600.076
Ástralía	18	13	11.241.405	864.723	Litháen	1	0	0	0
Bandaríkin	632	536	772.914.146	1.442.004	Mexíkó	2	2	1.567.225	783.613
Belgía	7	6	5.128.080	854.680	Norður-Írland	1	1	1.592.635	1.592.635
Brasíla	1	1	563.837	563.837	Noregur	86	67	53.671.332	801.065
Danmörk	810	675	587.349.826	870.148	Nýja-Sjáland	2	2	843.092	421.546
England	217	192	302.413.537	1.575.071	Rússland	4	4	4.248.654	1.062.164
Filippseyjar	1	1	369.920	369.920	Skotland	54	48	98.865.546	2.059.699
Finnland	18	13	8.243.347	634.104	Spánn	48	40	32.015.469	800.387
Frakkland	32	21	16.281.008	775.286	Sviss	24	19	27.047.690	1.423.563
Færeyjar	1	0	0	0	Svíþjóð	120	97	62.843.482	647.871
Holland	74	69	54.499.675	789.850	Tékkland	8	6	2.498.132	416.355
Írsku lýðveldið	3	3	2.986.944	995.648	Ungverjaland	11	8	6.909.630	863.704
Ísland háskólanám	5.118	4.036	1.942.590.347	481.316	Wales	6	6	5.870.502	978.417
Ísland sérnam	808	616	336.961.492	547.015	Þýskaland	107	90	60.620.390	673.560
Ítalía	74	63	49.817.196	790.749					
Japan	1	0	0	0	Samtals	8.352	6.685	4.499.697.574	

Tafla 3: Skipting lánþega eftir fjölskylduáðstæðum

Hópur	Fjöldi	Samtals		Fyrrihluta- háskólanám	Seinni hluta- háskólanám	Samtals		Fyrrihluta- háskólanám	Seinni hluta- háskólanám
		Ísland	Sérnam			erlendis	Sérnam		
Einstaklingur í foreldrahúsum	1.110	1.106	117	974	15	4	0	4	0
Einstaklingur í leigu-/eigin húsn.	3.042	1.780	195	1.536	49	1.262	224	794	244
Einstætt foreldri 1 barn	506	424	76	322	26	82	18	42	22
Einstætt foreldri 2 börn	178	152	41	107	4	26	6	11	9
Einstætt foreldri 3 börn eða fl.	46	42	12	26	4	4	1	3	0
Hjón í foreldrahúsum	35	34	3	30	1	1	0	1	0
Hjón, maki í námi, barnlaus	196	99	9	85	5	97	14	49	34
Hjón, maki í námi, 1 barn	237	139	13	124	2	98	32	43	23
Hjón, maki í námi, 2 börn	84	38	9	26	3	46	12	21	13
Hjón, maki í námi, 3 börn eða fl.	22	12	1	11	0	10	3	7	0
Hjón, ekki veitt lán v/maka, barnlaus	193	131	12	108	11	62	12	30	20
Hjón, ekki veitt lán v/maka, 1 barn	288	247	39	195	13	41	9	22	10
Hjón, ekki veitt lán v/maka, 2 börn	193	166	14	124	28	27	6	10	11
Hjón, ekki veitt lán v/maka, 3 börn eða fl.	87	81	13	59	9	6	0	4	2
Hjón, veitt lán v/maka, 1 barn	198	90	24	64	2	108	31	46	31
Hjón, veitt lán v/maka, 2 börn	191	70	23	41	6	121	26	57	38
Hjón, veitt lán v/maka, 3 börn eða fl.	79	41	15	21	5	38	9	17	12
Samtals	6.685	4.652	616	3.853	183	2.033	403	1.161	469

Tafla 4: Skipting lánþega eftir löndum

Land	NN	NN B	NN K	NG	NG B	NG K	GN	GN B	GN K	GG	GG B	GG K	Samtals
Austurríki	3	1	2	0	0	0	3	3	0	15	1	3	21
Ástralía	4	4	0	1	1	0	3	3	0	5	2	1	13
Bandaríkin	82	82	0	18	17	1	65	52	9	371	36	91	536
Belgía	0	0	0	0	0	0	2	2	0	4	1	0	6
Brasilía	0	0	0	0	0	0	0	0	0	1	0	1	1
Danmörk	131	121	10	29	25	4	73	60	9	442	66	107	675
England	38	26	12	13	6	7	49	25	23	92	15	33	192
Filippseyjar	1	1	0	0	0	0	0	0	0	0	0	0	1
Finnland	2	2	0	0	0	0	3	2	1	8	2	2	13
Frakkland	4	4	0	1	1	0	2	1	1	14	2	5	21
Holland	10	8	2	2	2	0	18	13	4	39	4	13	69
Írská lýðveldið	1	1	0	0	0	0	0	0	0	2	0	1	3
Ísland	1.439	1.385	54	247	222	25	445	313	64	2.521	174	696	4.652
Ítalía	21	18	3	1	1	0	4	3	1	37	12	12	63
Kanada	8	7	1	0	0	0	6	5	0	14	0	2	28
Kína	1	1	0	0	0	0	0	0	0	0	0	0	1
Mexíkó	0	0	0	0	0	0	1	1	0	1	0	0	2
Norður-Írland	0	0	0	0	0	0	0	0	0	1	0	0	1
Noregur	10	8	2	0	0	0	13	8	3	44	5	18	67
Nýja-Sjáland	0	0	0	0	0	0	0	0	0	2	2	0	2
Rússland	0	0	0	1	1	0	0	0	0	3	2	0	4
Skotland	8	6	2	4	3	1	22	7	15	14	0	5	48
Spánn	9	7	2	0	0	0	8	5	3	23	9	1	40
Sviss	3	3	0	1	1	0	4	3	0	11	1	4	19
Svíþjóð	17	17	0	5	3	2	20	18	2	55	5	20	97
Tékkland	1	1	0	0	0	0	1	1	0	4	3	1	6
Ungverjaland	1	1	0	0	0	0	3	3	0	4	1	0	8
Wales	0	0	0	0	0	0	1	1	0	5	0	3	6
Þýskaland	7	6	1	1	1	0	14	8	2	68	11	11	90
Samtals	1.801			324			760			3.800			6.685

Skýringar: NN=hafa ekki stundað lánshæft nám áður, NG=hafa áður stundað lánshæft nám, en ekki þegið lán hjá LÍN, GN=hafa áður þegið lán LÍN, en ekki á síðasta námsári, GG=fengu lán á síðasta námsári. Fyrir hvern flokk er síðan sýnt hverjir eru að fá lán í fyrsta skipti í ferlinum (B) og hverjir eru að klára ferilinn (K)

Tafla 5: Skólagjöld eftir löndum

Land	Upphæð skólagjalda	Fjöldi lánþega	Meðallán	Land	Upphæð skólagjalda	Fjöldi lánþega	Meðallán
Austurríki	747.150	1	747.150	Ítalía	1.461.079	1	1.461.079
Ástralía	2.096.013	3	698.671	Kanada	3.316.723	11	301.520
Bandaríkin	150.081.433	154	974.555	Noregur	3.478.306	2	1.739.153
Belgía	934.772	4	233.693	Rússland	622.776	2	311.388
Danmörk	2.102.645	2	1.051.323	Skotland	41.960.307	31	1.353.558
England	71.414.982	73	978.287	Spánn	4.864.778	5	972.956
Frakkland	542.097	2	271.049	Sviss	3.609.135	4	902.284
Holland	9.125.373	18	506.965	Svíþjóð	2.920.688	2	1.460.344
Ísland hásk.	160.394.914	780	205.635	Þýskaland	264.780	2	132.390
Ísland sérnám	52.250.800	152	343.755	Samtals	512.188.751	1.249	

Tafla 6: Skipting lánþega eftir lánstímabilum

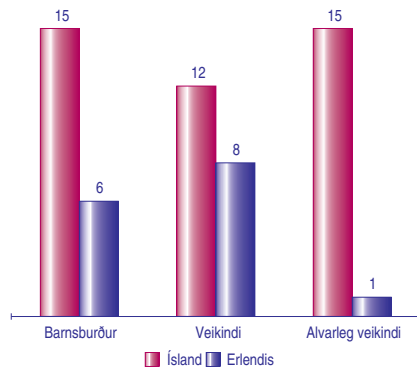
Land	Stig	Venjulegt námsár	Aðeins haust	Aðeins vor	Sumar	Samtals	Land	Stig	Venjulegt námsár	Aðeins haust	Aðeins vor	Sumar	Samtals
Austurríki	Sérnám	1	0	0	1	1	Kanada	Sérnám	2	0	1	1	3
Austurríki	Fyrirhlutaháskólanám	16	1	2	0	19	Kanada	Fyrirhlutaháskólanám	8	2	3	1	13
Austurríki	Framhaldsháskólanám	1	0	0	0	1	Kanada	Framhaldsháskólanám	9	0	2	6	11
Ástralía	Fyrirhlutaháskólanám	10	0	0	2	10	Kína	Fyrirhlutaháskólanám	1	0	0	0	1
Ástralía	Framhaldsháskólanám	3	0	0	1	3	Mexíkó	Sérnám	1	0	0	0	1
Bandaríkin	Sérnám	35	12	1	15	48	Mexíkó	Framhaldsháskólanám	0	0	0	0	0
Bandaríkin	Fyrirhlutaháskólanám	231	32	27	51	290	Norður-Írland	Fyrirhlutaháskólanám	1	0	0	0	1
Bandaríkin	Framhaldsháskólanám	158	24	10	39	192	Noregur	Sérnám	3	0	0	0	3
Belgía	Fyrirhlutaháskólanám	1	0	0	0	1	Noregur	Fyrirhlutaháskólanám	40	6	2	0	48
Belgía	Framhaldsháskólanám	5	0	0	0	5	Noregur	Framhaldsháskólanám	10	2	4	0	16
Brasilía	Fyrirhlutaháskólanám	1	0	0	0	1	Nýja-Sjáland	Fyrirhlutaháskólanám	0	0	2	0	2
Danmörk	Sérnám	137	37	25	7	199	Rússland	Framhaldsháskólanám	4	0	0	0	4
Danmörk	Fyrirhlutaháskólanám	360	51	41	11	452	Skotland	Sérnám	5	0	0	0	5
Danmörk	Framhaldsháskólanám	19	1	3	3	23	Skotland	Fyrirhlutaháskólanám	9	1	0	0	10
England	Sérnám	29	3	8	8	40	Skotland	Framhaldsháskólanám	31	0	2	22	33
England	Fyrirhlutaháskólanám	48	8	5	9	61	Spánn	Sérnám	15	2	1	0	18
England	Framhaldsháskólanám	81	1	5	53	87	Spánn	Fyrirhlutaháskólanám	11	3	1	0	15
Filippseyjar	Fyrirhlutaháskólanám	0	1	0	0	1	Spánn	Framhaldsháskólanám	5	0	0	0	5
Finnland	Sérnám	2	0	0	0	2	Sviss	Sérnám	5	0	1	0	6
Finnland	Fyrirhlutaháskólanám	7	1	0	0	8	Sviss	Fyrirhlutaháskólanám	6	1	1	2	8
Finnland	Framhaldsháskólanám	2	0	1	0	3	Sviss	Framhaldsháskólanám	3	0	1	1	4
Frakkland	Sérnám	2	0	0	0	2	Svíþjóð	Sérnám	6	0	1	1	7
Frakkland	Fyrirhlutaháskólanám	7	4	0	0	11	Svíþjóð	Fyrirhlutaháskólanám	45	8	10	1	63
Frakkland	Framhaldsháskólanám	5	0	2	1	7	Svíþjóð	Framhaldsháskólanám	17	5	3	4	25
Holland	Sérnám	13	0	1	0	14	Tékkland	Sérnám	0	2	0	0	2
Holland	Fyrirhlutaháskólanám	33	3	1	0	37	Tékkland	Fyrirhlutaháskólanám	2	0	0	0	2
Holland	Framhaldsháskólanám	15	2	0	1	17	Tékkland	Framhaldsháskólanám	2	0	0	0	2
Írská lýðveldið	Fyrirhlutaháskólanám	3	0	0	0	3	Ungverjaland	Fyrirhlutaháskólanám	7	1	0	0	8
Ísland	Sérnám	364	94	156	14	614	Wales	Fyrirhlutaháskólanám	5	0	0	0	5
Ísland	Fyrirhlutaháskólanám	3.050	325	457	20	3.832	Wales	Framhaldsháskólanám	0	0	0	0	0
Ísland	Framhaldsháskólanám	127	16	39	13	182	Þýskaland	Sérnám	2	0	0	1	2
Ítalía	Sérnám	44	3	2	0	49	Þýskaland	Fyrirhlutaháskólanám	51	12	8	1	71
Ítalía	Fyrirhlutaháskólanám	8	3	1	1	12	Þýskaland	Framhaldsháskólanám	12	2	1	0	15
Ítalía	Framhaldsháskólanám	0	0	1	0	1	Samtals		5.136	669	832	291	6.637

Tafla 8: Skipting lánþega eftir námsgreinum

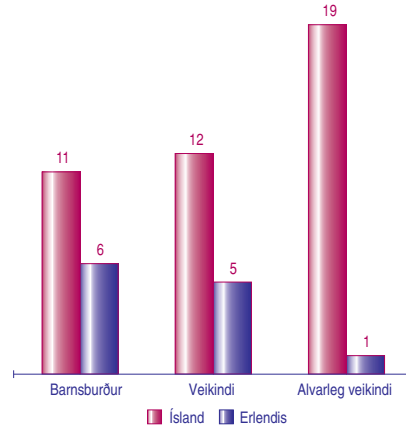
Flokkur	Ísland	Norðurl.	Bretl. eyjar	Meginl. Evrópu	Norður Amerika	Önnur lönd	Samtals	Erlendis
Arkitektúr	0	33	7	12	8	0	60	60
Auglýsingagerð	0	0	3	4	4	0	11	11
Austurlenskar lækninsaðferðir	0	0	5	0	4	0	9	9
Bakaraíðn	4	3	0	0	1	0	8	4
Bilgreinar	1	1	0	0	0	0	2	1
Bókagerð	7	5	1	10	6	1	30	23
Bókmenntafræði	53	2	1	3	1	0	60	7
Dans	0	4	2	1	1	0	8	8
Dýralækningar	0	18	0	7	2	0	27	27
Eðlisfræði	13	4	2	0	5	0	24	11
Efnafræði	29	6	4	1	7	0	47	18
Fagrar listir	0	2	2	4	5	0	13	13
Fataíðn	8	13	2	5	3	0	31	23
Ferðamálafræði/hótelstjórn	79	3	4	15	11	3	115	36
Félags- og stjórnmálafræði	150	11	9	10	20	0	200	50
Fiskeldi	2	0	0	0	0	0	2	0
Fjölmíðlun	7	7	7	9	20	1	51	44
Flugnám	38	2	16	0	4	0	60	22
Flugumferðarstjórn	7	0	0	0	0	0	7	0
Flugvirkjun	0	1	0	0	52	0	53	53
Fornleifafræði	0	3	5	0	1	0	9	9
Fóstrunám	78	9	0	0	0	0	87	9
Fótaserfræði	0	3	0	0	0	0	3	3
Framleiðsluhönnun	5	0	0	0	0	0	5	0
Framreiðsla	5	1	0	0	0	0	6	1
Frumgreinar	89	18	0	0	0	0	107	18
Garðyrkja	19	7	1	0	1	0	28	9
Geislafræði	10	0	0	0	0	0	10	0
Guðfræði	33	4	1	1	3	0	42	9
Haffræði	0	0	0	0	1	0	1	1
Hagfræði	46	12	2	3	12	0	75	29
Háriðn	59	0	0	0	0	0	59	0
Heilsufræði	0	0	0	0	1	0	1	1
Heimspæki	58	1	1	5	4	0	69	11
Hjúkrunarfræði	232	11	3	0	3	0	249	17
Hljóðfræðakennaranám	11	0	0	0	0	0	11	0
Hljóðupptaka	0	1	10	1	2	0	14	14
Hnykkækingar	0	0	1	0	2	0	3	3
Hönnun	59	13	2	28	19	0	121	62
Iðjuþjálfun	39	4	1	0	0	0	44	5
Iðnfræði	170	77	0	0	0	0	247	77
Innanhússarkitektúr	0	2	2	19	9	0	32	32
Iþróttfræði	0	6	4	0	6	0	16	16
Jarðfræði	16	3	0	0	0	0	19	3
Kjötiðn	3	0	0	0	0	0	3	0
Klassísk fræði	0	3	0	0	0	0	3	3
Kvikmyndfræði	0	4	3	7	9	0	23	23
Landafræði	43	0	1	1	3	0	48	5
Landbúnaðarnám	23	3	0	0	1	0	27	4
Landmælingafræði	0	2	0	0	0	0	2	2
Leiklist	21	7	23	1	4	0	56	35
Listfræði	0	0	0	0	4	0	4	4
Listiðn	2	0	1	3	0	0	6	4
Listmeðferð	0	1	3	3	0	0	7	7
Líffræði	95	17	8	4	15	2	141	46
Ljósmaðranám	1	0	0	0	0	0	1	0
Lýfjafræði	40	1	2	0	0	0	43	3
Lýfjatekni	8	0	0	0	0	0	8	0
Læknaritarnám	7	0	0	0	0	0	7	0
Læknisfræði	138	44	3	14	2	0	201	63
Lögfræði	179	3	4	5	5	0	196	17

Flokkur	Ísland	Norðurl.	Bretl. eyjar	Meginl. Evrópu	Norður Amerika	Önnur lönd	Samtals	Erlendis
Lögreglunám	18	0	0	0	0	0	18	0
Mannfjöldarannsóknir	0	0	1	0	0	0	1	1
Mannfræði	75	4	3	1	4	0	87	12
Margmiðlun	0	11	3	3	6	0	23	23
Markaðsfræði	11	17	5	3	26	1	63	52
Matartækni	1

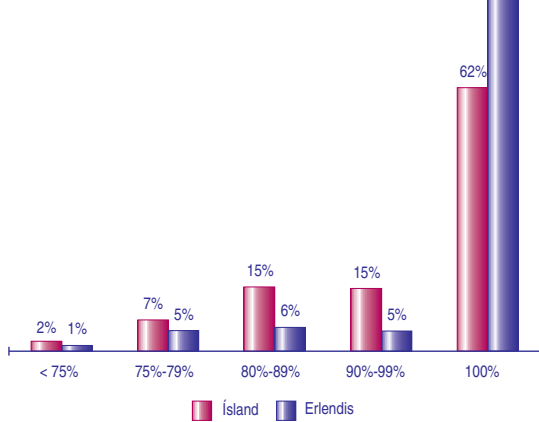
Fjöldi sem fékk undanþágu frá kröfum um lágmarksárangur
haust 2001



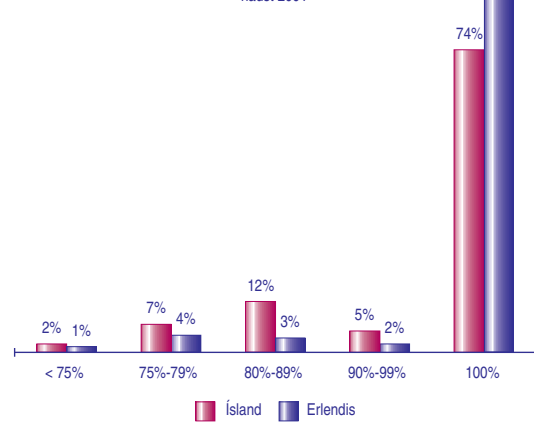
Fjöldi sem fékk undanþágu frá kröfum um lágmarksárangur
vor 2002



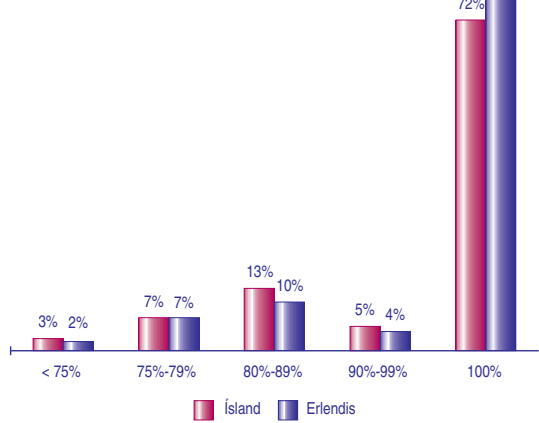
Skipting lánþega eftir námsárangri
allt árið 2001–2002



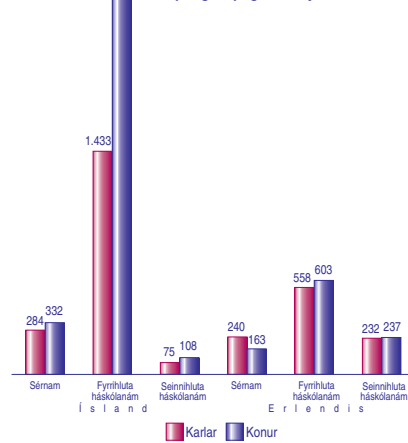
Skipting lánþega eftir námsárangri
haust 2001



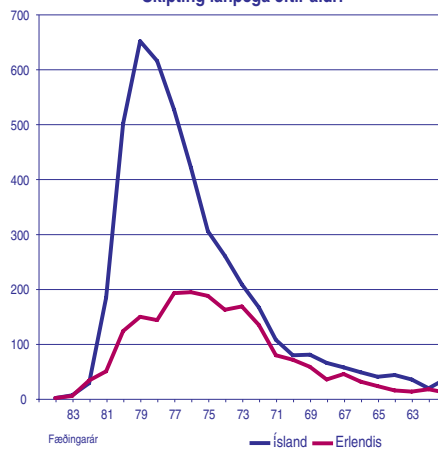
Skipting lánþega eftir námsárangri
vor 2002



Skipting lánþega eftir kyni



Fjöldi Skipting lánþega eftir aldri



9.2 Jöfnunarstyrkur

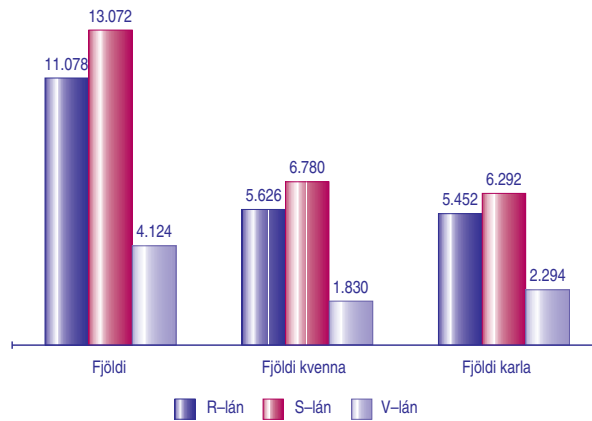
Tafla 9: Dvalar- og akstursstyrkir eftir skólum

H a u s t m i s s e r i								V o r m i s s e r i								
Nafn skóla	Umsóknir um dvst.	Samþykktir dvalarstyrkir			Ums. um akstst.	Samb. akstst.	Samtals afrg.		Nafn skóla	Umsóknir um dvst.	Samþykktir dvalarstyrkir			Ums. um akstst.	Samb. akstst.	Samtals afrg.
		A	B	C							A	B	C			
Borgarholtsskóli	75	0	16	53	14	9	78	Borgarholtsskóli	80	0	19	51	18	11	81	
Bændaskólinn á Hólum	17	5	6	4	2	0	15	Bændaskólinn á Hólum	20	8	6	6	4	1	21	
Ferðamálast. Ísl., Bildshöfða	0	0	0	0	0	0	0	Ferðamálast. Ísl., Bildshöfða	0	0	0	0	0	0	0	
Ferðaskóli Flugleiða	0	0	0	0	0	0	0	Ferðaskóli Flugleiða	0	0	0	0	0	0	0	
Fiskvinnsluskólinn	0	0	0	0	0	0	0	Fiskvinnsluskólinn	0	0	0	0	0	0	0	
Fjölbautask. Norðurl. vestra	166	3	3	145	50	44	195	Fjölbautask. Norðurl. vestra	139	3	3	126	57	48	180	
Fjölbautaskóli Suðurlands	75	2	5	65	360	350	422	Fjölbautaskóli Suðurlands	78	2	7	63	352	337	409	
Fjölbautaskóli Suðurnesja	15	1	2	9	124	116	128	Fjölbautaskóli Suðurnesja	11	0	3	8	152	143	154	
Fjölbautaskóli Vesturlands	101	1	2	94	84	77	174	Fjölbautaskóli Vesturlands	77	0	1	74	91	79	154	
Fjölbautaskólinn í Breiðholti	119	3	15	86	14	9	113	Fjölbautaskólinn í Breiðholti	114	0	17	87	11	5	109	
Fjölbautaskólinn í Garðabæ	27	0	1	21	1	0	22	Fjölbautaskólinn í Garðabæ	24	0	1	20	1	0	21	
Fjölbautaskólinn við Ármúla	112	0	28	79	13	9	116	Fjölbautaskólinn við Ármúla	105	0	30	70	23	17	117	
Flensborgarskólinn	18	0	4	12	1	0	16	Flensborgarskólinn	13	0	2	11	2	0	13	
Flugskóli Íslands	0	0	0	0	0	0	0	Flugskóli Íslands	0	0	0	0	1	0	0	
Framhaldsdeild FVA Snæfellsbæ	0	0	0	0	2	0	0	Framhaldsdeild FVA Snæfellsbæ	0	0	0	0	0	0	0	
Framhaldsdeild FVA Stykkishólmi	1	0	0	1	0	0	1	Framhaldsdeild FVA Stykkishólmi	0	0	0	0	0	0	0	
Framhaldssk. í Vestmannaey.	5	0	1	4	0	0	5	Framhaldssk. í Vestmannaey.	9	0	3	5	0	0	8	
Framhaldsskóli A-Skaft.	6	0	0	6	6	5	11	Framhaldsskóli A-Skaft.	6	0	0	6	6	5	11	
Framhaldsskólinn á Húsavík	2	1	0	0	6	6	7	Framhaldsskólinn á Húsavík	2	1	0	0	8	5	6	
Framhaldsskólinn á Laugum	82	2	24	48	17	16	90	Framhaldsskólinn á Laugum	71	1	21	46	16	16	84	
Garðyrkjuskóli ríkisins	0	0	0	0	5	5	5	Garðyrkjuskóli ríkisins	0	0	0	0	1	1	1	
Hússtjórnarsk. á Hallormsstað	17	0	4	8	2	2	14	Hússtjórnarsk. á Hallormsstað	14	1	6	7	2	2	16	
Hússtjórnarskólinn í Reykjavík	13	0	5	7	0	0	12	Hússtjórnarskólinn í Reykjavík	9	0	6	3	1	0	9	
Íðnskólinn í Hafnarfirði	48	0	13	33	16	14	60	Íðnskólinn í Hafnarfirði	46	0	14	31	9	8	53	
Íðnskólinn í Reykjavík	203	0	54	124	63	45	223	Íðnskólinn í Reykjavík	181	0	52	102	64	43	197	
Kvennaskólinn í Reykjavík	26	0	2	24	1	1	27	Kvennaskólinn í Reykjavík	26	0	2	24	2	1	27	
Landbúnaðarhásk. á Hvanneyri	29	2	11	16	1	1	30	Landbúnaðarhásk. á Hvanneyri	13	1	4	7	13	13	25	
Listaháskóli Íslands – fornám	0	0	0	0	0	0	0	Listaháskóli Íslands – fornám	0	0	0	0	0	0	0	
Lögregluskóli ríkisins	0	0	0	0	0	0	0	Lögregluskóli ríkisins	9	0	4	5	3	3	12	
Margmiðlunarskólinn	15	0	9	5	8	3	17	Margmiðlunarskólinn	12	0	8	4	8	2	14	
Menntaskólinn á Akureyri	238	10	38	181	27	26	255	Menntaskólinn á Akureyri	228	10	38	173	28	26	247	
Menntaskólinn á Egilsstöðum	125	0	58	62	76	68	188	Menntaskólinn á Egilsstöðum	112	1	58	51	67	60	170	
Menntaskólinn á Ísafirði	22	2	1	15	74	69	87	Menntaskólinn á Ísafirði	25	4	2	14	75	70	90	
Menntaskólinn á Laugarvatni	96	11	23	46	20	15	95	Menntaskólinn á Laugarvatni	90	12	20	46	18	13	91	
Menntaskólinn í Kópavogi	70	0	16	52	12	7	75	Menntaskólinn í Kópavogi	58	0	12	42	9	4	58	
Menntaskólinn í Reykjavík	19	0	4	15	0	0	19	Menntaskólinn í Reykjavík	20	0	5	15	1	0	20	
Menntaskólinn við Hamrahlíð	78	0	10	66	3	3	79	Menntaskólinn við Hamrahlíð	76	0	9	62	5	4	75	
Menntaskólinn við Sund	25	0	2	23	0	0	25	Menntaskólinn við Sund	28	0	3	24	0	0	27	
Myndlistarskólinn á Akureyri	2	0	2	0	1	1	3	Myndlistarskólinn á Akureyri	2	0	2	0	1	1	3	
Myndlistask. í Reykjavík–fornám	5	0	4	1	1	1	6	Myndlistask. í Reykjavík–fornám	4	0	4	0	2	1	5	
Nuddskóli Íslands	2	0	1	0	2	2	3	Nuddskóli Íslands	2	0	1	0	2	2	3	
Nýi Tónlistarskólinn í Rvk.	0	0	0	0	0	0	0	Nýi Tónlistarskólinn í Rvk.	0	0	0	0	0	0	0	
Snyrtiskóli Íslands	0	0	0	0	0	0	0	Snyrtiskóli Íslands	0	0	0	0	0	0	0	
Starfsþjálfun fatlaðra	2	0	2	0	1	1	3	Starfsþjálfun fatlaðra	1	0	1	0	1	1	2	
Stýrimannask. í Reykjavík	26	0	6	16	1	0	22	Stýrimannask. í Reykjavík	19	0	5	12	2	1	18	
Söngskólinn í Reykjavík	2	0	2	0	0	0	2	Söngskólinn í Reykjavík	2	0	2	0	1	0	2	
Tónlistarskóli F.Í.H.	2	0	0	0	0	0	0	Tónlistarskóli F.Í.H.	2	0	1	0	0	0	1	
Tónlistarskóli Hafnarfjarðar	0	0	0	0	0	0	0	Tónlistarskóli Hafnarfjarðar	0	0	0	0	0	0	0	
Tónlistarskólinn á Akureyri	0	0	0	0	0	0	0	Tónlistarskólinn á Akureyri	0	0	0	0	0	0	0	
Tónlistarskólinn í Reykjavík	3	0	1	1	2	1	3	Tónlistarskólinn í Reykjavík	3	0	1	1	2	0	2	
Tónsk. Sigurv. D. Kristinss.	0	0	0	0	0	0	0	Tónsk. Sigurv. D. Kristinss.	0	0	0	0	0	0	0	
Tækniskóli Íslands	15	0	7	4	9	7	18	Tækniskóli Íslands	11	0	6	4	8	4	14	
Útvegssvið VMA á Dalvík	0	0	0	0	0	0	0	Útvegssvið VMA á Dalvík	0	0	0	0	0	0	0	
Verkmenntaskóli Austurlands	16	0	3	11	25	18	32	Verkmenntaskóli Austurlands	22	1	4	16	27	18	39	
Verkmenntaskólinn á Akureyri	254	2	37	199	99	85	323	Verkmenntaskólinn á Akureyri	237	1	33	177	113	91	302	
Verslunarskóli Íslands	33	0	12	21	10	6	39	Verslunarskóli Íslands	35	0	15	20	12	9	44	
Vélskóli Íslands	56	0	13	38	11	9	60	Vélskóli Íslands	52	0	16	33	9	9	58	
Viðskipta- og tölvuskólinn	16	0	7	9	12	8	24	Viðskipta- og tölvuskólinn	18	0	7	10	13	8	25	
Viðskiptaháskólinn á Bifröst	1	0	0	0	0	0	0	Viðskiptaháskólinn á Bifröst	0	0	0	0	0	0	0	
Aðrir íslenskir skólar	0	0	0	0	0	0	0	Aðrir íslenskir skólar	0	0	0	0	0	0	0	
Erlendir skólar	0	0	0	0	0	0	0	Erlendir skólar	0	0	0	0	0	0	0	
Samtals	2.280	45	454	1.604	1.176	1.039	3.142	Samtals	2.106	46	454	1.456	1.241	1.062	3.018	

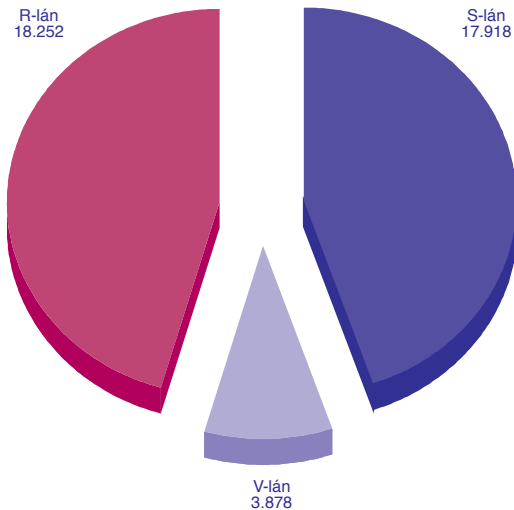
Dvalarstyrkur; A: 68.000 kr./önn, B: 78.000 kr./önn, C: 88.000 kr./önn. Akstursstyrkur; 50.000 kr./önn

9.3 Innheimta

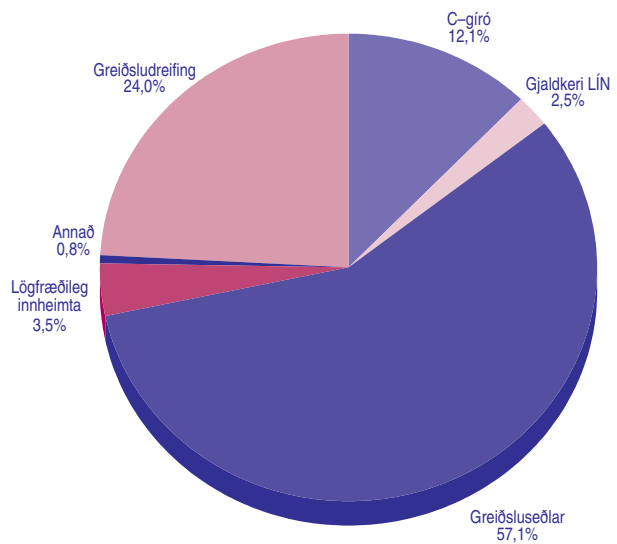
Fjöldi greiðenda 2001



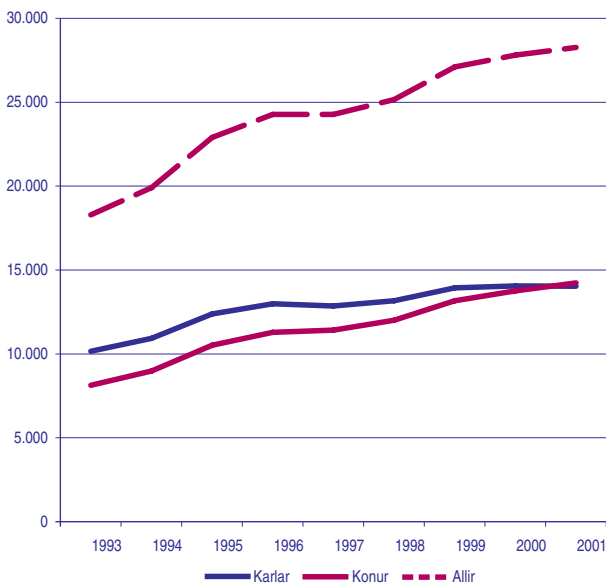
Fjöldi skuldunauta 31. desember 2001



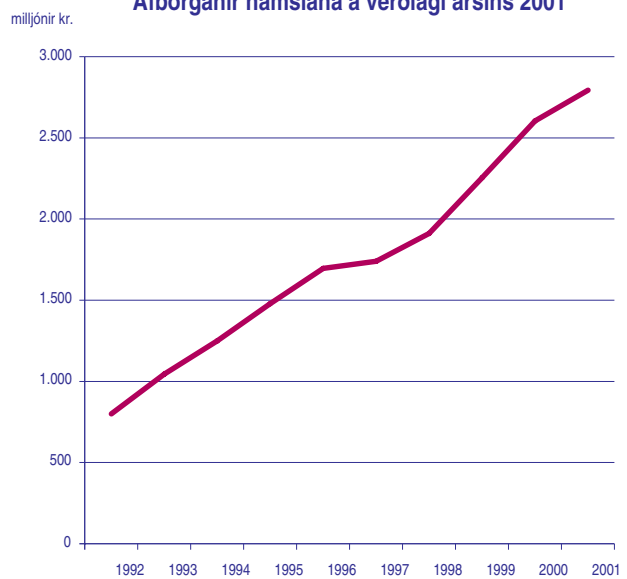
Tegundir greiðslna 2001



Fjöldi greiðenda



Afborganir námslána á verðlagi ársins 2001



Vanskil 31. desember 2001

Teg.	Gjalddagi	Fjöldi	Samtals
R-lán	Fyrir 1999	141	7.485.855
	1.3.1999	92	4.936.839
	30.6.1999	18	980.046
	1.9.1999	81	4.774.208
	1.3.2000	197	11.120.499
	30.6.2000	24	1.437.500
	1.9.2000	192	15.453.601
	1.3.2001	435	26.648.883
	30.6.2001	81	5.271.200
	1.9.2001	859	98.219.858
	Samtals	2.120	176.328.489
S-lán	Fyrir 1999	1.623	57.620.759
	1.3.1999	201	6.301.664
	1.9.1999	209	12.265.476
	1.3.2000	251	8.213.630
	1.9.2000	300	20.636.732
	1.3.2001	446	14.490.396
	1.9.2001	1.384	82.636.246
	Samtals	4.414	202.164.903
V-lán	Fyrir 1999	656	12.242.907
	1.7.1999	53	1.263.747
	1.11.1999	54	1.250.189
	1.7.2000	70	1.777.332
	1.11.2000	87	2.215.587
	1.7.2001	156	4.218.054
	1.11.2001	711	28.662.130
	Samtals	1.787	51.629.946
Samtals	8.321	430.123.338	

Tekjur greiðenda vegna greiðslna 2000 og 2001

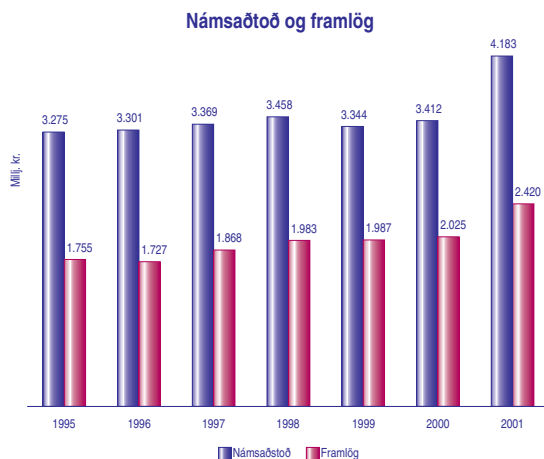
Teg. láns	Fjöldi 1999	Meðaltekjur 1999	Fjöldi 2000	Meðaltekjur 2000
R-lán	9.613	2.192.061	11.078	2.449.417
S-lán	13.525	2.526.475	13.071	2.815.980
V-lán	4.664	3.029.642	4.124	3.312.490
Samtals	27.802		28.273	

Greiðslutilkynningar lánaflokka 2001

Tegund láns	Tegund greiðslu	Fjöldi	Samtals
R-lán	Föst afborgun	11.159	654.158.727
	Aukagreiðslur	375	11.167.120
	Tekjutengd afborgun	9.164	754.908.875
	Samtals	20.698	1.420.234.722
S-lán	Föst afborgun	11.382	394.402.050
	Aukagreiðslur	524	23.515.763
	Tekjutengd afborgun	12.732	898.216.793
	Samtals	24.638	1.316.134.606
V-lán	Föst afborgun	4.161	116.259.438
	Aukagreiðslur	173	4.526.671
	Tekjutengd afborgun	4.063	169.325.379
	Samtals	8.397	290.111.488
Samtals		53.733	3.026.480.816

10. Breytingar á fjármálum LÍN árin 1995–2001.

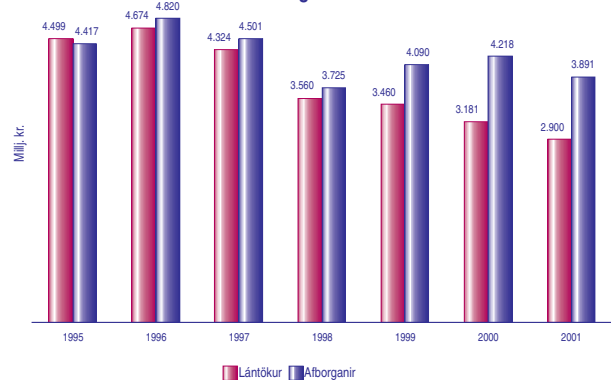
Hér er fjallað um helstu stærðir í fjármálum sjóðsins, útlán, framlög úr ríkissjóði og lántökur sjóðsins árin 1995–2001. Þróun námsaðstoðar og framlaga ríkissjóðs kemur fram á mynd hér að neðan. Fjárhæðir eru á meðalverðlagi ársins 2001, m.v. lánskjaravísitölu.



10.1 Lántökur

Lántökur LÍN breyttust lítið frá 1995 til 1997 eins og sjá má á meðfylgjandi mynd. Orsökina er aukin greiðslubyrði lána sem tekin voru til skamms tíma á árunum 1990–1991. Þessi lán voru greidd upp árið 1997 og lækkaði því lántökupörf sjóðsins árið 1998, hélt óbreytt í krónutölu árið 1999, lækkaði um 100 m. kr. á árinu 2000 og um sömu fjárhæð árið 2001. Á árinu 1996 náðist sá áfangi að greiðslur vaxta og afborgana tekinna lána voru hærri en nýjar lántökur. Hefur sú þróun haldið áfram og greiddi sjóðurinn 990 m. kr. í afborganir og vexti umfram tekin lán árið 2001. Afborganir ársins 2001 námu 2.361 milljónum króna, sem er 242 milljóna króna lækkun frá fyrra ári. Vaxtagreiðslur hækkuðu um 154 milljónir, námu 1.529 m. kr. árið 2001 en voru 1.375 m. kr. árið 2000.

Lántökur LÍN, greiddar afborganir og vextir skv. ársreikningi, á verðlagi ársins 2001



10.2 Útlán og fjárveitingar til LÍN 1995–2001.

Árið 1995.

Fjárlög ársins gerðu ráð fyrir að veittar yrðu 2.900 milljónir króna í námslán og framlag ríkisins ákveðið 1.480 milljónir króna. Niðurstaða ársins varð sú að veitt lán námu 2.693 milljónum króna og framlag ríkisins varð 1.443 milljónir króna eða 53,6% af útlánunum. Tekin voru ný lán að fjárhæð 3.700 milljónir króna og greiddar afborganir námu 2.488 milljónum króna. Lántökur voru 100 milljónum króna lægri en fjárlög gerðu ráð fyrir og greiddar afborganir voru tæpum 60 milljónum króna umfram fjárlög.

Árið 1996.

Fjárlög ársins gerðu ráð fyrir að veittar yrðu 2.790 milljónir króna í námslán og var framlag ríkisins ákveðið 1.450 milljónir króna. Niðurstaða ársins varð sú að veitt lán námu 2.790 milljónum króna og framlag ríkisins varð 1.452 milljónir króna eða 52% af útlánunum. Tekin voru ný lán að fjárhæð 3.930 milljónir króna og greiddar afborganir námu 2.921 milljónum króna. Lántökur voru samkvæmt fjárlögum en greiddar afborganir voru 261 milljónum króna umfram fjárlög.

Árið 1997.

Árið 1997 var ráðgert að veita 2.883 milljónum króna í námslán skv. fjárlögum og var framlag ríkisins ákveðið 1.600 milljónir króna. Niðurstaða ársins varð sú að veitt lán námu 2.883 milljónum króna og framlag ríkisins varð 1.599 milljónir króna eða 55% af útlánunum. Tekin voru ný lán að fjárhæð 3.700 milljónir króna og greiddar afborganir námu 2.753 milljónum króna. Lántökur voru samkvæmt fjárlögum en greiddar afborganir voru 93 milljónum króna umfram fjárlög.

Árið 1998.

Í fjárlögum árið 1998 var ráðgert að veita 3.030 milljónum króna í námslán og var framlag ríkisins ákveðið 1.727 milljónir króna. Niðurstaða ársins varð sú að veitt lán námu 3.012 milljónum króna og framlag ríkisins varð 1.727 milljónir króna eða 57% af útlánunum. Tekin voru ný lán að fjárhæð 3.100 milljónir króna og greiddar afborganir námu 2.051 milljónum króna. Lántökur voru 200 milljón króna lægri en í fjárlögum og greiddar afborganir voru 184 milljónum króna lægri en fjárlög gerðu ráð fyrir.

Árið 1999.

Samkvæmt fjárlögum ársins var áætlað að útlán sjóðsins næmu 3.140 m. kr. og framlag ríkisins ákveðið 1.810 m. kr. Útlán sjóðsins námu 2.996 m. kr. og var framlag ríkisins lækkað um 30 m. kr. í fjárákálögum og var því 1.780 m. kr. eða 52% af útlánunum ef rekstrarkostnaður er frátalinn. Er það í samræmi við álit Ríkisendurskoðunar í nóvember 1999. Lántökur sjóðsins voru samkvæmt fjárlögum, 3.100 m. kr. en greiddar afborganir námu 2.308 m. kr. sem er 108 m. kr. hærra en fjárlög gerðu ráð fyrir.

Árið 2000.

Fjárlagaárið 2000 var áætlað að heildarútlán námslána yrðu 3.215 milljónir króna í fjárlögum og ríkisframlag ákvarðað 1.910 m. kr. Skv. reikningum sjóðsins urðu heildarútlán 3.218 millj. króna og frávik frá fjárlögum innan við 0,2 %. Framlag ríkis var skv. fjárlögum og lántökur námu 3.000 m. kr. eins og fjárlög gerðu ráð fyrir. Greiddar afborganir af teknum lánunum

sjóðsins reyndust vera 2.603 m. kr. sem er 253 m. kr. umfram fjárlög.

Árið 2001.

Í fjárlögum fyrir árið 2001 var gert ráð fyrir að veita 3.665 milljónir í námslán og framlag ríkisins ákveðið 2.150 milljónir. Miðað var við að framlagið næmi 52% af veittum lánunum auk rekstrarkostnaðar. Við endurskoðun á áætlun sjóðsins var áætlunin hækkuð í 4.185 m. kr. Niðurstaða ársins var sú að veittar voru 4.183 milljónir í námslán og framlag ríkisins til sjóðsins nam 2.440 milljónum. Tekin voru lán hjá Ríkisábyrgðarsjóði, 2.900 milljónir og afborganir námu 2.361 milljónum.

10.3 Fjárhagsstaðan.

Lög nr. 21/1992 um LÍN breyttu fjárhagsgrunni sjóðsins verulega. Hagfræðistofnun Háskóla Íslands áætlaði í samráði við Ríkisendurskoðun að raunverulegur kostnaður ríkissjóðs af námsaðstoð vegna niðurgreiðslu vaxta og afskrifta útlána í kjölfar laganna yrði 52 til 54% af útlánunum í stað 66% áður. Í úttekt Ríkisendurskoðunar í nóvember 1995 var áætlaður kostnaður ríkissjóðs, miðað við að eigið fé sjóðsins nægi til að standa við skuldbindingar vegna lána, 52% af veittum lánunum. Við lagabreytingu árið 1997 hækkaði Ríkisendurskoðun þetta mat í 55% af útlánunum m.v. 5,8% reiknivexti, auk framlags til vaxtastyrks, ríkisábyrgðargjalds og málskotsnefndar. Fyrir árið 1999 taldi Ríkisendurskoðun að framlag ríkisins til sjóðsins þyrfti að nema 57,6% af útlánunum og væri þá allur rekstrarkostnaður meðtalinn. Árið 2000 var framlagsþörf talin vera um 52% af útlánunum, auk rekstrarkostnaðar og komst Ríkisendurskoðun að sömu niðurstöðu vegna ársins 2001. Meðalvextir lána sjóðsins námu 6,17% um áramót 1996. Skuldbreyting fékkst á lánunum sjóðsins hjá Ríkisábyrgðarsjóði í febrúar 1997 og var hún afturvirk til síðasta gjaldsþess á árinu 1996. Meðalvextir voru eftir skuldbreytinguna 5,8% og voru 5,51% árið 2001, sbr. meðfylgjandi yfirlit.

Próun eiginfjár að nafnvirði og núvirði ásamt reiknivöxtum og meðalvöxtum.

	Eigið fé/ nafnverð*	Hlutfall eigin- fjár/nafnverð	Núvirt eigið fé*	Hlutfall eigin- fjár/raunvirði	Reiknivextir	Meðalvextir	Framlag í afskriftarsjóð*	Núvirt eigið fé af heildareignum
1992	15.298	54,81%	1.774	12,20%	6,00%	6,00%	420	6,40%
1993	16.181	52,79%	1.472	9,20%	6,00%	7,40%	95	4,80%
1994	16.385	50,48%	849	5,00%	6,00%	6,70%	409	2,60%
1995	16.640	48,41%	576	3,10%	6,00%	6,40%	476	1,70%
1996	17.320	47,72%	677	3,40%	5,80%	5,80%	139	1,90%
1997	18.251	47,30%	1.200	6,80%	5,76%	5,76%	0	3,10%
1998	18.957	46,52%	1.700	7,30%	5,68%	5,68%	0	4,20%
1999	20.821	46,82%	2.000	7,80%	5,46%	5,46%	293	4,50%
2000	22.077	46,93%	3.500	12,30%	5,39%	5,39%	354	7,40%
2001	25.540	47,96%	4.400	13,70%	5,51%	5,51%	460	8,30%

* Upphæðir í milljónum króna

Helstu efnahags- og rekstrartölur LÍN 1980–2001. Allar tölur á verðlagi hvers árs í m.kr.

Ár	Útlán, staða í lok árs	Heildarskuldur LÍN í lok árs	Veitt aðstoð lán og styrkir	Vaxta- og lánt.k. greiddur af LÍN	Framlag úr ríkissjóði	Afb. útlána og greiddir vextir
1980	167,9	56,9	53,9	3,7	53,9	3,5
1981	300,6	113,0	97,8	7,4	82,5	6,1
1982	662,8	259,1	196,3	15,2	152,5	10,0
1983	1.888,8	625,0	429,3	32,4	361,9	20,8
1984	2.829,1	1.013,0	706,4	68,8	427,8	33,1
1985	4.839,1	1.652,5	1.126,6	145,5	895,5	60,5
1986	7.944,2	2.180,9	1.264,5	184,6	1.072,4	81,0
1987	11.066,0	3.105,9	1.442,1	248,4	926,9	157,4
1988	15.208,3	4.274,4	1.968,6	350,3	1.607,0	271,2
1989	20.794,8	5.839,8	2.560,0	624,8	1.798,4	403,1
1990	26.213,9	9.027,3	3.723,4	772,4	2.173,9	525,8
1991	31.499,6	11.606,1	4.253,7	1.017,5	2.431,8	669,8
1992	33.193,5	12.613,7	2.656,8	738,2	1.996,4	801,3
1993	36.014,3	14.470,1	2.559,3	1.052,4	1.703,0	853,9
1994	38.476,5	16.071,9	2.714,2	1.058,8	1.492,7	1.012,0
1995	40.808,8	17.735,8	2.709,7	1.144,7	1.443,6	1.225,8
1996	42.836,4	18.974,6	2.790,6	1.131,2	1.452,0	1.458,7
1997	45.080,1	20.336,2	2.907,7	1.098,5	1.598,6	1.522,8
1998	47.257,6	21.796,2	3.118,6	1.193,0	1.727,0	1.732,3
1999	50.919,7	23.647,3	3.119,5	1.356,2	1.780,0	2.143,8
2000	53.564,9	24.964,2	3.336,3	1.375,0	1.910,0	2.585,3
2001	59.974,0	27.707,9	4.354,1	1.529,0	2.420,0	2.943,4

Kennitölur LÍN og fjöldi lánþega 1980–2001. (Fjárhæðir í krónum á verðlagi hvers árs.)

Ár	Grunnframf. 1. júní ár hvert	Alm. frítækjumar- k	Skerðingar- hlutfall v/tekna	Fjöldi lánþ. samtals	Fjöldi lánþ. á Íslandi	Fjöldi lánþ. erlendis
1980	2.746	8.238	100%	3.512	2.125	1.387
1981	4.142	12.436	90%	4.044	2.427	1.617
1982	6.036	18.109	90%	4.576	2.814	1.762
1983	11.265	33.795	75%	5.164	3.134	2.030
1984	15.497	46.491	75%	5.631	3.779	1.852
1985	19.456	58.368	75%	6.160	4.062	2.098
1986	20.940	62.820	65%	5.977	3.765	2.212
1987	24.390	73.170	50%	5.791	3.489	2.302
1988	30.585	91.755	35%	6.408	3.990	2.418
1989	37.535	112.605	50%	7.554	5.060	2.494
1990	48.832	146.496	75%	8.137	5.544	2.593
1991	46.716	140.148	50%	8.124	5.661	2.463
1992	49.039	169.185	50%	5.777	3.827	1.950
1993	50.600	174.570	50%	5.946	4.098	1.848
1994	52.200	180.000	50%	6.055	4.289	1.766
1995	53.500	180.000	50%	6.022	4.247	1.775
1996	54.600	180.000	50%	5.857	4.056	1.801
1997	56.200	180.000	50%	5.918	4.050	1.868
1998	57.600	185.000	50%	5.666	3.792	1.874
1999	62.300	250.000	50%	5.778	3.937	1.841
2000	66.500	265.000	40%	6.099	4.155	1.944
2001	69.500	280.000	40%	6.685	4.652	2.033

Ársreikningur 2001

Rekstrarreikningur árið 2001

	Skýringar	2001	2000
Fjármunartekjur:			
Verðbætur og vaxtatekjur		5.321.795.715	2.178.147.097
Lántökugjald á námslán		50.207.255	38.623.295
		5.372.002.970	2.216.770.392
Fjármagnsgjöld:			
Verðbætur og vaxtagjöld		3.601.519.173	2.271.695.879
Lántökugjöld tekinnna lána		29.000.000	40.826.886
Reiknuð gjöld vegna verðlagsbreytinga	1	1.957.047.477	874.119.734
		5.587.566.650	3.186.642.499
Hreinar fjármunartekjur (fjármagnsgjöld)		-215.563.680	-969.872.107
Aðrar rekstrartekjur			
Tilkynningagjald		5.240.488	4.909.301
Aðrar rekstrartekjur		5.820.699	4.505.000
		11.061.187	9.414.301
Önnur rekstrargjöld			
Laun og tengd gjöld	11	99.665.371	88.747.018
Annar rekstrarkostnaður	12	77.898.651	65.870.926
Vaxtastyrkur til námsmanna		56.105.903	43.613.247
Afskriftir fastafjármuna	3	21.351.480	17.754.900
		255.021.405	215.986.091
Framlög á afskriftareikning útlána	14	460.000.000	354.000.000
		715.021.405	569.986.091
Tekjuhalli án ríkisframlags		-919.523.898	-1.530.443.897
Framlag ríkissjóðs	6	2.420.000.000	1.910.000.000
Tekjuafgangur ársins		1.500.476.102	379.556.103

Efnahagsreikningur 31. desember 2001

	Skýringar	31.12.2001	31.12.2000
Eignir			
Varanlegir rekstrarfjármunir			
Skrifstofuáhöld		1.862.259	1.013.348
Húsbúnaður		28.082.651	31.357.223
Síma- og fjarskiptabúnaður		0	1.087.821
Tölvubúnaður		38.104.600	32.631.355
	3	68.049.510	66.089.747
Útlán			
Gjaldf. afborganir, vextir útlána, önnur skuldabréf	15	882.346.073	658.574.496
Námslán 1967–1975	7	0	42.503
Námslán 1976–1982	8	2.864.398.962	3.042.732.950
Námslán 1982–1992	9	28.059.332.785	26.869.826.568
Námslán 1992–2001	10	27.766.761.552	22.712.485.641
Lán vegna skólagjalda	10	401.163.605	281.240.896
		59.974.002.977	53.564.903.054
Afskriftareikningur útlána	14	-7.658.430.898	-7.347.139.835
		52.315.572.079	46.217.763.219
Aðrar kröfur			
Ríkissjóður		313.206.239	194.946.836
Aðrar kröfur		4.181.820	3.865.264
		317.388.059	198.812.100
Sjóður og bankainnstæður			
Sjóður		85.531	22.149
Bankainnstæður		546.398.190	558.239.811
		546.483.721	558.261.960
Eignir alls		53.247.493.369	47.040.927.026

Efnahagsreikningur 31. desember 2001
Skuldir og eigið fé

	Skýringar	31.12.2001	31.12.2000
Eigið fé			
Eigið fé	4	25.539.558.409	22.076.733.775
		25.539.558.409	22.076.733.775
Skuldir			
Skuldbindingar			
Lífeyrisskuldbinding.	16	490.100	289.507
Lánsfé			
Ríkissjóður, verðtryggt lán		26.695.401.701	24.004.988.603
Ríkissjóður, gengistryggt lán		0	18.783.706
	2	26.695.401.701	24.023.772.309
Aðrar skuldir			
Áfallnir vextir		954.494.813	922.769.014
Ríkissjóður vegna jöfnunarstyrkja	13	42.733.274	0
Ýmsir viðskiptamenn		14.815.072	17.362.421
		1.012.043.159	940.131.435
		27.707.934.960	24.964.193.251
Skuldir og eigið fé alls		53.247.493.369	47.040.927.026

Sjóðstreymi árið 2001

	Skýringar	2001	2000
Handbært fé frá rekstri:			
Tekjuafgangur ársins		1.500.476.102	379.556.103
Rekstrarliðir sem ekki hafa áhrif á sjóðstreymi:			
Afskriftir og niðurfærsla rekstrarfjármuna		21.351.480	17.754.900
Verðbætur og gengismunur langtímalána		2.132.861.966	966.771.302
Verðbætur útlána		-4.942.923.248	-1.857.701.246
Verðbreytingarfærsla		1.957.047.477	874.119.734
Lífeyrisskuldbinding		1.065.213	671.462
Framlag í afskriftarsjóð		460.000.000	354.000.000
Veltufé frá rekstri		1.129.878.990	735.172.255
Breytingar á rekstrartengdum eignum og skuldum .		-157.674.400	-276.645.475
Handbært fé frá rekstri		972.204.590	458.526.780
Fjárfestingarhreyfingar			
Veitt námslán		-4.182.882.290	-3.218.597.760
Veitt markaðskjaralán v/skólagjalda		-115.066.820	-74.093.309
Afborganir útlána		2.793.209.043	2.457.342.104
Fjárfesting í varanlegum rekstrarfjármunum		-18.010.188	-33.576.054
Fjárfestingarhreyfingar		-1.522.750.255	-868.925.019
Fjármögnunarhreyfingar			
Tekin lán		2.900.000.000	3.000.000.000
Afborganir langtímalána		-2.361.232.574	-2.603.201.564
Biðreikningur aukaafborgana		0	278.548.146
Fjármögnunarhreyfingar		538.767.426	675.346.582
Aukning á handbæru fé		-11.778.239	264.948.343
Handbært fé í ársbyrjun		558.261.960	293.313.617
Handbært fé í lok ársins		546.483.721	558.261.960
Aðrar upplýsingar			
Greiddir vextir af langtímaskuldum		1.435.985.704	1.351.554.345
Mótteknir vextir af útlánum		262.665.440	209.750.066

Skýringar með ársreikningi 2001

1. Reikningsskilaaðferðir

Við samningu ársreiknings hefur verið höfð hliðsjón af reglum um gerð ársreikninga viðskiptabanka, sparisjóða og annarra lánastofnana, nr. 554/1994. Ársreikningurinn er í öllum meginatriðum gerður eftir sömu reikningsskilareglum og árið áður.

Eftirfarandi reikningsskilaaðferðum er beitt:

- Ekki er gerð ávöxtunarkrafa til þess fjármagns sem bundið er í námslánakerfinu en nær öll útlán sjóðsins eru verðtryggð en vaxtalaus eða bera 1% vexti. Við útreikning á raunkostnaði námslána er miðað við vegið meðaltal vaxta á teknum lánum, en það nam 5,51% í árslok 2001 en var 5,39% í árslok 2000. Í efnahagsreikningi kemur fram að verðbréfaeign sjóðsins er metin á 52,3 milljarða króna. Miðað við 5,51% ávöxtunarkröfu lætur nærri að núvirði endurgreiðslna námslána nemi rúmum 31,2 milljörðum króna.
- Útistandandi námslán eru færð niður um fjárhæð sem líklegt er að ekki náist að innheimta vegna ástæðna sem byggð eru inn í lánskjör. Sérstakt reiknilíkan er notað við þennan útreikning. Ekki er um endanlega afskrift að ræða heldur er myndaður sérstakur afskriftarsjóður námslána. Á árinu voru lagðar í afskriftasjóð 460 millj. kr. Miðað er við að tillag nemi 11% af veittum námslánum ársins.
- Framlög ríkissjóðs eru miðuð við að standa undir kostnaði við námslánakerfið og eru þau því færð í heild sinni til tekna í rekstrarreikningi.
- Áhrif almennra verðlagsbreytinga á rekstur og fjárhagsstöðu sjóðsins eru reiknuð og færð í ársreikninginn og er í því sambandi fylgt eftirfarandi aðferðum:
- Varanlegir rekstrarfjármunir eru endurmetnir með því að framreikna upphaflegt stofnverð þeirra og afskriftir til ársloka 2001 með verðbreytingarstuðli sem miðast við hækkan neysluverðs innan ársins eða 8,61%. Afskriftir ársins eru reiknaðar sem fastur árlegur hundraðshluti af stofnverði reiknuðu til meðalverðlags á árinu 2001. Afskriftarhlutföll eru frá 15% upp í 20%.
- Áhrif almennra verðlagsbreytinga á peningalegar eignir og skuldir eru reiknuð og færð í ársreikninginn. Útreikningurinn byggist á breytingu á vísitölu neysluverðs innan ársins. Staða peningalegra eigna og skulda í ársbyrjun og árslok eru reiknuð til meðalverðlags. Mismunur á umreiknaðri stöðu í ársbyrjun að viðbættri breytingu á árinu annars vegar og stöðunni í árslok hins vegar mynda gjöld vegna verðlagsbreytinga að fjárhæð 1.957 millj. kr. Mótfærsla endurmatshækkunar rekstrarfjármuna og verðbreytingarfærslu er færð yfir á eigið fé í efnahagsreikningi, sbr. skýringu 4.
- Við mat á eignum og skuldum sem tengjast gjaldmiðlum eða vísitölum er notast við gengi í árslok 2001 og vísitölu sem gildir fyrir janúar 2002.

2. Sundurliðun langtímaskulda

Öll lán LÍN eru tekin hjá Endurlánum ríkissjóðs og eru ýmist með gengisviðmiðun eða verðtryggð miðað við vísitölur.

Ríkissjóður, endurlán	Verðtryggð lán	Gengistryggð lán	Samtals
Staða 31.12.2000	24.004.988.603	18.783.706	24.023.772.309
Verðbætur á árinu	2.133.433.247	0	2.133.433.247
Gengismunur á árinu	0	-571.281	-571.281
Ný lán	2.900.000.000	0	2.900.000.000
Afborganir á árinu	-2.343.020.149	-18.212.425	-2.361.232.574
Staða 31.12.2001	26.695.401.701	0	26.695.401.701

Afborganir og vextir langtímaskulda greinast þannig á næstu ár:

	Afborgun	Vextir	Samtals
Árið 2002	2.552.066.485	1.471.907.491	4.023.973.976
Árið 2003	2.541.681.527	1.331.410.604	3.873.092.131
Árið 2004	2.502.277.026	1.191.329.115	3.693.606.141
Árið 2005	2.502.277.026	1.052.790.461	3.555.067.487
Árið 2006	2.502.277.026	914.251.806	3.416.528.832
Samtals	12.600.579.090	5.961.689.477	18.562.268.567
Síðar	14.094.822.611		
Samtals	26.695.401.701		

3. Afskriftir og endurmat rekstrarfjármuna

	Skrifstofu- áhöld	Hús- búnaður	Síma- búnaður	Tölvu- búnaður	Samtals
Stofnverð í ársbyrjun	4.054.980	35.852.998	3.301.359	62.893.350	106.102.687
Endurmat á árinu	386.652	3.091.137	284.234	5.860.973	9.622.996
Keypt á árinu	1.363.120	563.973	0	16.083.095	18.010.188
Niðurlagt á árinu	-3.193.338	-3.110.186	-3.585.593	-15.215.047	-25.104.164
Samtals	2.611.414	36.397.922	0	69.622.371	108.631.707

Afskrifað áður	3.041.632	4.495.775	2.213.538	30.261.995	40.012.940
Endurmat á árinu	287.083	645.196	237.190	3.152.472	4.321.941
Afskrifað á árinu	613.778	6.284.486	1.134.865	13.318.351	21.351.480
Niðurlagt á árinu	-3.193.338	-3.110.186	-3.585.593	-15.215.047	-25.104.164
Samtals	749.155	8.315.271	0	31.517.771	40.582.197
Bókfært verð 31.12.	1.862.259	28.082.651	0	38.104.600	68.049.510

4. Yfirlit um breytingu eigin fjár:

	2001	2000
Eigið fé 01.01.	22.076.733.775	20.820.965.096
Flutt af rekstrarreikningi.	1.500.476.102	379.556.103
Reiknuð gjaldfærsla vegna verðlagsbreytinga.	1.957.047.477	874.119.734
Endurmatshækkun rekstrarfjármuna.	5.301.055	2.092.842
	<u>25.539.558.409</u>	<u>22.076.733.775</u>

5. Afstemming eigin fjár

Eigið fé sjóðsins í ársbyrjun 2001 nam 22.077 millj. kr. sem jafngildir 23.977 millj. kr. í árslok miðað við 8,61% breytingu vísitölu neysluverðs innan ársins. Samkvæmt efnahagsreikningi nemur eigið fé 25.540 millj. kr. í árslok eða 1.562 millj. kr. hærri fjárhæð en í ársbyrjun miðað við verðlag í árslok 2001. Breytingin greinist þannig:

	Skv. ársreikn.	Á árslokaverðl.
Eigið fé 01.01.	22.076.733.775	23.977.452.071
Endurmat og verðbreytingarfærsla.	1.962.348.532	
Tekjur umfram gjöld á árinu.	1.500.476.102	1.562.106.337
Eigið fé 31/12	<u>25.539.558.409</u>	<u>25.539.558.409</u>

6. Framlag ríkisins

Framlag ríkissjóðs hefur verið skilgreint sem rekstrarframlag og því fært allt til tekna. Til upplýsingar hefur framlaginu verið skipt upp í eftirfarandi þrjá liði:

	2001	2000
Framlag til rekstrar.	243.960.218	206.571.790
Framlag vegna fjármagnskostnaðar.	675.563.680	1.323.872.107
Framlag til eiginfjármögnunar.	1.500.476.102	379.556.103
	<u>2.420.000.000</u>	<u>1.910.000.000</u>

7. Námslán veitt 1967 – 1975

Eftirstöðvar námslána sem veitt voru á árunum 1967–1975 á grundvelli laga nr. 7/1967.

Lánskjör: Óverðtryggð lán með jöfnum árgreiðslum á allt að fimmtán árum með 5% ársvöxtum og skulu endurgreiðslur hefjast fimm árum eftir að námi lýkur.

Lánaflokkur L

	2001	2000
Staða lánaflokksins 01.01.	42.503	82.082
Gjaldfallið á árinu.	-42.503	-39.579
Staða 31.12.	<u>0</u>	<u>42.503</u>
Næsta árs afborganir.	0	42.503
Langtímakröfur.	0	0
Samtals eftirstöðvar námslána 1967–1975	<u>0</u>	<u>42.503</u>

8. Námslán veitt 1976 – 1982

Eftirstöðvar námslána sem veitt voru á árunum 1976 – 1982 á grundvelli laga nr. 57/1976.

Lánskjör: Verðtryggð en vaxtalaus lán. Endurgreiðsla er miðuð við vergar tekjur til skatts. Endurgreiðslur hefjast 3 árum eftir námslok og standa yfir í 20 ár hið lengsta.

Lánaflokkur V

	2001	2000
Staða lánaflokksins 01.01.	3.042.732.950	3.261.033.927
Gjaldfallið á árinu.	-288.680.944	-290.147.521
Afskrifað vegna 20-ára reglu.	-117.303.555	-71.551.921
Afskrifað vegna látinna lánþega.	-3.286.464	-3.829.216
Reiknaðar verðbætur ársins.	235.491.251	149.863.719
Afborganir af höfuðstóli.	-4.554.276	-2.636.038
Staða 31.12.	<u>2.864.398.962</u>	<u>3.042.732.950</u>
Næsta árs afborganir.	300.000.000	300.000.000
Langtímakröfur.	2.564.398.962	2.742.732.950
Samtals eftirstöðvar námslána 1976–1982	<u>2.864.398.962</u>	<u>3.042.732.950</u>

9. Námslán veitt 1982 – 1992

Eftirstöðvar námslána sem veitt voru á árunum 1982 – 1992 á grundvelli laga nr. 72/1982.

Lánskjör: Verðtryggt en vaxtalaus lán. Endurgreiðsla er miðuð við 3,75% af útsvarstofni. Endurgreiðslur hefjast 3 árum eftir námslok og skulu standa yfir í 40 ár hið lengsta.

Lánaflokkur S	2001	2000
Staða lánaflokksins 01.01.	26.869.826.568	27.021.477.651
Gjaldfallið á árinu.	-1.286.669.966	-1.200.200.898
Afskrifað vegna látinna lánþega.	-12.795.046	-36.019.353
Reiknaðar verðbætur ársins.	2.512.652.246	1.102.635.205
Afborganir af höfuðstóli.	-23.681.017	-18.066.037
Staða 31.12.	28.059.332.785	26.869.826.568
Næsta árs afborganir.	1.400.000.000	1.200.000.000
Langtímakröfur.	26.659.332.785	25.669.826.568
Samtals eftirstöðvar námslána 1982–1992	28.059.332.785	26.869.826.568

10. Námslán veitt 1992 – 2001

Eftirstöðvar námslána sem veitt voru á árunum 1992 – 2001 á grundvelli laga nr. 21/1992.

Lánskjör: Verðtryggt lán með 1% vöxtum. Endurgreiðsla er 4,75%. Endurgreiðslur hefjast 2 árum eftir námslok. Greiðslur af eldri námslánum frestast þar til lán samkvæmt þessum lögum eru að fullu greidd.

Lánaflokkur R	2001	2000
Staða lánaflokksins 01.01.	22.712.485.641	19.876.388.000
Veitt lán á árinu.	4.182.882.290	3.218.597.760
Gjaldfallið á árinu.	-1.236.419.504	-924.988.572
Afskrifað vegna látinna lánþega.	-15.016.945	-14.029.518
Reiknaðar verðbætur ársins.	2.167.027.120	594.864.066
Afborganir af höfuðstóli.	-44.197.050	-38.346.095
Staða 31.12.	27.766.761.552	22.712.485.641
Næsta árs afborganir.	1.450.000.000	1.100.000.000
Langtímakröfur.	26.316.761.552	21.612.485.641
Samtals eftirstöðvar námslána 1992–2001	27.766.761.552	22.712.485.641

Skólagjaldalán

Staða 01.01.	281.240.896	207.933.292
Veitt lán á árinu.	115.066.820	74.093.309
Gjaldfallið á árinu.	-22.623.868	-10.868.498
Afskrifað vegna látinna lánþega.	-272.874	0
Reiknaðar verðbætur ársins.	27.752.631	10.082.793
Staða 31.12.	401.163.605	281.240.896

Rekstrarkostnaður

11. Laun og launategd gjöld

Á árinu 2001 voru starfsmenn lánasjóðsins 23 sem er sami fjöldi og árið 2000 og inntu þeir af hendi sem nemur 22,5 ársverkum.

	2001	2000
Mánaðarlaun, dagvinna.	53.320.721	47.666.668
Eftir- og álagsvinna.	24.569.580	21.334.838
Nefndarlaun.	5.633.200	5.367.896
Launategd gjöld.	14.501.294	12.823.400
Viðbótarlífeyrisskuldbinding B–deildar starfsmanna	1.065.213	671.462
Málskotsnefnd.	575.363	882.754
Laun samtals	99.665.371	88.747.018

12. Annar rekstrarkostnaður

Stærstu liðir í öðrum rekstrarkostnaði voru húsaleiga og kostnaðarhlutdeild í sameignlegu húsnæði, síma-, afnota- og póstburðargjöld og verkkaup ýmis konar. Helstu liðir ýmiss kostnaðar eru matvæli og hreinlætisvörur 1.424 þús. kr., funda- og ferðakostnaður 1.803 þús. kr. og þjónustusamningar við námsmannasamtök 1.050 þús. kr.

Prentun, fjölrítun, bókkband, ljósritun o.fl.	8.003.468	6.951.809
Verkkaup, verkstæði, viðhalds- og rekstrarvörur. . .	17.488.136	9.802.555
Sími, afnotagjöld, póstburðargjöld.	18.699.365	14.256.663
Sérfræðiþjónusta og þjónustugjöld.	9.695.834	10.556.387
Húsaleiga og kostnaðarhlutdeild í sameignilegu húsnæði	16.856.318	13.947.634
Málskotsnefnd.	1.165.181	2.978.939
Ýmis kostnaður.	5.990.349	7.376.939
Annar rekstrarkostnaður samtals	77.898.651	65.870.926

13. Styrkir til námsmanna

Á árinu 2001 tók Lánasjóður íslenskra námsmanna að sér umsjón með jöfnunarstyrkjum vegna náms og styrkjum vegna skólaaksturs. Framlög til þessara styrkja á árinu voru samtals 442,9 milljónir króna. Þar af fékk LÍN til umsýslu á árinu sem nemur 440 milljónum króna. Þóknun LÍN nemur 1,5% af veittum styrkjum og er færð undir liðinn aðrar tekjur. Staða gagnvart ríkissjóði vegna styrkja er færð upp á viðskiptareikningi og voru hreyfingar á árinu sem hér segir:

	2001
Móttekið framlag frá ríkissjóði.	440.000.000
Veittir styrkir til skólaaksturs.	-16.318.368
Veittir jöfnunarstyrkir.	-371.728.250
Kostnaður við umsjón.	-3.399.409
Þóknun til Lín.	-5.820.699
Staða viðskiptareiknings 31.12.2001	<u>42.733.274</u>

14. Afskriftareikningur útlána

Á árinu voru lagðar 460 millj. kr. í afskriftarsjóð R-lána. Tillag nemur 11% af veittum námslánum ársins 2001. Ekki er talin þörf á að leggja í afskriftasjóði annarra lánaflokka. Endanlegar afskriftir hækkuðu um 148,7 millj. kr. á milli ára.

	2001	2000
Vegna veittra námslána 1976–1982.	1.823.966.592	1.823.966.592
Vegna veittra námslána 1982–1992.	4.007.487.653	4.007.487.653
Vegna veittra námslána 1992–2001.	2.284.680.704	1.824.680.704
Endanlegar afskriftir námslána.	-457.704.051	-308.995.114
Samtals afskriftareikningur útlána	<u>7.658.430.898</u>	<u>7.347.139.835</u>

Á afskriftareikning hafa verið færð þau afföll sem ætlað er að verði vegna andláta og vanskila en eru þó að stærstum hluta vegna þess að fyrirséð er að nokkurn hluta námslána muni þurfa að afskrifa í lok endurgreiðslutíma.

15. Gjaldfallnar afborganir, vextir útlána, önnur skuldabréf.

Áfallnir vextir útlána.	401.913.808	291.768.263
Ógreiddar gjaldfallnar afborganir V-lána.	56.665.631	45.045.774
Ógreiddar gjaldfallnar afborganir S-lána.	222.178.095	183.456.667
Ógreiddar gjaldfallnar afborganir R-lána.	159.232.434	90.424.833
Greitt 31/12, ófært á lánaflokka.	-17.587.561	-5.404.245
Önnur skuldabréf og víxlar.	59.943.666	53.283.204
Samtals	<u>882.346.073</u>	<u>658.574.496</u>

16. Lífeyrisskuldbinding

Lífeyrissjóður starfsmanna ríkisins og LÍN hafa gert með sér samning um að áfallin lífeyrisskuldbinding verði gerð upp árlega.

Lánasjóðurinn greiðir iðgjöld til Lífeyrissjóðs starfsmanna ríkisins sem nema 6% af dagvinnulaunum starfsmanna í B-deild lífeyrissjóðsins og ber hann einnig ábyrgð á þeim hluta áunninna réttinda starfsmanna sem lífeyrissjóðurinn getur ekki mætt. Að auki greiðir lánasjóðurinn 5,5% af öllum launum þessara starfsmanna en sá hluti telst greiðsla inn á áfallna skuldbindingu. Lánasjóðurinn greiðir hins vegar 11,5% lífeyrisiðgjöld vegna starfsmanna sem aðild eiga að A-deild LSR og er það endanlegt lífeyrisframlag.

Viðbótarlífeyrisskuldbinding ársins 2001 vegna B-deildar starfsmanna nam alls kr. 1.065.213. Þar af hefur LÍN greitt kr. 575.113 og ógreidd lífeyrisskuldbinding í lok ársins er því kr. 490.100. Ársreikningur 2001

