

Ársskýrsla

2010-2011



LÁNASJÓÐUR
ÍSLENSKRA
NÁMSMANNA

Ársskýrsla Láναςjóðs íslenskra námsmanna 2010-2011

Ábyrgðarmaður: Guðrún Ragnarsdóttir

Uppsetning: Magnús Torfason

Efnisyfirlit

Formáli	4
Samantekt	5
50 ára afmæli LÍN	7
Starfsemi LÍN 2010-2011	10
Þjónusta LÍN	14
Heimasíða LÍN	16
Viðhorfskönnun meðal námsmanna og greiðenda	19
Rekstur LÍN	22
Starfsmannamál LÍN	23
Kynjagreind tölfraði	25
Viðauki A: Helstu breytingar á úthlutunarreglum	28

Formáli

Árið 2011 var viðburðaríkt hjá LÍN. Í mars voru 50 ár liðin frá því að fyrstu lögum um Lánasjóð íslenskra námsmanna voru samþykkt á Alþingi. Stjórn sjóðsins ákvað að fagna þessum tímamótum með útgáfu afmælisrits sem var dreift með Fréttablaðinu í lok nóvember á síðasta ári. Þar mátti finna ýmsan fróðleik um starfsemi sjóðsins síðastliðin 50 ár en þær upplýsingar er einnig að finna í ársskýrslunni.

Starfsemi sjóðsins var að mörgu leyti með svipuðu sniði og áður en þó voru á haustmánuðum innleiddar umfangsmiklar skipulagsbreytingar. Meginmarkmiðið með breytingunum er að efla þjónustumenningu sjóðsins og jafna álag á milli tímabila og starfsmanna. Framlínan var sameinuð undir einn hatt í þjónustudeild og sett var á laggirnar deild sem sem sérhæfir sig í að undirbúa og vinna úr erindum til stjórnar. Stjórnendahópurinn undirbjó þessar breytingar mjög vel og var markvisst samráð haft við starfsmenn sjóðsins. Óhætt er að segja að innleiðing breytinganna hafi tekist betur en nokkur hefði þorað að vona. Nú þegar má sjá ýmis jákvæð áhrif af þessari breytingu. Má þar nefna sem dæmi að nú geta viðskiptavinir sjóðsins leitað til breiðari framlínu, óháð því hvort þeir eru námsmenn eða greiðendur, sem skilar sér í enn betri þjónustu og betri nýtingu á þeirri miklu þekkingu sem starfsmenn sjóðsins búa yfir. Einnig



verður mun betri dreifing á vinnuálagi milli tímabila og milli starfsmanna. Vil ég nota þetta tækifæri til að þakka öllum starfsmönnum sjóðsins fyrir að hafa lagst á eitt um að láta þessar breytingar verða að veruleika. Það var einstaklega ánægjulegt að sjá hvernig starfsmenn tóku virkan þátt í breytingaferlinu með það að leiðarljósi að gera enn betur í dag en í gær.

Árið 2012 á einnig eftir að verða viðburðaríkt hjá sjóðnum. Unnið er að endurskoðun laga um Lánasjóð íslenskra námsmanna, en á síðasta ári starfaði ráðherraskipunefnd að því að útfæra hugmyndir að breytingum. Jafn umfangsmikil endurskoðun á lögum sjóðsins hefur ekki verið framkvæmd í 20 ár og því orðið löngu tímabært að rýna hina ýmsu lagalegu þætti. Starfsmenn sjóðsins hafa lagt sitt af mörkum við að rýna þær hugmyndir sem nefndin skilaði af sér og nú er beðið eftir frumvarpinu sem mennta- og menningarmálaráðuneytið vinnur að.

Eftir breytingar síðasta árs er mikilvægt að nota árið 2012 til að fylgja breytingunum eftir og festa þær í sessi. Það munum við gera meðal annars með því að bjóða upp á námskeið og fræðslu af ýmsum toga fyrir starfsmenn. Einnig hefur stjórnendateymið rýnt reglulega framgang og árangur breytinganna, því ávallt má gera betur. Megináhersla ársins verður hins vegar á að efla enn frekar þá þjónustumenningu sem LÍN er að byggja upp svo við getum ávallt veitt viðskiptavinum okkar fyrirmyndarþjónustu.

Að lokum vil ég þakka fyrir frábært samstarf á liðnu ári og ég hlakka til áframhaldandi samstarfs á árinu 2012 þar sem við höfum fagmennsku, samstarf og framsækni að leiðarljósi.

Guðrún Ragnarsdóttir
framkvæmdastjóri LÍN

Samantekt

Starfsmenn og stjórn LÍN

- Hjá LÍN störfuðu tæplega 28 starfsmenn að meðaltali árið 2011. Starfsmannaveltan hefur verið frekar lítil undanfarin ár en á síðasta ári var hún 10,7% og því hefur meðalstarfsaldurinn hækkað í 11 ár. Kynjahlutfallið hallar enn á karlmenn en þeir voru 25% starfsmanna, eða sjö af 28. Þetta er aðeins betra en árið áður þegar hlutfallið var 19%. Kynjahlutfallið í stjórnendahópnum er óbreytt eða þrjú á móti tveimur, þ.e. 60% konur.
- Í september 2011 voru gerðar umfangsmiklar skipulagsbreytingar þar sem framlínan var sameinuð undir einn hatt og þrjár stöðdeildir henni til stuðnings. Breytingin hefur þegar gefið góða raun en nánar eru gerð skil fyrir henni hér á eftir.
- Stjórn LÍN var skipuð eftirfarandi aðilum:

Fulltrúi menntamálaráðuneytis:	Haraldur Guðni Eiðsson (formaður)
Fulltrúi menntamálaráðuneytis:	Auður Lilja Erlingsdóttir (varaformaður)
Fulltrúi menntamálaráðuneytis:	Heiðar Örn Stefánsson
Fulltrúi fjármálaráðuneytis:	Eyja Margrét Brynjarsdóttir
Fulltrúi SÍNE:	Auður Sigrúnardóttir
Fulltrúi SHÍ:	Heimir Hannesson
Fulltrúi BÍSN:	Skúli Sveinsson
Fulltrúi SÍF:	Sigurbjörg Birgisdóttir

Helstu breytingar árið 2010–2011

- Helstu breytingar á úthlutunarreglum árið 2010–2011 er að finna í viðauka A. Þær breytingar sem höfðu víðtækust áhrif voru eftirfarandi:
 - Námsmaður verður að ljúka að lágmarki 18 ECTS-einingum eða sambærilegum námsárangri á hverju misseri til að eiga rétt á láni. Ekki er veitt lán fyrir meira en 30 ECTS-einingum á hverju misseri. Námsmaður í fjórðungaskóla (quarter) þar sem venjulegt skólaár eru þrjár annir í stað tveggja þarf að ljúka 12 ECTS-einingum eða sambærilegum námsárangri á hverri önn til að eiga rétt á láni. Ekki er veitt lán fyrir meira en 20 ECTS-einingum á hverri önn í fjórðungaskólum.
 - Til að eiga rétt á viðbótarláni yfir sumarið verður námsmaður að vera skráður í nám á sumarönn og ljúka að lágmarki 12 ECTS-einingum eða sambærilegum námsárangri á önninni. Ef námsmaður borgar skólagjöld á sumarönn, þá verður samanlagður námsárangur fyrir haust, vor og sumar að vera að lágmarki 60 ECTS-einingar til að eiga rétt á sérstöku skólagjaldaláni á sumarönninni.
 - Viðbótarframfærsla vegna barna lækkar hlutfallslega eftir því sem börnum fjölgar og gildir sú regla bæði hjá námsmönnum í sambúð/hjónabandi og einstæðum foreldrum. Fyrir annað barn er veitt 95% af framfærslu fyrsta barns, fyrir þriðja barn 80% af fyrsta barni, fyrir fjórða barn 75% af fyrsta barni og fyrir fimm börn og fleiri 70% af fyrsta barni.
 - Makalán til námsmanna erlendis eru einungis veitt ef barn eða börn eru á heimili og maki fær ekki atvinnuleyfi í námslandinu.
 - Hver námsmaður á rétt á tilteknu hámarksláni til skólagjalda og er það tilgreint í fylgiskjali II í úthlutunarreglunum. Er það misjafnlega hátt eftir gjaldmiðlum. Ef námsmaður sem fengið hefur skólagjaldalán færir sig milli námslanda, þá er fundið út hversu hátt hlutfall af skólagjaldahámarkinu námsmaðurinn nýtti sér í fyrra námslandi og flytur hann þann rétt með sér í nýja námslandið.

- LÍN aðstoðaði svipaðan fjölda námsmanna og árið áður eða tæplega 20 þúsund námsmenn á námsárinu 2010–2011 og þar af 4.000 vegna jöfnunarstyrks.
- Heildarútlán til námsmanna á vegum LÍN voru 15,6 milljarðar námsárið 2010–2011.
- Fjöldi greiðenda hjá LÍN árið 2011 var rúmlega 30 þúsund.
- Innheimtuhlutfall ársins hækkaði lítillega úr 86,9% árið 2010 í 87% árið 2011.
- Endurheimtur ársins 2011 voru 6,3 milljarður, aðeins meiri en árið áður. Sérgreiðslur (aðrar greiðslur til sjóðsins en myndaðir gjalddagar) árið 2011 voru 13,2% lægri en árið 2010 eða um 400 milljónir.

Horfur 2011–2012

- Í fjárlögum 2012 er gert ráð fyrir að umsóknum fjölgi um 3,3% frá námsárinu 2010–2011 þar sem gert er ráð fyrir aukinni aðsókn vegna átaksins *Nám er vinnandi vegur* hjá Vinnumálastofnun. Þá er gert ráð fyrir að svipaður fjöldi námsmanna stundi nám erlendis námsárið 2011–2012 eins og árið áður. Eins og staðan er nú bendir allt til þess að umsóknir á Íslandi verði 1,5% fleiri skólaárið 2011–2012 en 2010–2011 en fækkun verði erlendis um 4,7%.
- Heildarútlán til námsmanna voru áætluð 17,9 milljarðar námsárið 2011–2012, en stefna í 16,3 milljarða samkvæmt nýjustu tölum. Athygli er vakin á því að umsóknarfrestur vegna vorannar rennur út 1. maí og því er líklegt að heildarútlán til námsmanna hækki eitthvað.
- Endurheimtur ársins 2012 eru áætlaðar aðeins lægri en árið 2011 þar sem gert er ráð fyrir að tekjur muni lækka lítillega á milli ára enda var séreignasparnaður mikið til tekinn út árið 2010.

50 ára afmæli LÍN

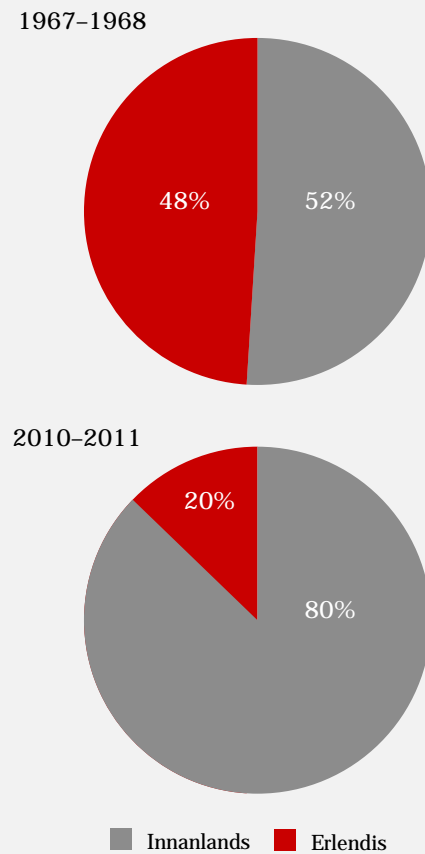
LÍN fagnaði 50 ára afmæli sjóðsins með útgáfu afmælisrits sem dreift var með Fréttablaðinu í lok nóvember. Það var 20. mars 1961 sem lög um Lána-sjóð íslenskra námsmanna voru samþykkt á Alþingi. Að þessu tilefni er fróðlegt að skoða hvernig sjóðurinn hefur þróast á þessum 50 árum.

Þegar horft er til hlutfalls þeirra sem stunduðu nám erlendis á fyrstu árum sjóðsins voru það um 48% lánþega. Skólaárið 2010–2011 var það hlutfall komið niður í 20% þar sem gríðarleg aukning hafði orðið í fjölda lánþega á Íslandi. Skólaárið 1989–1990 voru aðeins fleiri í námi erlendis en skólaárið 2010–2011. Hins vegar voru tvöfalt fleiri lánþegar hér heima árið 2010–2011 í samanburði við 1989–1990.

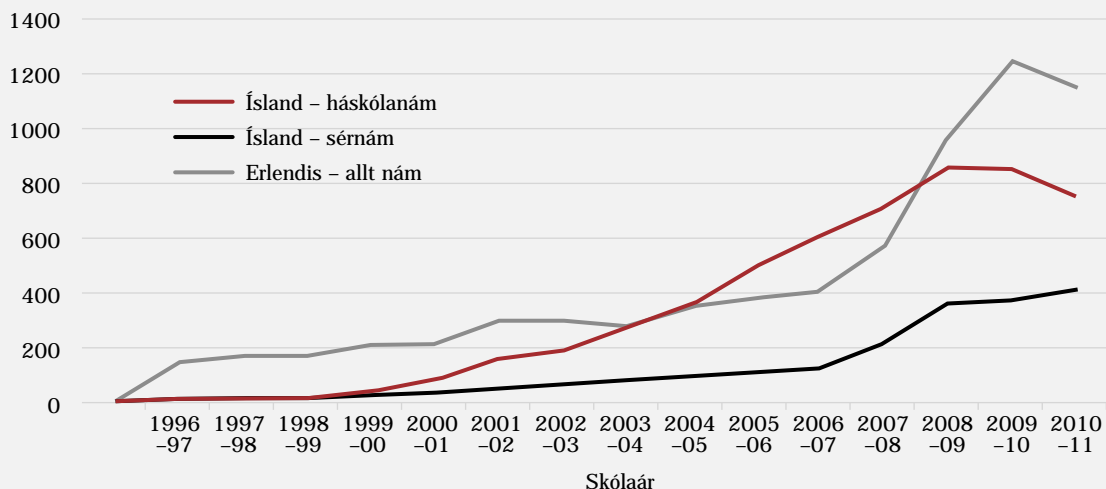
Það hefur einnig orðið mikil breyting hvað varðar veitt skólagjaldalán á Íslandi en á mynd 2 sést hversu mikil aukning varð frá skólaárinu 2003–2004 og fram að hrúni. Þá breytist myndin aðeins en gengis-hrúnið haustið 2008 olli þeirri miklu aukningu sem varð í veittum skólagjaldalánum erlendis það skólaár og næsta á eftir.

Einnig er fróðlegt að skoða hlutfall lánþega sem stunda nám á hinum mismunandi námsstigum. Á mynd 3 sést meðal annars að hlutfallslega mun færri óska eftir námsláni vegna sérnáms heldur en grunnháskólanáms. Það er svo í kringum 1996–1997 sem það hlutfall lækkar enn frekar en skólaárið 2006–2007 hækkar það aftur. Hvað varðar grunnnámið verður ákveðin sprengja 1998–1999 sem síðan er á undanhaldi 2004–2005. Á sama tíma fer að hækka hlutfall þeirra sem stunda nám á framhaldsháskóla-stigi en það er enn að hækka.

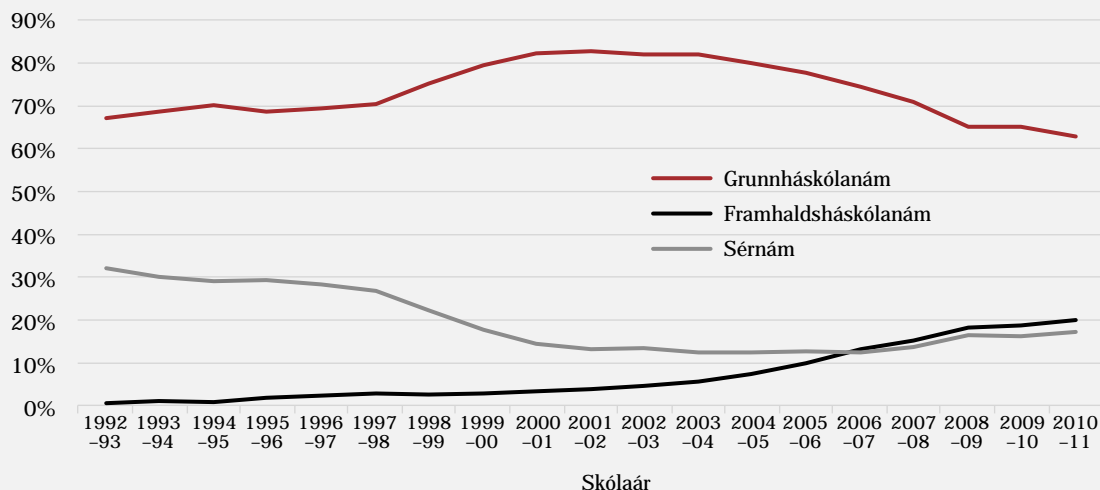
Mynd 1: Lánþegar hjá LÍN eftir búsetu



Mynd 2: Skólagjaldalán LÍN 1996–2011 í milljónum króna



Mynd 3: Hlutfall lánþega á Íslandi eftir námsstigi, 1992–2011



Þegar helstu stærðir eru bornar saman á tíu ára millibili frá árinu 1983–1984 og til 2010–2011 á verðlagi 2011, kemur ýmislegt áhugavert í ljós.

Á meðan fjöldi námsmanna hefur aukist um tæp 150% hefur fjöldi starfsmanna aukist um aðeins 65%. Meginástæðan fyrir þessu er sú mikla tæknivæðing sem átti sér stað um aldamótin síðustu. Athygli vekur að fjöldi lánþega erlendis hefur aðeins aukist um 22% á þessum 27 árum. Heildarútlán sjóðsins hafa þrefaldast á þessu tímabili á verðlagi 2011 og skólagjaldalán næstum því fimmfaldast. Á móti hafa endurheimtur sjóðsins aukist gríðarlega enda lánasafnið um síðustu áramót 167 milljarðar. Ef heildarútlán sjóðsins eru reiknuð frá upphafi hans árið 1961 eru þau orðin uppreiknuð 253 milljarðar. Það er því óhætt að segja að lánasjóðurinn hafi stutt dyggilega við bakið á íslenskum námsmönnum út um allan heim á síðustu 50 árum.

Að lokum er gaman að skoða „Topp 10“ lista yfir námsgreinar hjá LÍN síðustu áratuginar og „Topp 10“ lista yfir þau lönd sem námsmenn sækja til. Flestir námsmenn hafa stund-

Tafla 1: Helstu stærðir úr rekstri LÍN á verðlagi ársins 2011

	1983–1984	1993–1994	2003–2004	2010–2011
Fjöldi starfsmanna	17	22	21	28
Fjöldi lánþega	5.164	5.946	9.133	12.548
Fjöldi lánþega erlendis	2.030	1.848	2.313	2.476
Heildarútlán (milljónir)	5.083	5.138	9.439	15.500
Skólagjaldalán (milljónir)	460	572	914	2.200
Endurheimtur (milljónir)	168	1.669	4.777	6.270

Tafla 2: Lánþegar erlendis eftir löndum og námsgreinum

Topp 10 nám erlendis frá 1967	Topp 10 námsgreinar hjá LÍN
1 Danmörk	1 Viðskiptafræði
2 Bandaríkin	2 Uppeldis- og kennslufræði
3 England	3 Verkfræði
4 Svíþjóð	4 Lögfræði
5 Þýskaland	5 Hjúkrunarfræði
6 Noregur	6 Sálfræði
7 Holland	7 Tungumál
8 Frakkland	8 Félags- og stjórnmálafræði
9 Skotland	9 Læknisfræði
10 Kanada	10 Tölvufræði

að nám í Danmörku og svo í Bandaríkjunum. Svipaður fjöldi hefur sótt nám í Englandi, Svíþjóð, Þýskalandi og Noregi. Hvað varðar námsgreinar er það viðskiptafræðin sem hefur verið vinsælust í gegnum árin og svo uppeldis- og kennslufræðin.

Þótt margt hafi breyst á þeim 50 árum sem LÍN hefur starfað byggist starfsemi sjóðsins áfram á þeim grundvallarþætti að þjónusta námsmenn sem stunda nám hér heima og erlendis og þannig stuðla að uppbyggingu landsins til lengri tíma lítið.

Starfsemi LÍN 2010–2011

Tafla 3: Námslán LÍN

	Skólaárið 2008–2009	Skólaárið 2009–2010	Fjárlög 2011	Skólaárið 2010–2011	Fjárlög 2012
Lykiltölur					
Fjöldi umsókna um námslán	14.411	14.614	14.437	14.826	15.314
Þar af erlendis	3.090	2.751	2.860	2.909	2.928
Fjöldi lánþega	12.235	12.393	12.323	12.599	13.093
Þar af erlendis	2.626	2.413	2.509	2.493	2.509
Þar af í sumarnámi	1.112	735	1.006	575	735
Fjöldi lánþega með skólagjaldalán	3.981	3.844	3.564	3.986	3.844
Þar af erlendis	1.024	926	787	958	924
Meðalgreiðsla framfærslu á mánuði	97.363	112.039	117.576	110.595	122.101
Meðalgreiðsla skólagjaldalána	637.836	644.438	640.292	572.023	680.541
Hlutdeild ríkissjóðs	51%	51%	51%	51%	47%
Grunnframfærsla á mánuði	100.600	120.720	120.720	120.720	132.792
Hámarksskólagjaldalán á ári (ISK)**	1.166.667	1.166.667	1.166.667	1.166.667	1.166.667
Meðal ECTS-virkni á Íslandi	48,4	48,1		43,8	
Meðal ECTS-virkni erlendis	52,8	51,3		50,4	
Samantekt (m.kr.)					
Heildarútlán	14.107	15.778	16.300	15.617	17.918
Framfærslulán*	10.721	12.497	13.040	12.540	14.388
Skólagjaldalán*	2.539	2.477	2.282	2.280	2.616
Önnur lán*	846	805	978	796	914
Vaxtastyrkir	237	239	281	233	295

* Ekki liggja fyrir nákvæmar upplýsingar um upphæðir mismunandi lánaflokka í íslenskum krónum. Þessi skipting gefur nokkuð rétta mynd.

** Hámarksskólagjaldalán á aðeins við um grunnháskólanám og sérnám.

Fjöldi umsækjenda um námslán skólaárið 2010–2011 jókst lítillega á milli ára og bendir allt til þess að á skólaárinu 2011–2012 verði mjög svipaður fjöldi lánþega. Fjöldi lánþega erlendis jókst lítillega á milli skólaáranna 2009–2010 og 2010–2011. Hins vegar bendir allt til þess að þeim muni fækka á yfirstandandi skólaári. Fjöldi lánþega í sumarnámi hefur haldist svipaður síðustu tvö skólaár og má gera ráð fyrir því áfram. Einhver fjölgun var í hópi þeirra lánþega sem þáðu skólagjaldalán skólaárið 2010–2011 eftir nokkra fækkun á milli skólaáranna 2008–2009 og 2009–2010. Meðalgreiðsla skólagjaldalána hefur hins vegar lækkað um 11,2% á milli skólaára sem bendir til þess að námsmenn séu að sækja í ódýrara nám. Meðal ECTS-virkni á Íslandi lækkaði talsvert á milli skólaára en eitthvað minna erlendis. Svo virðist sem virknin haldi áfram að lækka á milli ára þótt of snemmt sé að draga miklar ályktanir.

Tafla 4: Jöfnunarstyrkir

	Skólaárið 2008–2009	Skólaárið 2009–2010	Fjárlög 2011	Skólaárið 2010–2011	Fjárlög 2012
Lykiltölur					
Fjöldi umsókna um námslán	14.411	14.614	14.437	14.826	15.314
Gildar umsóknir	7.498	7.506		7.047	
Veittir styrkir:	6.674	6.627		6.338	
Haustönn:	3.366	3.445		3.293	
Dvalarstyrkur	1.924	1.993		1.849	
Akstursstyrkur	1.442	1.452		1.444	
Vorönn:	3.308	3.182		3.045	
Dvalarstyrkur	1.961	1.807		1.696	
Akstursstyrkur	1.347	1.375		1.349	
Upphæð styrkja:					
Dvalarstyrkur	106.000	106.000	106.000	106.000	115.000
Akstursstyrkur	60.000	60.000	60.000	60.000	65.000
Samantekt (þ.kr.)					
Heildar styrkveiting*	579.150	572.420	534.700	543.350	602.700
Dvalarstyrkur	411.810	402.800		375.770	
Akstursstyrkur	167.340	169.620		167.580	

* Frá fjárlögum dregst umsýslukostnaður LÍN og stuðningur við skólaakstur

Umsóknum um jöfnunarstyrk fækkaði um 6% á milli ára en styrkjum fækkaði aðeins minna eða um 4,4%. Eins og áður voru talsvert fleiri styrkir veittir á haustönn en á vorönn. Dvalar- og aksturstyrkir voru óbreyttir á milli skólaáranna 2009–2010 og 2010–2011 en skólaárið 2011–2012 munu þeir hækka um rúm 8% þar sem framlag ríkisins jókst á milli ára.

Tafla 5: Endurheimtur LÍN

	Raun 2008	Raun 2009	Raun 2010	Raun 2011
Lykiltölur				
Fjöldi greiðenda*	29.348	29.470	29.891	30.401
Fjöldi krafna 1. mars	26.980	27.908	26.715	27.222
Hlutfall krafna sendar til Motus (Intrum)	5,2%	4,7%	4,6%	3,7%
Fjöldi krafna 1. september	25.511	23.871	23.559	22.614
Hlutfall krafna sendar til Motus (Intrum)	4,2%	2,6%	2,5%	2,0%
Innheimtuhlutfall ársins	83,3%	87,1%	86,9%	87,0%
Fjöldi í greiðsludreifingu			4.718	6.949
Samantekt (m.kr.)				
Útgefnar kröfur ársins	6.511	6.601	6.579	6.290
Innheimtar kröfur innan ársins	5.424	5.748	5.716	5.473
Samtals endurheimtur á árinu	6.321	6.376	6.130	6.283
Heildar útlánasafn (án afskr.fr.l.)	116.908	135.630	149.081	166.838
Hlutfall útlánatapa	0,19%	0,14%	0,15%	0,15%

* Gjald dagar námslána eru 1. mars, 30. júní, 1. júlí, 1. september og 1. nóvember. Hver greiðandi greiðir tvo gjalddaga á ári.

Endurheimtur drógust aðeins saman á milli árunna 2010 og 2011. Munar þar mest um lækkandi tekjur greiðenda á milli árunna 2009 og 2010. Mikil aukning í fjölda þeirra sem nýta sér greiðsludreifingu LÍN hefur haft þau áhrif að færri kröfur eru sendar í milliinnheimtu. Þar af leiðandi lækkaði hlutfall krafna sem voru sendar í milliinnheimtu til Motus talsvert á milli ára, bæði hvað varðar 1. mars og 1. september gjalddagana. Innheimtuhlutfall ársins (endurheimtur innan sama árs og gjalddagi) var mjög svipað og síðustu tvö ár þar á undan. Heildarendurheimtur ársins voru tæpir 6,3 milljarðar sem er aðeins meira en árinu áður. Útlánasafnið stækkaði um 12% á milli ára og var orðið tæpir 167 milljarðar um áramótin 2011-2012. Hlutfall útlánatapa árið 2011 var 0,15% sem er það sama og árið áður.

Tafla 6: Undanþágur vegna afborgana

	Raun 2008	Raun 2009	Raun 2010	Raun 2011
Lykiltölur				
Fjöldi undanþágubeiðna:	1.775	3.284	3.965	3.891
Lánshæft nám	1.055	1.509	1.828	1.907
Veikindi	93	123	152	142
Örorka	241	341	554	537
Atvinnuleysi	111	685	838	723
Umönnun barna	130	286	315	399
Annað	145	340	278	183
Fjöldi undanþága veittar:	1.231	2.298	2.932	2.914
Lánshæft nám	801	1.212	1.453	1.502
Veikindi	68	87	119	111
Örorka	212	323	517	512
Atvinnuleysi	42	420	616	522
Umönnun barna	53	174	183	239
Annað	55	82	44	28

Umsóknum um undanþágu frá afborgun fækkaði um tæp 2% á milli árána 2011 og 2010 en á síðustu árum varð gríðarleg aukning í fjölda umsókna, sérstaklega í kjölfar efnahagshrunsins árið 2008. Fleiri námsmenn nýttu sér möguleika þess að fá undanþágu árið 2011 en 2010 en talsvert færri sóttu um á forsendum atvinnuleysis en árið 2010. Gera má ráð fyrir því að svipaður fjöldi sækji um undanþágu frá afborgun árið 2012 og 2011 þótt einhver breyting gæti orðið á ástæðu umsóknar. Um 75% af þeim sem sóttu um fengu undanþágu frá afborgun sem er svipað hlutfall og árinu áður.

Árið 2010 bauð LÍN í fyrsta sinn upp á frystingu námslána en það ár sóttu 523 greiðendur um frystingu námslána og fengu 370 samþykktu umsókn eða 71%. Árið 2011 sóttu 453 greiðendur um frystingu námslána og fengu 251 samþykktu umsókn eða 55%. Það sem af er árinu 2012 má gera ráð fyrir því að eftirspurn eftir frystingu námslána minnki enn frekar og fjari hægt og rólega út á þessu ári eða því næsta.

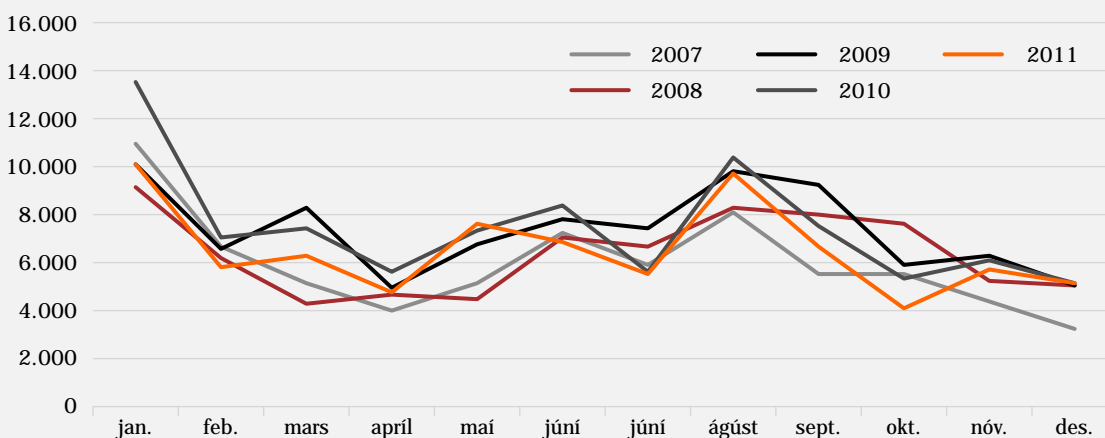
Sumarið 2010 var lögum um greiðsluaðlögun breytt þannig að námslán eru utan greiðsluaðlögunar. Það þýðir að aðeins er hægt að frysta námslán en ekki fella þau niður. Af rúmlega 30 þúsund greiðendum námslána hafa um 1.400 sótt um greiðsluaðlögun. Af þeim hafa 371 fengið samþykktu greiðsluaðlögun. Enn er eftir að afgreiða um 910 einstaklinga en þeirra mál eru enn í vinnslu hjá Umboðsmanni skuldara.

Þjónusta LÍN

Í byrjun sumars 2011 tók til starfa vinnuhópur sem fékk það hlutverk að gera drög að þjónustustefnu LÍN. Til grundvallar þeirrar vinnu voru niðurstöður úr starfsdegi LÍN um vorið og niðurstöður úr viðhorfskönnun meðal viðskiptavina stuttu áður. Þjónustustefnan var svo kynnt formlega á auka starfsdegi LÍN 26. ágúst en markmið hennar er að starfsmenn veiti fyrirmyndarþjónustu og hafi að leiðarljósi gildi LÍN: Fagmennska, samstarf og framsækni. Nánari upplýsingar er að finna á heimasíðu LÍN www.lin.is.

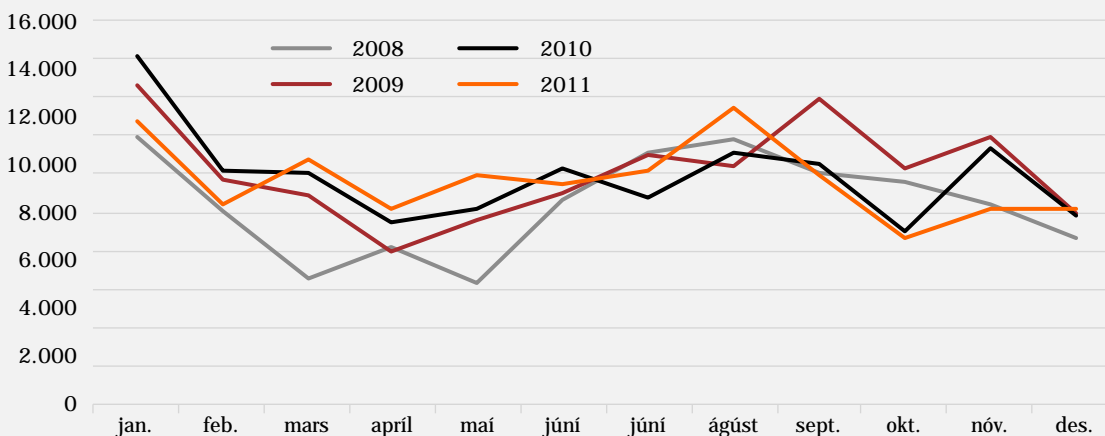
Áfram var unnið að því að bæta þjónustu LÍN en á undanförunum árum hefur umfang starfseminnar aukist jafnt og þétt. Árið 2011 var hins vegar umfangsminna en árið 2010 en fjöldi móttækinna símtala minnkaði um 12% á milli ára og fjöldi innkominna skjala minnkaði um 2% á milli ára. Fjöldi tölvupósta jókst hins vegar á sama tíma um 6% á milli ára en fjöldi skannaðra skjala minnkaði talsvert á milli ára.

Mynd 4: Fjöldi símtala til LÍN 2007–2011



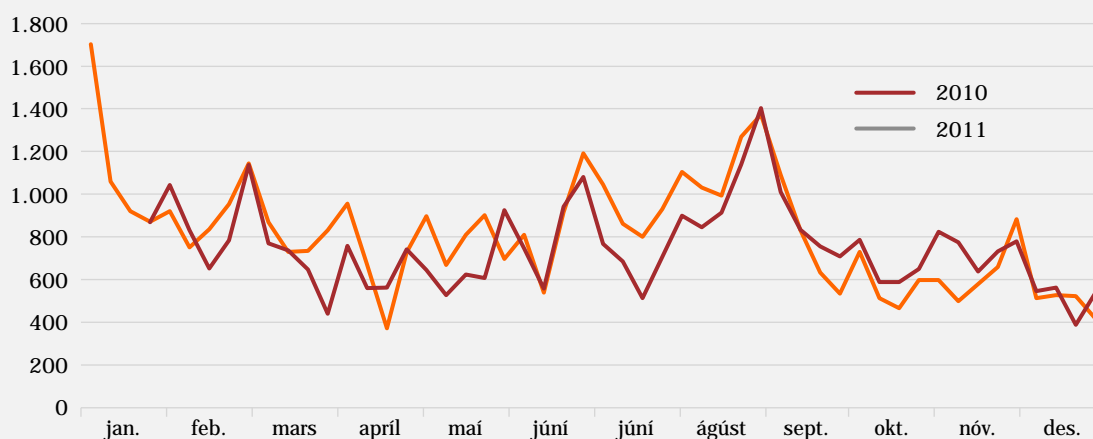
Í heildina var 78.084 símtölum svarað hjá LÍN árið 2011 sem eru 12% færri símtöl en árið áður eins og fyrr segir. Erfitt er að bera saman þróun á milli ára fyrir einstakar deildir vegna skipulagsbreytinga á síðasta ári. Að meðaltali var 6.507 símtölum svarað í hverjum mánuði. Eins og sést á línuritinu hér fyrir ofan voru sveiflurnar svipaðar árin 2010 og 2011 en almennt bárust færri símtöl í hverjum mánuði fyrir utan maímánuð. Svo virðist sem ákveðin tilfærsla hafi átt sér stað á milli maí og júní þar sem einkunnir voru almennt að berast fyrr en oft áður.

Mynd 5: Innkomin skjöl til LÍN 2008–2011



Heildarfjöldi innkominna skjala 2011 var 69.995 skjöl sem er 2% minna en árið áður. Eins og kemur fram hér að neðan hefur fjöldi innkominna tölvupósta á netfangið lin@lin.is aukist um 6% og því er ljóst að mun færri skjöl eru skönnuð inn en áður. Þegar línuritið hér að ofan er rýnt frekar kemur í ljós að frá mars 2011 út ágústmánuð, að undanskildum júnímánuði, voru innkomin skjöl mun fleiri en árið áður. Hvort sú tilfærsla milli mánaða verði varanleg ætti að skýrast betur þegar líða fer á árið 2012.

Mynd 6: Innkominir tölvupóstar til lin@lin.is 2010 og 2011

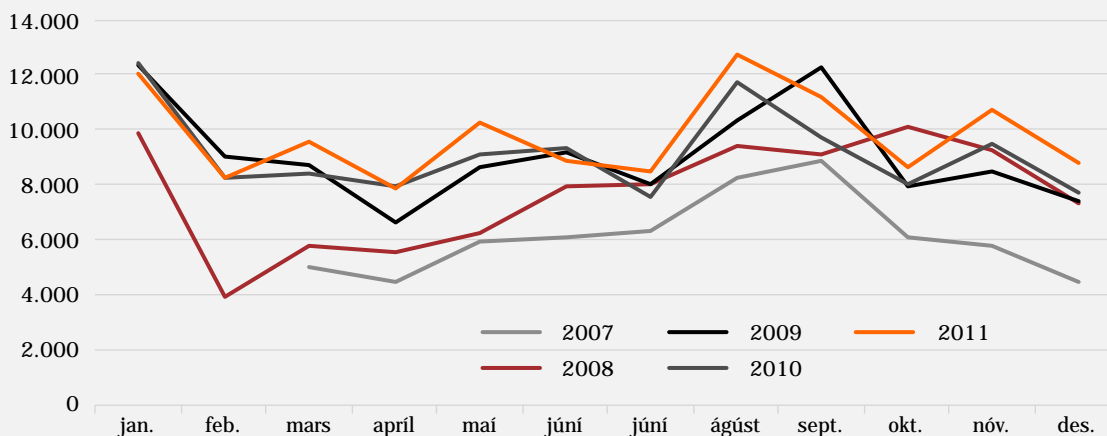


Í upphafi árs 2010 var byrjað að mæla fjölda tölvupósta sem berast á lin@lin.is en til viðbótar berst fjöldi tölvupósta beint til starfsmanna á þeirra netföng. Í heildina bárust rúmlega 42 þúsund tölvupóstar árið 2011 eða um 820 póstur á viku. Þegar álagið er sem mest getur bið eftir svörum á tölvupósti verið um fimm dagar en meðalafgreiðslutími erinda hjá LÍN árið 2011 var 2,24 dagar.

Heimasíða LÍN

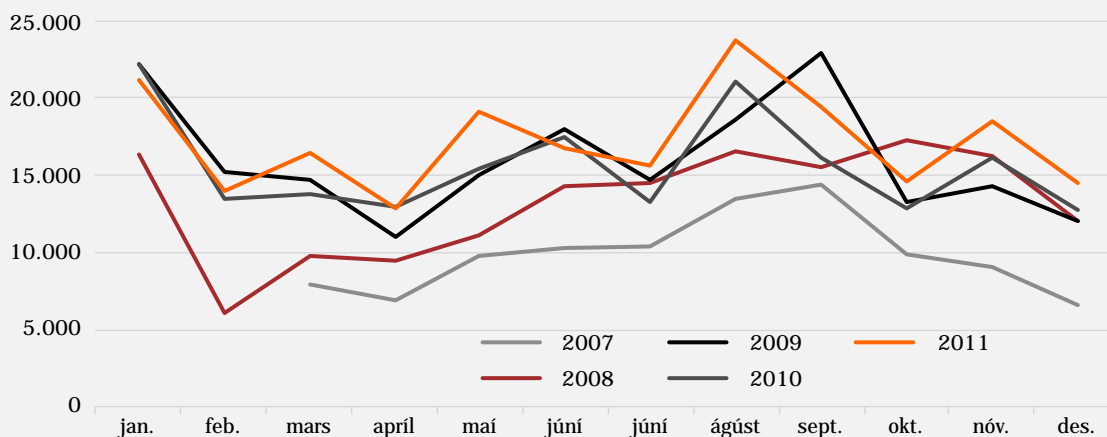
Heimasíða LÍN er mjög mikilvægt tæki fyrir sjóðinn til að koma á framfæri skilaboðum til námsmanna og greiðenda. Fjöldi gesta á heimasíðu LÍN, www.lin.is, jókst um 7% á milli ára en álagið dreifðist í samræmi við annað álag hjá sjóðnum.

Mynd 7: Fjöldi gesta á heimasíðu LÍN, www.lin.is, 2007–2011



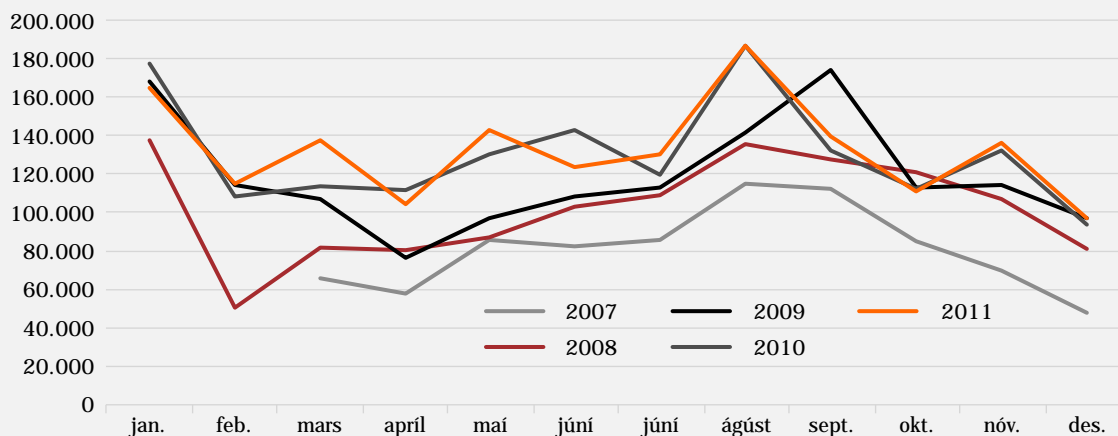
Innlitum fjölgaði enn meira eða um 10,2% á milli ára og er það mjög ánægjuleg þróun.

Mynd 8: Fjöldi innlita á heimasíðu LÍN, www.lin.is, 2007–2011



Fjöldi heimsótttra síðna jókst lítillega eða um 1,7% á árinu 2011. Þegar fjöldi heimsókna per síðu er skoðaður voru síðurnar „reiknivél framfærslu“, „Mitt svæði“ og „reiknivél afborgana“ mest heimsóttar.

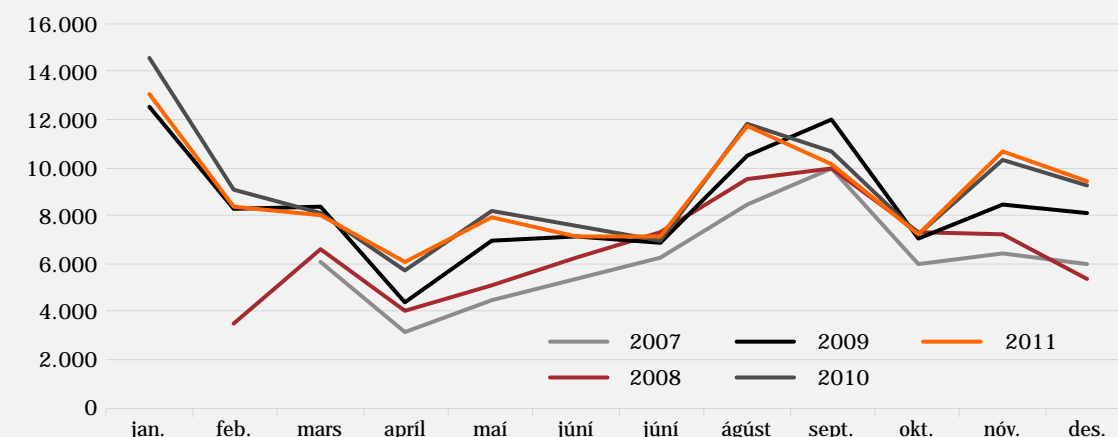
Mynd 9: Fjöldi heimsóttra síðna á www.lin.is, 2007–2011



„Mitt svæði“ LÍN og aðrar aðgangsstýrðar síður

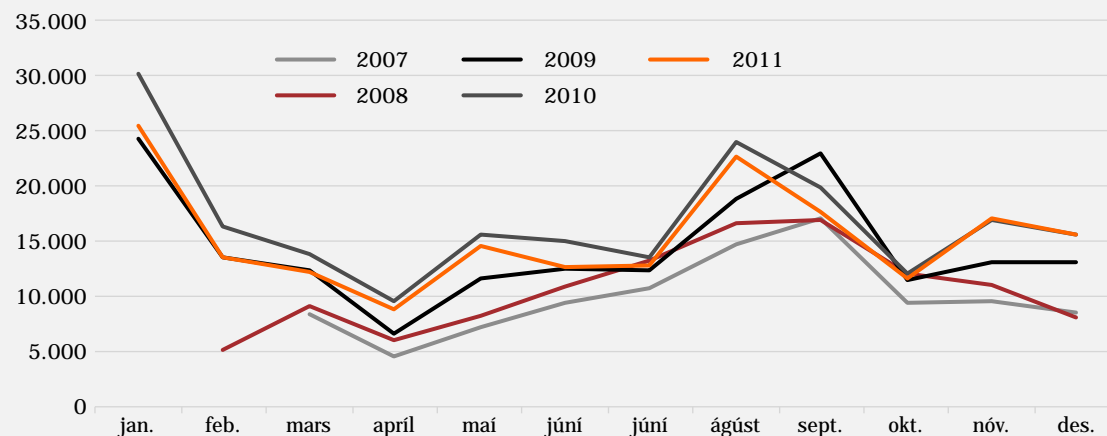
Fjöldi gesta sem heimsóttu aðgangsstýrðar síður LÍN dróst saman um 2,3% á milli árána 2010 og 2011.

Mynd 10: Aðgangsstýrðar síður á www.lin.is, fjöldi gesta, 2007–2011

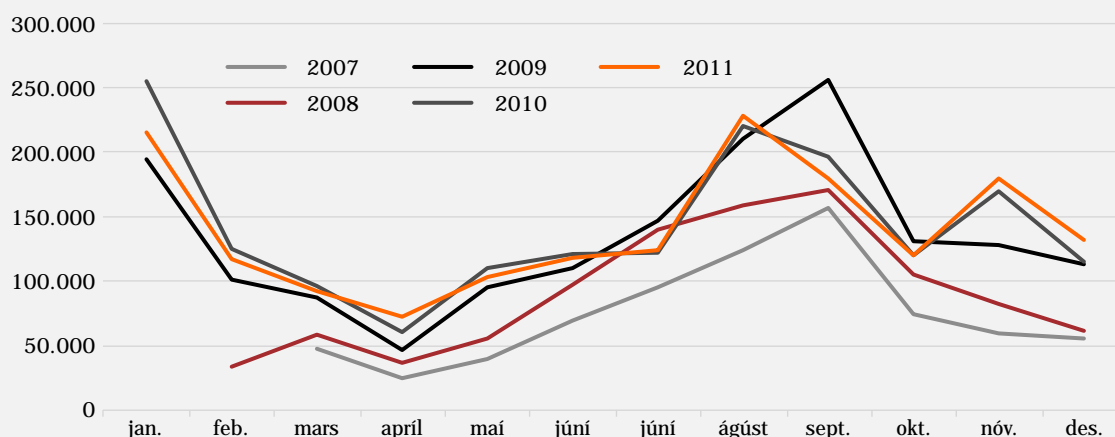


Fjöldi innlita á aðgangsstýrðar síður dróst enn frekar saman eða um 8,9%. Fjöldi heimsóttra síðna dróst minna saman eða um 1,7% sem þýðir að þeir sem heimsóttu „Mitt svæði“ heimsóttu fleiri síður árið 2011 en 2010. Markmið LÍN er að auka fjölda innlita á „Mitt svæði“ þar sem námsmenn og greiðendur geta nálgast persónulegar upplýsingar um stöðu sinna mála. Í dag gefst námsmönnum kostur á að velja það hvort þeir fái sent frá LÍN smáskilaboð í farsíma ef ný skilaboð birtast á „Mínu svæði“. Enn sem komið er hafa fáir valið þennan möguleika en vonandi munu fleiri nýta sér það í framtíðinni sem leiðir til frekari notkunar á „Mínu svæði“. Þær síður sem voru hvað mest heimsóttar á síðasta ári voru; lánsáætlun, yfirlit námsláns – staða, yfirlit námsláns – greiðslur og greiðslustaða.

Mynd 11: Fjöldi innlita, aðgangsstýrð svæði, 2007–2011



Mynd 12: Fjöldi heimasítra síðna, aðgangsstýrð svæði, 2007–2011

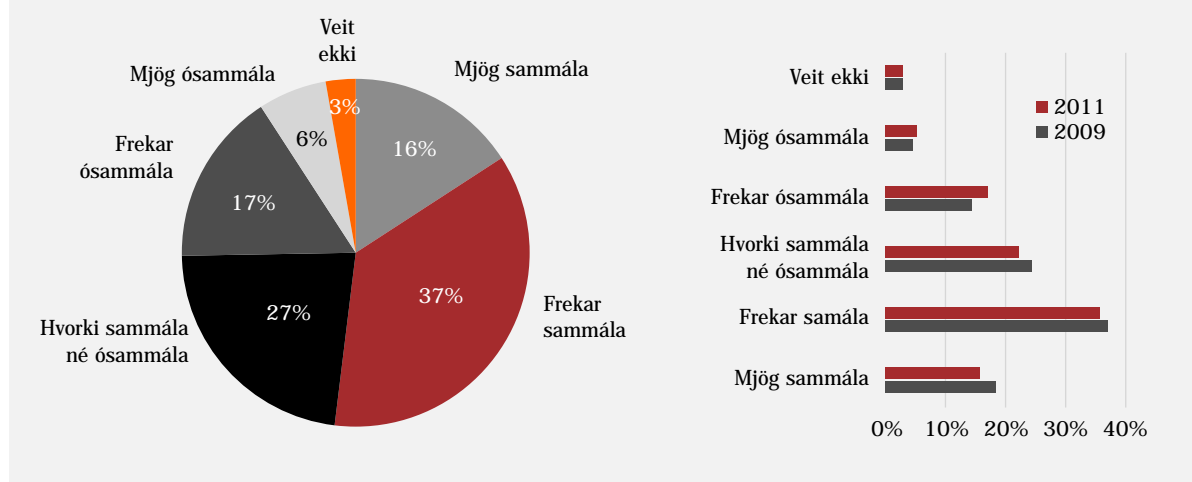


Árið 2011 var gerð úttekt á opinberum vefjum en samskonar úttekt hefur farið fram annað hvert ár síðan 2005. Í heildina eru 267 vefir skoðaðir og eru þeir metnir út frá gátlista sem tekur á innihaldi, nytsemi, aðgengi og þjónustu vefs. Heimasíða LÍN fékk 84 stig og lenti í 10.-11. sæti. Árið 2009 fékk heimasíða LÍN 73 stig og 72 stig árið 2007. Það er því óhætt að segja að ný heimasíða árið 2010 hafi skilað sér í bættum árangri á þessu sviði. Eins og áður hefur komið fram vinnur sjóðurinn markvisst að því að efla þjónustu sína og er heimasíðan og „Mitt svæði“ hluti af því. Í ár verður gert smá átak í því að efla heimasíðuna enn frekar og vonandi verður árangur af því sýnilegur árið 2013.

Viðhorfskönnun meðal námsmanna og greiðenda

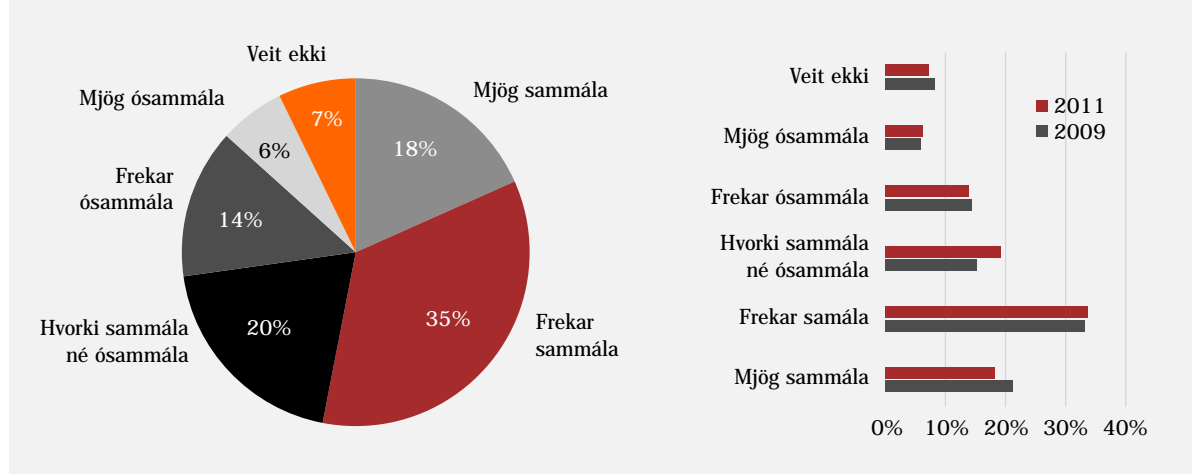
Í apríl 2011 voru framkvæmdar í annað sinn viðhorfskannanir meðal námsmanna og greiðenda LÍN. Úrtakið í fyrri könnuninni var 6% meðal námsmanna búsettra á Íslandi og 6% meðal námsmanna búsettra erlendis, samtals 1.107 einstaklingar. Svarhlutfallið var 50%. Úrtakið í seinni könnuninni var 4% meðal greiðenda eða 1.090 einstaklingar. Svarhlutfallið var 37%.

Mynd 13: „Á heildina er þjónusta LÍN mjög góð“ – námsmenn



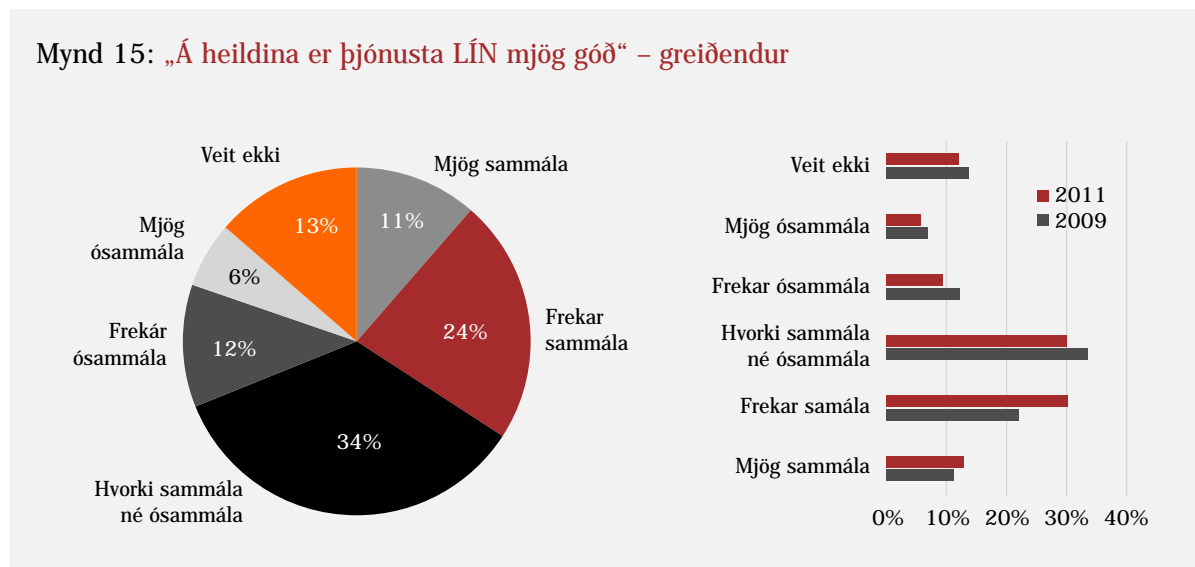
53% námsmanna voru á heildina litið sammála því að þjónusta LÍN sé mjög góð, sem eru aðeins færri en haustið 2009 en þá voru 57% sammála þessari fullyrðingu. Hins vegar voru fleiri ósammála þessari fullyrðingu eða 23% á móti 18% haustið 2009. Þegar spurt var út í þjónustuviðmót starfsfólks LÍN töldu 53% námsmanna á heildina litið að þjónustuviðmót starfsfólks LÍN væri mjög gott sem var smávægileg lækkun frá haustinu 2009 þegar 56% voru á sömu skoðun. Hins vegar fækkaði þeim lítiðlega sem voru ósammála þessari fullyrðingu úr 21% í 20%. Þessar niðurstöður ollu ákveðnum vonbrigðum þar sem flestir vonuðust til þess að við værum búin að ná meiri árangri í bættri þjónustu hjá sjóðnum. Á móti kemur að sjóðurinn hefur tækifæri til að gera enn betur og á þeim forsendum vinnum við áfram.

Mynd 14: „Á heildina er þjónustuviðmót starfsfólks LÍN mjög gott“ – námsmenn



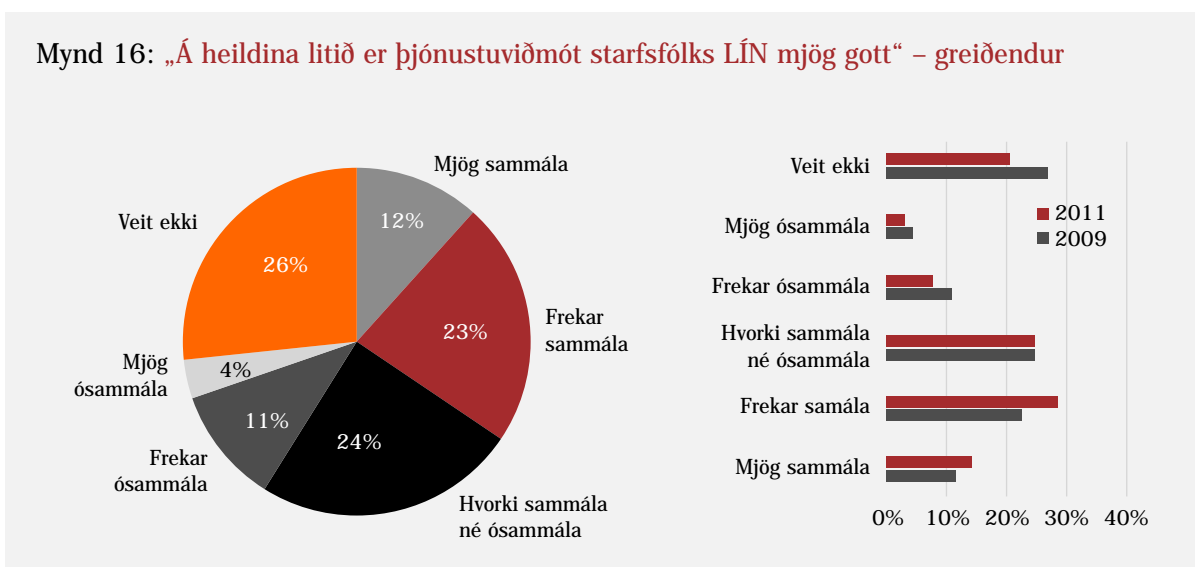
Þegar greiðendur voru spurðir út í hvort á heildina litið þjónusta LÍN sé mjög góð voru 35% sammála þessari fullyrðingu en 42% haustið 2009. Sú niðurstaða kemur ekki beint á óvart enda hafa margir greiðendur glímt við erfiðleika í kjölfar hrunsins. Hins vegar voru 18% ósammála þessari fullyrðingu sem eru aðeins fleiri en haustið 2009 en þá voru þeir 15%.

Mynd 15: „Á heildina er þjónusta LÍN mjög góð“ – greiðendur

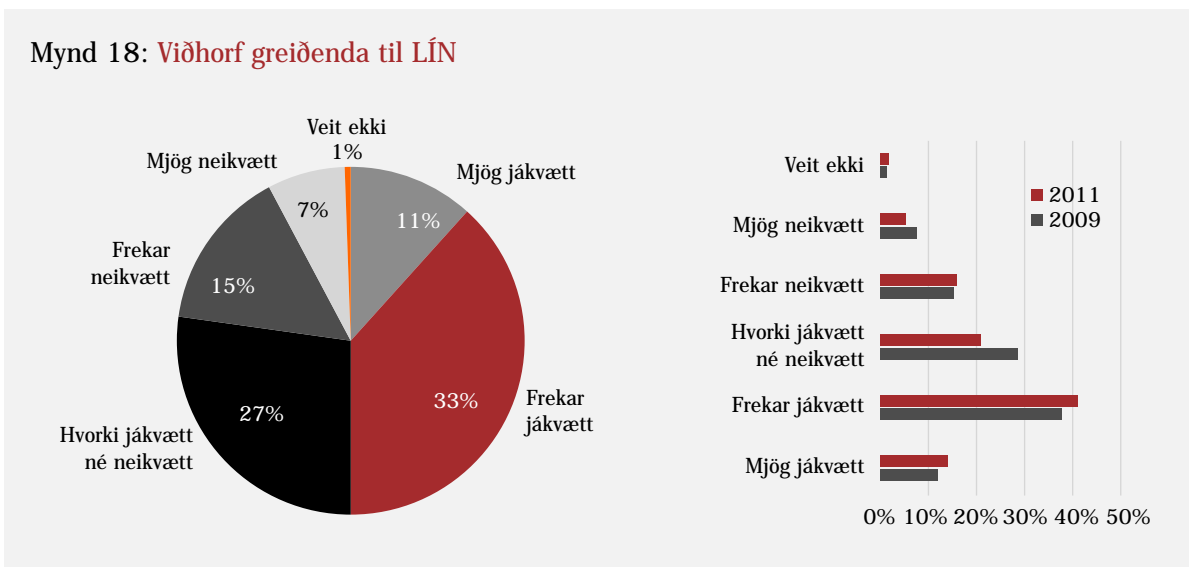
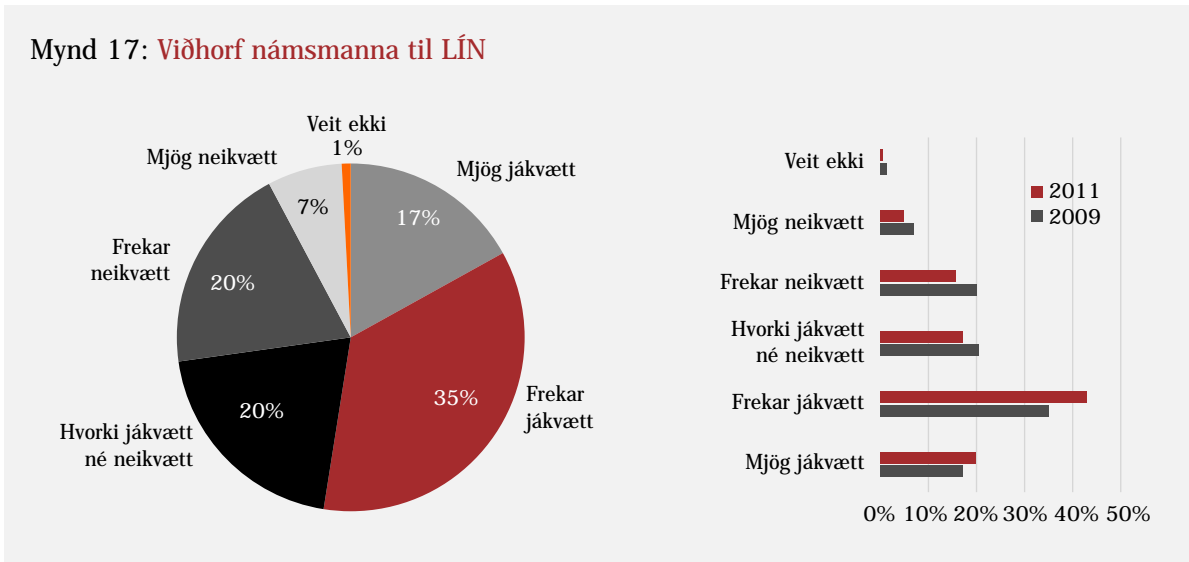


Hlufallslega jafnmargir eru sammála því að á heildina litið væri þjónustuviðmót starfsfólks LÍN mjög gott eða 35% og aðeins 15% ósammála fullyrðingunni. Hins vegar er vert að benda á að það eru nokkuð margir sem taka ekki afstöðu með því að svara „veit ekki“ eða „hvorki sammála né ósammála“ í greiðendahópnum enda eru aðeins 10–15% af greiðendum í reglulegum samskiptum við LÍN. Niðurstaðan er hins vegar sú að fleiri greiðendur eru óánægðir með þjónustu LÍN en áður og færri ánægðir. Segja má að hluti af þeirri skýringu sé sá tíðarandi sem við erum að glíma við en einnig felast í þessu tækifæri fyrir sjóðinn til að gera enn betur.

Mynd 16: „Á heildina litið er þjónustuviðmót starfsfólks LÍN mjög gott“ – greiðendur



Að lokum voru þátttakendur spurðir út í viðhorf þeirra til LÍN. Svipað hlutfall námsmanna (52%) og greiðenda (50%) er með jákvætt viðhorf til LÍN. Viðhorf námsmanna til LÍN hefur versnað á milli ára en viðhorf greiðenda er svipað á milli ára.



Það er von okkar að þegar könnunin verður endurtekin vorið 2013 verði niðurstöðurnar mun jákvæðari en nú. Þangað til verður áfram unnið að því að bæta þjónustu LÍN með það að markmiði að LÍN verði þjónustustofnun öðrum til fyrirmyndar.

Rekstur LÍN

Rekstarkostnaður sjóðsins jókst um 9% á milli ára og munar þar mest um hækkun á launakostnaði. Á árinu 2011 var fjölgað um tæpt stöðugildi frá árinu 2010 en mesta hækkunin stafaði af nýgerðum kjarasamningum. Fyrir utan almennar verðhækkunarir í samfélaginu jókst kostnaður milli ára vegna málskotsnefndar og aðkeyptrar lögfræðipjónustu. Sjóðurinn hefur lítið um það að segja hvaða kotnaður fellur til vegna málskotsnefndar en á síðasta ári bárust 44 kærur til málskotsnefndar en 50 árið áður.

Tafla 7: **Rekstur LÍN**

	Skólaárið 2008–2009	Skólaárið 2009–2010	Fjárlög 2011	Skólaárið 2010–2011	Fjárlög 2012
Lykiltölur					
Fjöldi starfsmanna	26	27		28	
Fjöldi stöðugilda	25,65	26,85		27,75	
Hlutfall karlar/konur	7/19	5/22		7/21	
Meðalstarfsaldur	9,5	10,0		11,0	
Meðalaldur	47	48		50	
Samantekt (m.kr.)					
Rekstarkostnaður	284	282	287	308	316
Launakostnaður	168	172	176	190	197
Annar rekstrarkostnaður	116	110	110	118	119
Fjárfestingar	67	64	75	67	74

Árið 2012 er reiknað með að kostnaður sjóðsins aukist um 2,5% frá árinu 2011 sem er undir verðbólguþápm. Mesta aukningin er vegna launakostnaðar þar sem hækkun samkvæmt kjarasamningum kemur til framkvæmda 1. mars 2012. Að öðru leyti verður gætt aðhalds í rekstri eins og fyrri ár.

Á vormánuðum var hafist handa við undirbúning skipulagsbreytinga sem tóku gildi 1. september. Þetta voru umfangsmiklar breytingar sem kölluðu á nýja hugsun hjá LÍN. Í stað þess að brjóta framlínuna upp í þrjár mismunandi deildir var hún sameinuð undir einni þjónustudeild þar sem allir ráðgjafar svara jafnt erindum námsmanna sem greiðenda. Einnig var sett á koppinn svokölluð máladeild en hún ber ábyrgð á undirbúningi og frágangi stjórnarmála ásamt fleiri verkefnum.

Fyrirmyndina að þessum breytingum er að finna hjá norska lánasjóðnum, Lånekassen, en hann hefur gengið í gegnum miklar breytingar síðastliðin fimm ár. Eftir mikinn undirbúning voru starfsmönnum kynntar þessar breytingar í lok maí og í framhaldinu hófst „sam-hæfingarferli“ þar sem öllum þeim starfsmönnum sem þessar breytingar snertu var gefinn kostur á því að óska eftir því hvar þeir vildu vera staðsettir í nýju skipulagi. Í byrjun júlímánaðar lá svo fyrir hver yrði hvar. Það var svo ekki fyrir en í lok ágúst, þegar flestir voru komnir aftur úr sumarfríi, sem hafist var handa við að vinna með hverri deild fyrir sig. Í kjölfarið var farið í mikla fræðsluherferð sem fjallað er nánar um í næsta kafla.

Aukin áhersla var lögð á innra eftirlit í starfsemi LÍN árið 2011. Upphaf þess var áhættumat út frá ISO-27001 sem var framkvæmt af Stika ehf. Í framhaldinu voru skilgreind nokkur verkefni sem hafa sýnt og sannað mikilvægi þess að rýna ferla og ýmsa þætti starfseminnar með reglulegu millibili. Stefnt er að því að þróa þennan þátt starfseminnar enn frekar á næstu árum.

Starfsmannamál LÍN

Áfram var unnið að því að efla starfsmannamálin hjá LÍN. Starfsmannastefna LÍN var formlega samþykkt í upphafi árs eftir að hópur starfsmanna hafði unnið að henni á haustmánuðum 2010. Markmiðið með starfsmannastefnunni er að sjóðurinn hafi alltaf á að skipa hæfu og áhugasömu starfsfólki sem sýnir frumkvæði í starfi og veitir góða þjónustu. Starfsmannastefnan á að tryggja starfsmönnum góð starfsskilyrði og möguleika á að vaxa og dafna í starfi. Gildi starfsmanna LÍN eru FAGMENNSKA - SAMSTARF - FRAMSÆKNI. Þau skulu ávallt höfð að leiðarljósi þegar unnið er að málefnum sjóðsins hverju sinni.

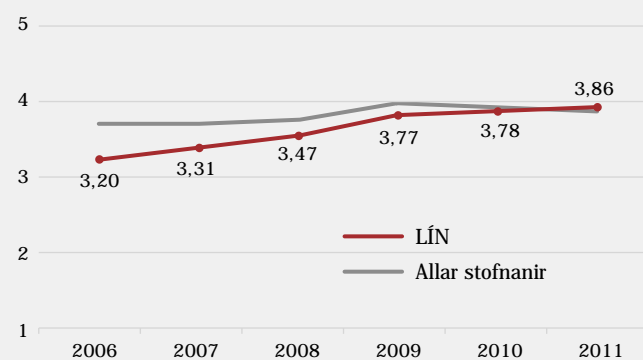
Til að efla vitund starfsmanna um mikilvægi samráðs var haldin sérstök vinnustofa um samráð á vinnustað í apríl. Vinnustofan var haldin í þjóðfundarstíl og voru starfsmenn mjög ánægðir með þá umræðu sem skapaðist. Niðurstöður fundarins voru kynntar á starfsmannafundi og síðan nýttar við undirbúning skipulagsbreytinganna.

Starfsmenn LÍN tóku þátt í SFR-könnuninni um *stofnun ársins* en sú framkvæmd er kostuð af fjármálaráðuneytinu eins og fyrir aðrar opinberar stofnanir. Samkvæmt niðurstöðum könnunarinnar eykst ánægja starfsmanna milli ára en það vantar aðeins upp á að LÍN nái meðaltali lítilla stofnana eins og sést á mynd 20.

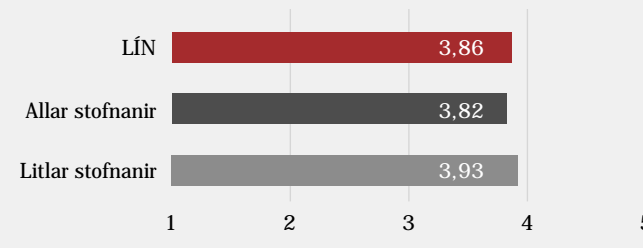
Árlegur starfsdagur var haldinn í byrjun maí þar sem áherslan var á liðsheild. Hafrún Kristjánsdóttir, sálfræðingur og handboltakempa, hélt erindi um mikilvægi liðsheildar og hvaða þættir þurfa að vera til staðar til að ná árangri. Í kjölfarið unnu starfsmenn að ýmsum verkefnum eins og að skilgreina „hvað þurfum við að gera til að efla liðsheildina hjá LÍN?“ og „hvert á markmið LÍN að vera til næstu 3ja ára?“ Loks var endað á *Amazing race* leik sem tókst mjög vel eins og dagurinn allur.

Í lok maí voru kynntar skipulagsbreytingarnar sem taka áttu gildi 1. september, af hverju þær voru taldar nauðsynlegar og hvernig einstök verkefni myndu radast inn í nýtt skipulag. Nýjar starfslýsingar voru kynntar til sögunnar enda stóð til að breyta flestum störfum innan LÍN, einnig hjá stjórnendum. Í framhaldi af því var sett af stað ákveðið „sam-hæfingar“-ferli þar sem allir starfsmenn gátu óskað eftir því hvar þeir vildu vera staðsettir í nýju skipulagi. Þeirri vinnu var stýrt af utanaðkomandi aðila og tókst hún mjög vel. Í byrjun júlí var svo hverjum og einum starfsmanni tilkynnt hvar hann

Mynd 19: Heildarmat á starfsánægju, 2006–2011



Mynd 20: Heildarmat á starfsánægju, 2011



yrði staðsettur í nýju skipulagi og þótt ekki var hægt að uppfylla allar óskir voru starfsmenn að mestu sáttir við niðurstöðuna.

Til að styðja við þær breytingar sem nýtt skipulag kallaði á var settur upp innrivesur þar sem allar verklagsreglur og leiðbeiningar fyrir starfsmenn voru aðgengilegar, ásamt ýmsu öðru kynningarefni og upplýsingum sem skipta starfsmenn máli. Einnig er starfsmannafélagið STALÍN með sérstakt heimasvæði á innrivesnum. Í tengslum við þessa uppbyggingu var gert mikið átak í að skjalfesta verklagsreglur. Enn er eitthvað eftir af skjalfestingu en þeirri vinnu lýkur nú á vormánuðum 2012.

Auka starfsdagur var haldinn í lok ágúst þar sem nýjar deildar hittust til að ræða þau verkefni og verklag sem þyrfti að hafa í heiðri í nýju skipulagi. Ýmiskonar fræðsla var einnig í boði á haustmánuðum þar sem starfsmenn héldu kynningar fyrir hver annan, skilgreindir voru nokkurskonar „fóstrar“ en í flestum tilfellum höfðu verið paraðir saman starfsmenn úr sitt hvorri deildinni þannig að þeir gætu betur stutt hvor við annan. Í nóvember var svo fenginn utanaðkomandi aðili til að hjálpa okkur í að bæta þjónustuna enn frekar þar sem tekið var fyrir þjónusta í síma. Viðkomandi ráðgjafi sat með hverjum og einum starfsmanni og hlustaði á þau símtöl sem bárust og leiðbeindi honum hvernig væri hægt að gera betur. Sú þjálfun var svo endurtekin í febrúar 2012 og verður áfram unnið í því að efla þennan þátt starfseminnar. Markmiðið er að afgreiða hvert erindi við fyrstu snertingu og til að gera það þarf starfsmaður að vera greinandi og fræðandi um leið og hann reynir að leysa úr því erindi sem borið hefur verið upp.

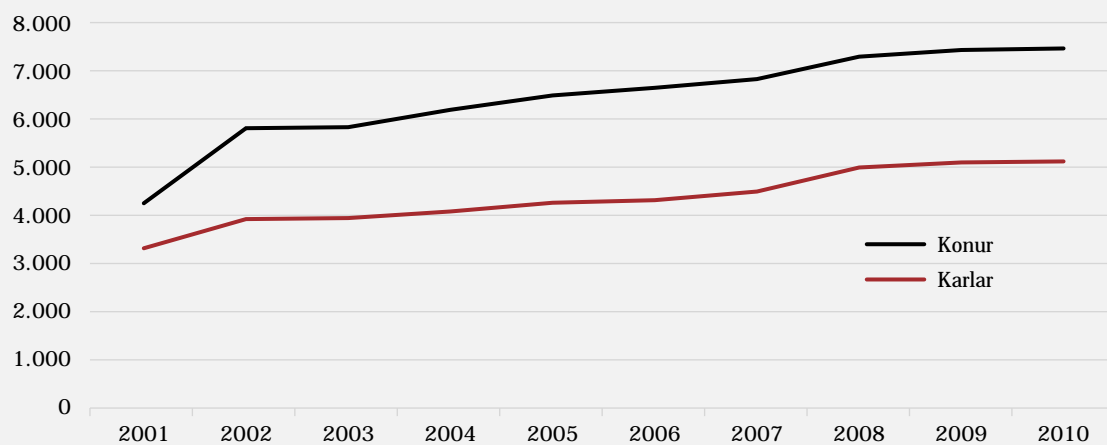
Starfsmannasamtöl fóru fram í október og nóvember en ákveðið var að sleppa starfskynningum þetta árið þar sem allir voru að keppast við að ná utan um nýju störfín og verkefni sín. Óhætt er að segja að allir hafi lagt sitt að mörkum í að láta þessar breytingar ganga upp enda hefur þetta gengið mun betur en nokkur þorði að vona. Nú þegar er árangurinn farinn að skila sér þar sem álagið er orðið mun jafnara en áður, verklag hefur verið einfaldað og samræmt og starfsmenn eru að kynnast nýjum verkefnum sem gerir þá enn hæfari í starfi. Loks má benda á að skipulagsbreytingin hefur gert LÍN mögulegt að sinna mun betur stjórnsýsluhlutverki sínu en áður.

Kynjagreind tölfræði

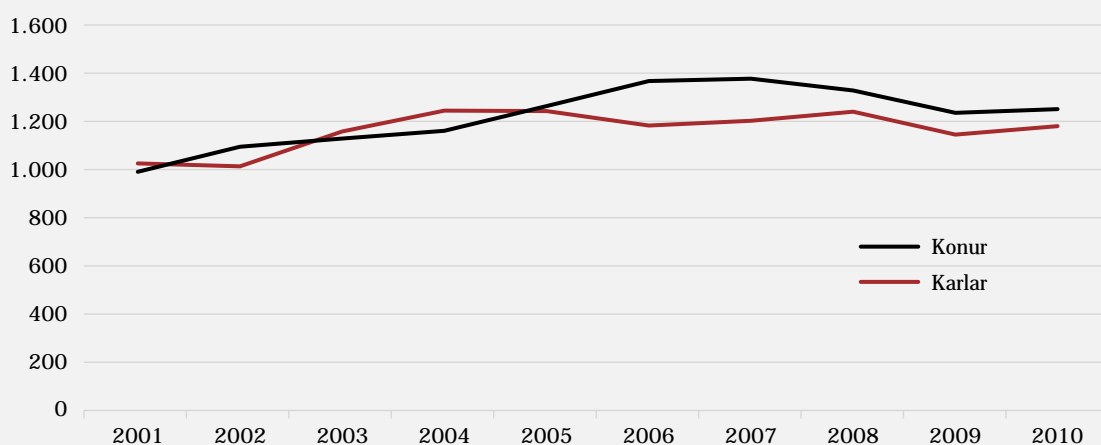
LÍN hefur ekki áður tekið saman sérstaka kynjagreinda tölfræði um starfsemi sína en eftir ábendingu frá Jafnréttisstofu var ákveðið að ráðast í það verkefni.

Hér fyrir neðan er annars vegar greining á fjölda lánþega í heildina eftir kyni fyrir árin 2001 til 2010 og hins vegar fjöldi lánþega erlendis eftir kyni fyrir sama tímabil.

Mynd 21: Fjöldi lánþega eftir kyni, 2001–2010



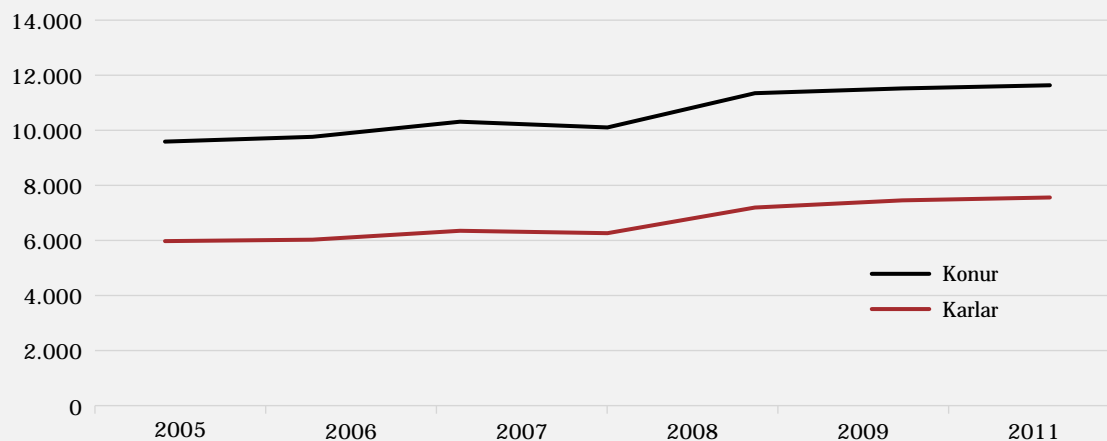
Mynd 22: Fjöldi lánþega erlendis eftir kyni, 2001–2010



Mun fleiri konur en karlar eru lánþegar hjá LÍN. Það sem vekur athygli er að bilið milli kynja jókst frá árinu 2001 til 2002 og hélst svo óbreytt til ársins 2008 þegar það dróst aðeins saman. Þróunin hefur hins vegar verið allt önnur erlendis þar sem svipaður fjöldi kvenna og karla stundaði nám erlendis árið 2001 en árið 2002 fjölgaði konum hlutfallslega meira. Árin 2003 og 2004 stunduðu hins vegar hlutfallslega fleiri karlar nám erlendis en frá árinu 2005 hefur þetta snúist við. Bilið breikkaði svo enn meira 2006 til 2009 en síðan hefur aftur dregið saman með kynjunum.

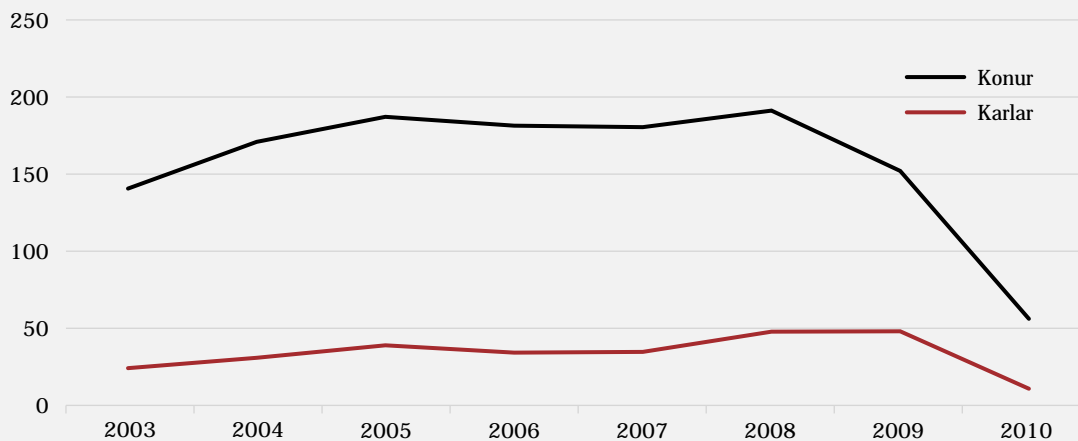
Í þessu samhengi er fróðlegt að horfa til hversu margir lánþegar voru með opin lán í lok hvers árs frá árinu 2005 til 2011 greint eftir kynjum. Hlutfallið helst alveg óbreytt á þessu tímabili, þ.e. 55% af heildarfjöldanum með opin lán um áramót hverju sinni eru konur.

Mynd 23: Fjöldi lánþega með opin lán um áramót eftir kyni, 2005–2011



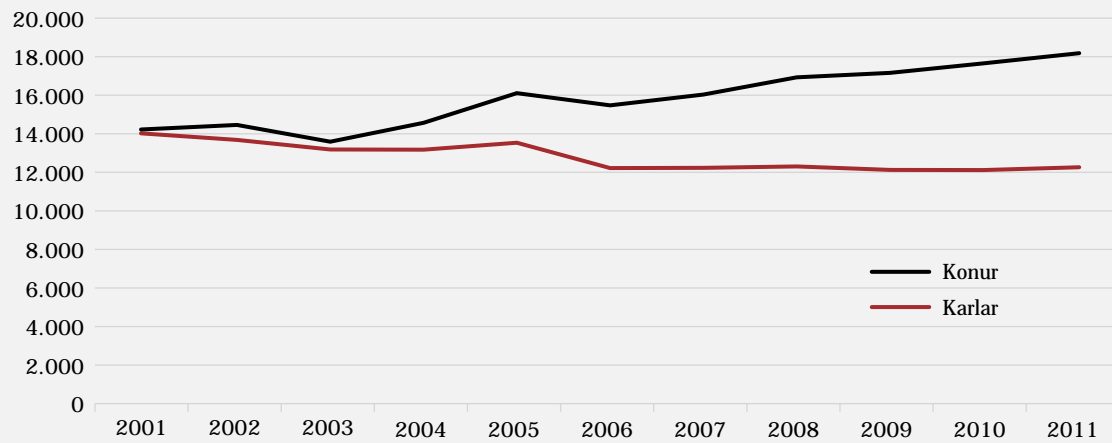
Önnur stærð sem fróðlegt er að horfa til í tengslum við kynjagreiðningu er hvernig makalán hafa dreifst á milli kynja. Þar kemur skýrt fram að í flestum tilfellum voru það kvenkynsmakar sem var verið að fá makalán fyrir og er það aðeins árið 2009 sem hlutur kvenna minnkar aðeins.

Mynd 24: Fjöldi með makalán eftir kyni, 2003–2010



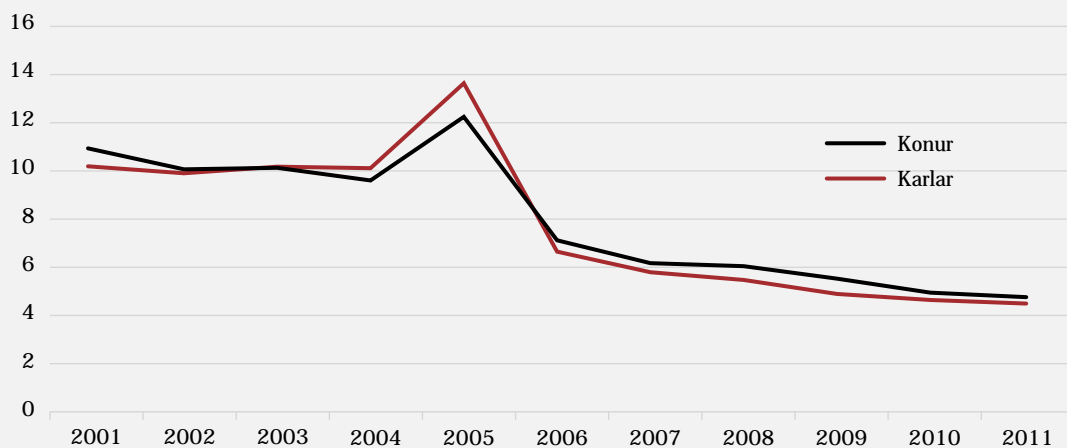
Þegar horft er til fjölda þeirra sem greiða af námslánunum er skiptingin á milli kynja til helminga árið 2001 en síðan hefur bilið breikkað jafnt og þétt á milli ára. Árið 2011 var hlutfall kvenna orðið 60% og hefur það því aukist um eitt prósentustig að meðaltali á hverju ári síðastliðin tíu ár. Þetta hlutfall endurspeglar hlutfall lánþega en er alltaf nokkrum árum á eftir.

Mynd 25: Fjöldi greiðenda eftir kyni, 2001–2011



Þegar skoðaðar eru tölur yfir meðallán greiðenda sem byrja að borga af lánunum sínum á hverju ári á verðlagi 2011, kemur í ljós að upphæð meðallána er ívið hærrí hjá konum. Sú þróun hefur verið frá árinu 2006 en frá árinu 2004 til 2006 var upphæð meðallána karla hærrí.

Mynd 26: Meðallán greiðenda sem byrja að borga af lánunum á viðkomandi ári á verðlagi 2011, í milljónum króna, 2001–2011



Að lokum var horft til hlutfalls vanskila eftir lánategundum og kynjum á árunum 2007 til 2011. Ef horft er til ársins 2011 er hlutfall vanskila hærrí hjá konum en körlum í yngri lánategundum, en í því samhengi er mikilvægt að hafa í huga að mun fleiri greiðendur eru konur en karlar.

Tafla 8: Hlutfall vanskila eftir kyni, 2007–2011

	2007	2008	2009	2010	2011
V-kvk	0,0%	0,4%	0,3%	0,2%	0,1%
V-kk	0,7%	0,5%	0,4%	0,3%	0,2%
S-kvk	15,1%	13,9%	13,0%	11,8%	8,9%
S-kk	18,7%	16,4%	14,5%	13,3%	9,9%
R-kvk	23,9%	23,9%	23,7%	22,6%	24,7%
R-kk	24,7%	23,0%	21,1%	19,7%	18,4%
G-kvk	7,9%	11,0%	13,9%	16,6%	21,5%
G-kk	8,5%	11,0%	13,1%	15,6%	16,4%

Viðauki A

Helstu breytingar á úthlutunarreglum milli 2009–2010 og 2010–2011

1. Einkanám í tónlist. Hámarkstíminn sem hægt er að fá lánað til einkanáms í tónlist minnkar í tvö ár úr þremur.
2. Námsframvinda. Námsmaður verður að ljúka að lágmarki 18 ECTS-einingum eða sambærilegum námsárangri á hverju misseri til að eiga rétt á láni. Ekki er veitt lán fyrir meira en 30 ECTS-einingum á hverju misseri. Námsmaður í fjórðungaskóla (quarter) þar sem venjulegt skólaár eru þrjár annir í stað tveggja þarf að ljúka 12 ECTS-einingum eða sambærilegum námsárangri á hverri önn til að eiga rétt á láni. Ekki er veitt lán fyrir meira en 20 ECTS-einingum á hverri önn í fjórðungaskólum.
3. Sumarönn. Til að eiga rétt á viðbótarláni yfir sumarið verður námsmaður að vera skráður í nám á sumarönn og ljúka að lágmarki 12 ECTS-einingum eða sambærilegum námsárangri á önninni. Ef námsmaður borgar skólagjöld á sumarönn, þá verður samanlagður námsárangur fyrir haust, vor og sumar að vera að lágmarki 60 ECTS-einingar til að eiga rétt á sérstöku skólagjaldaláni á sumarönninni.
4. Umframeiningar. Námsmaður sem lýkur meira en 30 einingum á misseri getur nýtt umframeiningarnar til að hækka lánið á öðru misseri sama skólaárs eða næstu skólaára þar sem ekki er lokið fullum námsárangri. Skilyrði er að um sé að ræða nám í sama námsferli og að námsmaður hafi allavega lokið lágmarksárangri (18 ECTS) á því misseri sem nota á umframeiningarnar til hækkunar.

Dæmi:

- a) Námsmaður lýkur 30 og 36 einingum. Færir með sér sex umframeiningar á næsta eða næstu skólaár í sama námsferli.
- b) Námsmaður lýkur 24 og 36 einingum. Getur valið um að hækka haustlánið um 6 einingar eða færa umframeiningarnar á næsta eða næstu skólaár í sama námsferli.
- c) Námsmaður lýkur 16 og 36 einingum. Nær ekki lágmarksárangri um haustið og því ekki hægt að nýta umframeiningarnar þar, þær færast því á næsta eða næstu skólaár í sama námsferli.
5. Aukið svigrúm í námi. Ef veittar eru undanþágur á námsframvindureglum, t.d. vegna veikinda eða barneigna, þá verður afgreitt lán fyrir 18 ECTS-einingum í stað 20 áður. Ef námsmaður verður að hverfa frá námi vegna veikinda er heimilt að veita hlutfallslegt lán fyrir þann tíma sem nám var stundað fram að veikindum og staðfest af skólayfirvöldum.
6. Lokun skuldabréfa. Námsmaður sem lýkur áfram lánshæfum námsárangri án þess að sækja um námslán getur sótt um að lokun skuldabréfsins og upphafi á endurgreiðslum verði frestað. Umsóknarfrestur er til 1. desember 2010 vegna námsloka 2008–2009.
7. Framfærsla. Grunnframfærsla verður óbreytt frá fyrra ári, 120.720 kr. á mánuði eða 18.108 kr./ECTS.
8. Fjarnám. Framfærsla fjarnámsnema miðast við búsetulandið sem sýnt er fram á.
9. Skiptinemar. Skiptinemar á vegum Nordplus og ERASMUS eiga ekki rétt á ferðalánum frá LÍN.
10. Framfærsla barna. Viðbótarframfærsla vegna barna lækkar hlutfallslega eftir því sem börnum fjölgar og gildir sú regla bæði hjá námsmönnum í sambúð/hjónabandi og einstæðum foreldrum. Fyrir annað barn er veitt 95% af framfærslu fyrsta barns, fyrir þriðja barn 80% af fyrsta barni, fyrir fjórða barn 75% af fyrsta barni og fyrir fimm börn og fleiri 70% af fyrsta barni.
11. Lán vegna maka. Makalán til námsmanna erlendis eru einungis veitt ef barn eða börn eru á heimili og maki fær ekki atvinnuleyfi í námslandinu.
12. Hámark skólagjaldalána. Hver námsmaður á rétt á tilteknu hámarksláni til skólagjalda og er það tilgreint í fylgiskjali II í úthlutunarreglunum. Er það misjafnlega hátt eftir gjaldmiðlum. Ef námsmaður sem fengið hefur skólagjaldalán færir sig milli námslanda, þá er fundið út hversu hátt hlutfall af skólagjaldahámarkinu námsmaðurinn nýtti sér í fyrra námslandi og flytur hann þann rétt með sér í nýja námslandið.

Dæmi: Hámark skólagjaldalána er 3.500.000 kr. á Íslandi, 44.100 USD í Bandaríkjunum og 27.400 GBP í Bretlandi.

- a) Námsmaður fékk 24.300 USD skólagjaldalán vegna náms í Bandaríkjunum. Hann ætlar í nám á Íslandi og sækir um skólagjaldalán. Hann hafði nýtt sér 24.300/44.100 eða 55% af hámarkinu. Hann á enn rétt á 45% af hámarkinu sem væri 1.575.000 kr. á Íslandi.
 - b) Námsmaður fékk 1.450.000 kr. skólagjaldalán vegna náms á Íslandi. Hann ætlar í nám í Bandaríkjunum eða Bretlandi og sækir um skólagjaldalán. Hann hafði nýtt sér 1.450.000/3.500.000 kr. eða 41,4% af hámarkinu á Íslandi. Hann á enn rétt á 58,6% af hámarkinu sem væri 25.843 USD í Bandaríkjunum eða 16.056 GBP í Bretlandi.
13. Sjúkratryggingar. Heimilt er að veita sérstakt aukalán fyrir sjúkratryggingum erlendis, en aldrei þó meira en 350.000 kr. á skólaárinu.
 14. Umsóknarfrestur. Frestur til að sækja um námslán er 1. desember 2010 vegna náms haustið 2010, 1. maí 2011 vegna náms vorið 2011 og 1. júlí 2011 vegna náms sumarið 2011.
 15. Útborgun lána. Útborgun lána vegna námsársins 2010–2011 lýkur 15. janúar 2012.

The logo for LÍN, the Icelandic national airline, is a stylized white graphic on a red background. It consists of a vertical line on the left, a curved shape resembling a lowercase 'n' or 'l' in the middle, and a vertical line on the right. The top of the 'n' shape has a small upward-pointing hook.

LÍN leggur þér lið!